

SALON RÉGIONAL

# Le Chocolat

dans tous ses états

Dégustations

Démonstrations

Festival d'occitanie

Fontaine géante

Parc des Expos

22 et 23  
NOVEMBRE  
TOULOUSE



CFA BTP :  
UNE FAÇON DE  
RÉUSSIR SA VIE P. 33



ROUTE DE L'ARTISANAT  
ET DES MÉTIERS D'ART  
P. 36

TRANSMISSION  
D'ENTREPRISES



Chambre de Métiers  
et de l'Artisanat  
Haute-Garonne



**Fast & Pro**  
Espace Utilitaire

**SI VOUS ÊTES  
UN PRO,  
ADRESSEZ VOUS  
À UN PRO.**

**Midi-Pyrénées Véhicule Industriels**  
**M.P.V.I NORD - 95 Route de Paris - 31152 Fenouillet**  
**Tél : 05.62.75.91.00 - Fax : 05.62.75.91.53**  
**M.P.V.I SUD - 1 Ave de Palarin - 31120 Portet/Garonne**  
**Tél : 05.61.72.88.00 - Fax : 05.61.72.88.35**

**RENAULT MAXITY, INVESTISSEZ LA VILLE.** Agile, malin et fiable, Renault Maxity vous facilite la vie. Optimisé pour une utilisation 100% urbaine, il vous propose le meilleur rayon de braquage du marché, une compacité record et une endurance maximale pour que la ville vous appartienne. Découvrez plus en détails votre nouveau complice Renault Maxity en contactant votre distributeur Renault Trucks ou en allant sur [www.renault-trucks.com](http://www.renault-trucks.com)



Engagez-vous pour votre avenir.



Ouvrez les yeux sur une mutuelle santé  
**AbordaBleue**





- **Des garanties modulables**
- **Un tiers payant généralisé gratuit**
- **Des tarifs attractifs**



**TOULOUSE MATABIAU - 1 rue Matabiau - 05 62 73 59 74**  
**TOULOUSE RIQUET - 27 boulevard Riquet - 05 61 47 45 87**

Santé - Prévoyance - Epargne

Mutuelle soumise aux dispositions du Livre II du Code de la Mutualité et inscrite au registre national des mutuelles sous le n° 775 571 993.

Document non contractuel - Crédit photo : Getty Images

## P ANORAMA



La Chambre de métiers et de l'artisanat de Haute-Garonne. P 4

### ■ ÉVÉNEMENT

4 **LES CHAMBRES DE MÉTIERS ET DE L'ARTISANAT** ont-elles encore un rôle à jouer ?

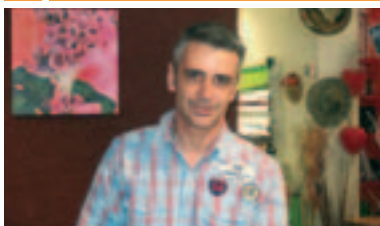
### ■ ACTUALITÉS

- 6 « **LE CHOCOLAT DANS TOUS SES ÉTATS** » s'expose à nouveau à Toulouse
- 7 **DU 20 AU 27 NOVEMBRE** semaine nationale de la création-reprise d'entreprise
- 8 **TRANSMISSION** Salon de l'entreprise
- 9 **VOUS SOUHAITEZ VENDRE** votre entreprise ?
- 10 **AMÉNAGEMENT DU TERRITOIRE** besoins immobiliers en Save et Garonne
- 11 **CRÉATION D'ANTENNES ÉCONOMIQUES** en zone rurale



Création d'antennes économiques en zone rurale. P 11

## S STRATÉGIES



Thierry Moisset. P 12

### ■ ÉCLAIRAGE

12 **PROJETS TUTEURÉS** des étudiants au service des entreprises

### ■ FORMATION

14 **LA FORMATION CONTINUE** fait sa rentrée

### ■ ENTREPRISE

16 **MANAGEMENT ENVIRONNEMENTAL** le garage Magné en route pour la certification

## D DOSSIER

**SECTEUR DU BÂTIMENT : ÉVALUEZ VOTRE ENTREPRISE**  
Valorisez l'immatériel !  
P. 29

**CFA BÂTIMENT ET TRAVAUX PUBLICS UNE FAÇON DE RÉUSSIR SA VIE**  
Le BTP est un acteur majeur de l'économie locale.  
P. 33

**CFA DE LA CHAMBRE DE MÉTIERS ET DE L'ARTISANAT DE HAUTE-GARONNE LES APPRENTIS DE PROTHÈSE DENTAIRE PRENNENT LEUR AVENIR PROFESSIONNEL EN MAIN**

Très peu d'apprentis ont changé de voie professionnelle au sortir du CFA.  
P. 34

**CFA JASMIN LES COIFFEURS À L'HONNEUR**  
Cérémonie de remise des prix aux meilleurs apprentis de Midi-Pyrénées.  
P. 35

## R REGARDS



Tapis, pavement en mosaïque inséré dans une chape de béton teinté. P 37

### ■ INITIATIVES

36 **LA HAUTE-GARONNE**, terre d'art et d'histoire

37 **INTERVIEW : SYLVIE POTIER**, mosaïste

38 **LA ROUTE DE L'ARTISANAT ET DES MÉTIERS D'ART** de Midi-Pyrénées

40 **ADHÉRENTS** de la route des métiers d'art

41 **VALORISATION DU BÂTI PYRÉNÉEN**, de la performance énergétique et de l'éco-construction

42 **LES TAXIS** roulent au gaz naturel

44 **TROIS SITES VITRINES** de l'art et de la tradition

45 **LES EXPOSANTS DES ARTISANALES** du Comminges

## É DITO



Pierre Pérez  
Président de la CMA  
de Haute-Garonne

## « Moraliser l'économie »

Il y avait les parachutes dorés pour ceux qui avaient failli dans leur mission. Il y avait les licenciements pour maintenir les dividendes des actionnaires. Il y avait... déjà tant de choses dans le paysage.

Et maintenant ? C'est la fin de la récréation et avec elle « la gueule de bois ». Comme le disait Jean de la Fontaine dans une de ses fables, « tant va la cruche à l'eau qu'elle se casse ».

Nous avons laissé notre économie aux mains de « joueurs de casinos ». Ils ont parié, ils ont gagné (quelques fois en trichant), ils ont pensé que cela pourrait durer indéfiniment...

Et nous ? Nous avons perdu. Nous avons perdu, parce que demain, le crédit sera plus cher et plus rare. Nous avons perdu, parce que le consommateur a vu fondre son pouvoir d'achat. À qui la faute ?

Il faut arrêter ce monopoly infernal, il faut reprendre les clefs de notre économie, il faut redonner du prix au travail des chefs d'entreprise et de leurs salariés. Il faut moraliser notre économie et cesser de croire que l'absence de régulation va l'assainir.

Il est d'ailleurs « plaisant » d'observer, que le pays le plus libéral de la planète, les USA, soit aujourd'hui obligé d'intervenir pour racheter des banques en faillite et se substituer à ceux qui s'étaient imaginés qu'ils étaient dans un grand jeu de rôle, dans lequel tout était permis.

Ce numéro comprend des pages spécifiques entre les pages 1 à 15 et 34 à 48 pour les abonnés de la Haute-Garonne.

Le Monde des artisans n°66 - Septembre-octobre 2008 - Édition de la Haute-Garonne - Président du comité de rédaction des pages locales : Yves Yvinec - Avec le concours rédactionnel de la Chambre de métiers et de l'artisanat de Haute-Garonne - Éditeur délégué : Stéphane Schmitt - Rédaction : ATC-ÉDIMÉTIERS, Charlotte de Saintignon, Tél. 01 42 74 28 32, fax 01 42 74 28 35, e-mail : c.saintignon@edimeti.com - Ont collaboré à ce numéro : Irène Aubert, Mélanie Blondiaux, Isabelle Breger, Véronique Méot, Faustine Sappa, Hélène Sauvage - Secrétariat de rédaction : M. Anthony, J. Clessienne, J. Neisse - Publicité : ATC-ÉDIMÉTIERS, 84 bd de Sébastopol, 75003 Paris - Édition nationale : Mathieu Tournier, Tél. 01 42 74 28 73, fax 01 42 74 28 35, e-mail : m.tournier@groupe-atc.com - Éditions départementales sud-ouest : Thierry (Tél. 06 22 69 30 22) et Cédric Jonquière (Tél. 06 10 34 81 33), fax 05 61 59 40 07, e-mail : thierry.jonquieres@wanadoo.fr - Éditions départementales nord et est : François Bederstorfer, Tél. 03 87 69 18 12, fax 03 87 69 18 14, e-mail : f.bederstorfer@groupe-atc.com - Photographies : Laurent Theeten, responsable image - Conception éditoriale et graphique : TEMA/presse, Tél. 03 87 69 18 01 - Fabrication : Pixel image, I. Marlin, J.-M. Tappert, Tél. 03 87 69 18 18 - Éditeur : ATC, 23 rue Dupont des Loges, 57000 METZ, Tél. 03 87 69 18 18, fax 03 87 69 18 14 - Directeur de la publication : François Grandidier - N° commission paritaire : 0311 T 86957 - Dépôt légal : septembre 2008 - Impression : Socos'print, route d'Archettes, 88000 Epinal certifiée PEFC CTP/1-013. **Le Monde des artisans est imprimé sur papier PEFC issu de forêts gérées durablement.**



# Événement

## Haute-Garonne

AVENIR

# Les Chambres de métiers et ont-elles encore un rôle à jo



**Pierre Pérez**, président de la Chambre de métiers et de l'artisanat

**R**éponse de Pierre Pérez, président de la Chambre de métiers et de l'artisanat de Haute-Garonne :

*« Pour ma part, je n'hésite pas une seconde pour répondre oui. D'abord sur un plan politique, elles représentent, aux côtés des organisations professionnelles, les intérêts de l'artisanat et son identité.*

*Il ne faut pas oublier, qu'elles se sont créées à l'initiative des artisans et des pouvoirs publics, pour organiser l'apprentissage et tenir l'état civil des entreprises. Elles se sont ensuite développées pour mettre leurs collaborateurs (trices) à la disposition des artisans et des futurs artisans. C'est ainsi qu'elles ont investi le domaine économique et celui de la formation, pour répondre à l'attente des leurs ressortissants.*



*Aujourd'hui, le paysage a changé. Même nos entreprises sont affectées par la mondialisation.*

*Tout va beaucoup plus vite, les consommateurs sont plus exigeants, et aussi plus volatiles, le donneur d'ordre est souvent impitoyable, le fournisseur n'attend plus.*

*Les entreprises doivent s'adapter et leurs structures représentatives aussi, avec les mêmes impératifs de rentabilité et de productivité.*

*Cela veut dire que si le monde bouge, nous devons le faire aussi et même, quelques fois, avec un petit temps d'avance, car notre mission est aussi d'anticiper.*

*Pour ma part, le message est simple : nous devons être capable d'offrir à nos ressortissants une offre globale de service. Qu'est-ce que cela veut dire ? C'est fort simple. Nous devons être en mesure d'apporter « un service clientèle » qui correspond exactement à leurs besoins.*



## Chambre de Métiers et de l'Artisanat

Haute-Garonne

# de l'artisanat uer?



*Certes, je crois pouvoir affirmer que nous étions à l'écoute. Mais ce n'est pas une raison suffisante pour ne pas se remettre en cause. Nous avons tous des marges de progression.*

*En outre, je ne suis pas sûr que tous les artisans savent ce qu'ils peuvent « tirer » de leur organisme consulaire.*

*Par ailleurs, et dans un monde qui apporte chaque jour son lot de « surprises », voir de turpitudes, nous devons impérativement être réactifs.*

*Être réactif ne signifie pas forcément avoir réponse à tout. Être réactif, c'est un état d'esprit que nous essayons de cultiver au quotidien. Être réactif, c'est penser que ce que nous faisons aujourd'hui ne sera peut-être plus vrai demain. Cela veut dire, que, comme dans une entreprise confrontée au marché, il faut se battre en permanence.*

*Et puis, derrière tout cela, je crois à la nécessité de défendre un modèle d'organisation socio-économique. Les artisans ne sont certes pas les seuls acteurs de l'économie.*

*En revanche, ce sont les seuls qui ont su lier aussi étroitement des concepts aussi disparates que l'insertion sociale, l'intégration professionnelle, la formation des hommes et des femmes, le développement économique et l'humanisme.*

*Si demain, notre secteur devait être altéré dans son identité, il n'est pas sûr que chacun s'en rende compte immédiatement.*

*En revanche, il est à peu près certain que cela générera, sur le moyen terme, des déséquilibres sérieux. Où iront, par exemple, les trois ou quatre milliers de jeunes qui, chaque année, recherchent en Haute-Garonne une entreprise d'accueil ? Je dis bien une entreprise d'accueil. »*

## ■ L'excellence de l'artisanat à l'honneur

La Chambre de métiers et de l'artisanat de la Haute-Garonne organise sa première grande manifestation de prestige « La Soirée de l'excellence », le mercredi 3 décembre 2008, à l'espace Diagora du Technopole Labège.

Événement majeur pour cette fin d'année, cette manifestation ambitionne de changer le regard sur l'artisanat en apportant un éclairage nouveau sur le secteur.

En effet, apprentis, enseignants et chefs d'entreprises seront à l'honneur pour porter les valeurs phares de l'artisanat d'aujourd'hui : l'investissement humain, le talent et la capacité à savoir innover.

Au cours de cette soirée, les lauréats recevront les Trophées de l'Excellence, réalisés pour l'occasion par un artisan d'art ferronnier, dans l'une des cinq catégories : apprentis, maîtres d'apprentissage, enseignants, chefs d'entreprise et personnalité de l'année.

Nous vous invitons à venir nombreux.

**Si vous souhaitez participer à cette soirée en découvrant des parcours exceptionnels et des projets novateurs, contactez la Chambre de métiers et de l'artisanat au 05 61 10 47 47.**

Cette soirée est uniquement sur invitation.

# A ctualités

## Haute-Garonne

### « LE CHOCOLAT DANS TOUS SES ÉTATS » S'EXPOSE À NOUVEAU À TOULOUSE

Le 2<sup>e</sup> Salon « Le chocolat dans tous ses états » se tiendra les 22 et 23 novembre au Parc des expositions (Hall 1) à Toulouse. Cette deuxième édition réalisée en partenariat avec la Chambre de métiers et de l'artisanat de la Haute-Garonne revisite le chocolat à travers un voyage gustatif vers les saveurs raffinées et les effluves du parfum délicat du cacao.

Les artisans chocolatiers vous invitent à venir partager leurs savoir-faire aux côtés des apprentis du CFA de la Chambre de métiers qui feront des démonstrations de moulage et de trempage. De nombreuses animations vont rythmer ces deux jours :

- sculpture sur glace vive d'une pièce artistique par le festival d'Occitanie,
- leçon de goût par Hugues Sallier de la maison Pillon,
- assemblage d'une pièce monumentale en chocolat par Gaëtan Duparc du Poussin Bleu,
- dessert à l'assiette en direct,

■ conférence et dédicaces de Madame Tixier, présidente du Club du chocolat de Toulouse,

■ finale du Concours du syndicat Interflora de Midi-pyrénées : fleur et chocolat...,

■ dans le cadre du Festival d'Occitanie : concours chocolat sur un thème imposé,

■ Trophées Louis Berger : pièces artistiques en sucre d'art,

■ démonstration de Vincent Puyelo de la « Compagnie du chocolat »

■ fontaine géante pour tremper gratuitement guimauves et fruits frais,

■ ateliers pour les enfants animés par le CFA à Muret.

Alors, n'oubliez pas ce rendez-vous gourmand au Parc des expositions de Toulouse les 22 et 23 novembre.

**CONTACT CMA :**  
Christine Vairetti au 05 61 10 47 96  
ou [cvairetti@cm-toulouse](mailto:cvairetti@cm-toulouse)



### Le XV<sup>e</sup> Marché du chocolat place St Georges

Le XV<sup>e</sup> marché du chocolat de Midi-Pyrénées s'est tenu les 10, 11 et 12 octobre 2008, place St Georges, au cœur de la ville rose. Premier marché au chocolat en France, il vit le jour en 1993, selon une idée du Club du chocolat de Toulouse et à l'initiative des artisans pâtisseries chocolatiers, qui sortirent de leur magasin pour aller au-devant des consommateurs. À l'époque, les établissements Castan, Sounal, Pillon et autres précurseurs ont séduit un public, qui tomba rapidement sous le charme de la découverte des plaisirs du chocolat.

La formule conviviale, à travers des dégustations, des démonstrations et quelques litres de chocolat chaud, connut une pleine réussite. Original par sa formule de marché plein

air, la convivialité et la passion des artisans ont su assurer le plein succès de cette manifestation au cours de ces quinze dernières années. La qualité de leurs savoir-faire et de leurs produits ont permis au marché du chocolat de devenir une manifestation traditionnelle et reconnue chaque année, le deuxième week-end d'octobre. Elle se déroule place St Georges sur trois jours (vendredi samedi et dimanche de 10 heures à 19 heures), avec une fréquentation en pleine progression chaque année (estimatif 2007 : 12 000 visiteurs). Cette manifestation reste le fait associatif des artisans chocolatiers de Midi-Pyrénées. Elle fédère à la fois les commerçants locaux de la place St Georges, la Chambre de commerce et de l'industrie

et la Chambre de métiers et de l'artisanat, le Centre de formation par alternance à Muret, le lycée hôtelier d'Occitanie, l'institut de Lymerac et l'ensemble des opérateurs et fournisseurs de la filière chocolat.

L'édition 2008, année du XV<sup>e</sup> marché du chocolat, était placée sous le signe de l'Équateur, pays producteur d'Amérique Latine, garant d'un cacao de qualité : vidéos, animations et dégustations étaient au programme des réjouissances, avec fontaine de chocolat et atelier de moulage pour les jeunes.

**CONTACT :**  
Hugues Sallier de la Maison Pillon  
au 05 61 52 68 14

DU 20 AU 27 NOVEMBRE 2008

## Semaine nationale de la création-reprise d'entreprises

La 7<sup>e</sup> Semaine nationale de la création-reprise d'entreprises artisanales se tiendra du 20 au 27 novembre 2008.

Trois temps forts marqueront cet événement annuel :

■ La 5<sup>e</sup> édition des Trophées de la création-reprise de la Chambre de métiers et de l'artisanat, le 27 novembre.

■ La 3<sup>e</sup> réunion du club des créateurs, le 24 novembre.

■ Une journée dédiée à la « transmission » au CFA de la CMA, le 29 novembre.

### CONTACT CMA

**Création : Christophe Berth,**  
au 05 61 10 47 21  
ou [cberth@cm-toulouse.fr](mailto:cberth@cm-toulouse.fr)  
**Transmission : Florence Roth,**  
05 61 10 47 19 ou  
[froth@cm-toulouse.fr](mailto:froth@cm-toulouse.fr)



## Titre de Maître Artisan 2008

Vous avez au moins 10 ans d'activité et vous avez formé au moins 3 apprentis ?

Vous pouvez faire la demande de titre de maître artisan.

La Chambre de métiers et de l'artisanat a lancé une campagne de sensibilisation par courrier. Si tel est votre cas, n'attendez plus pour nous retourner votre dossier à :

### CMA

**Service du répertoire des métiers**  
18 bis boulevard Lascrosses  
BP 91030  
31010 Toulouse Cedex 6

### CONTACTS CMA :

**Laurence Rodriguez**  
au 05 61 10 47 24  
ou [lrodriguez@cm-toulouse.fr](mailto:lrodriguez@cm-toulouse.fr)  
**Véronique Cruzet**  
au 05 61 10 47 27  
ou [vcrouzet@cm-toulouse.fr](mailto:vcrouzet@cm-toulouse.fr)

SALON DES ARTS ET DU FEU

## DE MARTRES TOLOSANE 2008



La 8<sup>e</sup> édition du Salon des arts et du feu se tiendra à Martres Tolosane, du 31 octobre au 2 novembre 2008.

Année après année, le Salon des arts et du feu est devenu le grand rendez-vous des artisans créateurs de la région. Sa popularité n'est plus à prouver. Il a accueilli, en 2007, plus de 20 000 personnes sur quatre jours.

Ce Salon 2008 permettra au public de découvrir des œuvres originales, réalisées par plus d'une centaine d'artisans, maniant la terre, l'eau et le feu.

Pour cette nouvelle édition, Sylvian Meschia fait l'honneur à la ville de Martres Tolosane de parrainer cet événement. Ce céramiste, reconnu et renommé pour sa maîtrise des émaux et son style calligraphique original, enchantera les visiteurs.

### Une forte présence de la CMA

Dans le cadre du partenariat avec la ville de Martres Tolosane, la CMA sera présente sur un stand de promotion des artisans des métiers d'art de notre département.

Venez découvrir les œuvres des artisans ayant concouru à l'édition 2008 du prix départemental SEMA, et la nouvelle route de l'artisanat et des métiers d'art, réalisée sur Midi-Pyrénées, par la Chambre régionale de métiers et de l'artisanat.

### CONTACT

**CMA antenne de Saint-Gaudens : Didier Ricou**  
au 05 61 89 17 57 ou [dricou@cm-toulouse.fr](mailto:dricou@cm-toulouse.fr)



# Actualités

## Haute-Garonne

### TRANSMISSION

## SALON DE L'ENTREPRISE

Cette année, une fois de plus, la semaine nationale de la création-reprise d'entreprises, du 20 au 27 novembre, sera riche d'événements dans notre région.

La Chambre régionale de métiers et de l'artisanat, partenaire à part entière du salon de l'entreprise, décernera à cette occasion ses premiers trophées de la meilleure reprise d'entreprise.

Une table ronde se tiendra le 20 novembre 2008 à 10 h 30, dans le petit hémicycle (centre de congrès Diagora Labège), sur le thème « Repreneur : comment gérer le parcours du combattant ». Elle sera suivie de la cérémonie de remise des trophées et clôturée par un cocktail.

Seront présents : Serge Crabié, président de la CRMA, Georges Mader (CRCI transmission et reprise d'entreprises), Jacques Renard, président du CLENAM, Arnaud de Latude, président du club Phénix.

Quatre ateliers seront animés sur les thèmes suivants :

■ Étude d'implantation (marché potentiel et prévisionnel), animé par la CMA Haute-Garonne. (19 novembre 2008, 14 h 30-15 h 30).

■ Le diagnostic de l'entreprise à reprendre et l'évaluation financière, pour une approche objectivée, animé par la CMA du Gers. (20 novembre 2008, 10 h-11 h).

■ Les étapes de la reprise d'entreprise (choisir un cadre légal, s'intégrer dans l'accompagnement de la Chambre de métiers), animé par la CMA Haute-Garonne. (20 novembre 2008, 14 h 30-15 h 30).

■ Se préparer à entreprendre : cohérence entre le projet et l'entrepreneur, co-animé par le club Phénix et la CRMA (20 novembre 2008, 16 h-17 h).



Le dispositif régional « création, transmission et reprise », initié et soutenu par le Conseil régional, place les chambres de métiers et de l'artisanat au cœur de ce plan d'envergure, élaboré pour une durée de six ans. Il permettra le suivi de plus de 6 000 créateurs, 1 320 repreneurs et 2 100 cédants. N'hésitez pas à contacter votre Chambre de métiers pour de plus amples informations sur ce dispositif.

#### CONTACT :

Christine Duval

au 05 62 20 94 36 ou [trans.reprise@crm-midi-pyrenees.fr](mailto:trans.reprise@crm-midi-pyrenees.fr)

### OFFRES

## AFFAIRES À CÉDER OU À REPRENDRE

### OFFRES CÉDANTS :

■ **OFFRE N° 08605**  
Institut de beauté.  
Sud-est de Toulouse,  
1<sup>er</sup> étage d'un centre  
commercial.  
Local de 61 m<sup>2</sup>.  
CA : 39 400 €.  
Loyer : 523 €/mois HT +  
23 € de charges.  
Prix du fonds : 34 000 €.  
**Contact CMA 31 :**  
Guy Daimé au 05 61 10 47 11.

■ **OFFRE N° 13308**  
Pâtisserie.  
Toulouse centre ville.  
Locaux en excellent état  
(laboratoire et magasin  
climatisés).  
Notoriété et bon potentiel.  
Affaire tenue par couple,  
plus trois salariés.  
CA : 301 105 €.  
Loyer : 1 200 €/mois.  
Prix du fonds : 240 000 €.  
**Contact CMA :**  
Sylviane Granier  
au 05 61 10 47 59.

■ **OFFRE N° 12808**  
Garage mécanique auto,  
carrosserie.  
Secteur Blagnac,  
Nord Haute-Garonne.  
Local de 700 m<sup>2</sup> sur  
terrain de 2 000 m<sup>2</sup>.  
Garage entièrement  
refait à neuf en 2008.  
Exploité par deux  
mécaniciens-carrossiers,  
un directeur  
et une secrétaire.  
CA : 1 100 000 €.  
Loyer : 762 €/mois HT.  
Bail tous commerces.  
Prix du fonds : 210 000 €.  
**Contact CMA :**  
Guy Daimé au 05 61 10 47 11.

■ **OFFRE N° 11608**  
Fleuriste, décoration,  
funéraire, plaques.  
Salies du Salat.  
Enseigne Interflora.  
Magasin de 30 m<sup>2</sup> plus une  
arrière boutique de 25 m<sup>2</sup>  
avec chambre froide  
de 4 m<sup>2</sup>, une cave et  
une pièce pour funéraire :  
total de 100 m<sup>2</sup>.

Machine pour lettrage  
funéraire et rayonnage.  
Chef d'entreprise,  
un apprenti BP 2<sup>e</sup> année  
et une employée à mi-  
temps.  
CA : 142 900 €.  
Loyer : 500 €/mois  
avec bail commercial.  
Prix du fonds : 90 000 €.  
**Contact CMA Antenne  
de St-Gaudens : Jean-François  
Agnès au 05 61 89 17 57.**

■ **OFFRE N° 12608**  
Entreprise générale  
du bâtiment. Bonne  
notoriété (plus de 30 ans  
d'existence). Agglomération  
toulousaine.  
Clientèle de collectivités  
publiques et de particu-  
liers. Quatre salariés quali-  
fiés. Entrepôt de 330 m<sup>2</sup>  
avec aménagement  
de bureaux prévu.  
Terrain de 6 000 m<sup>2</sup>  
clos en zone d'activité  
pour stockage.  
CA : 370 609 €.  
Loyer : 910 €/mois HT.

Prix de vente des parts  
sociales : 300 000 €.  
**Contact CMA :**  
Florence Roth au 05 61 10 47 19.

### OFFRES DE REPRENEURS :

■ **INGÉNIEUR,**  
25 ans d'expérience  
professionnelle,  
apport financier, cherche  
à reprendre entreprise  
avec salariés dans le sec-  
teur de la production  
sur la Haute-Garonne,  
de préférence à l'ouest  
du département.  
**Contact CMA :**  
Karène Guiraud  
au 05 61 10 47 18.

■ **BOUCHER AVEC EXPÉ-  
RIENCE PROFESSIONNELLE**  
Cherche à reprendre bou-  
cherie charcuterie, fabri-  
cation de plats à emporter,  
en Haute-Garonne zone  
rurale.  
**Contact CMA :**  
Karène Guiraud au 05 61 10 47 18.

### ■ INGÉNIEUR EN AUTO- MATISME

Disposant apport finan-  
cier, reprendrait entre-  
prise d'électricité générale,  
automatisme, énergies  
renouvelables, sur  
la Haute-Garonne.  
**Contact CMA :**  
Florence Roth au 05 61 10 47 19.

### ■ CADRE DIRIGEANT

Recherche entreprise  
de 5 à 15 salariés dans  
les secteurs chauffage, cli-  
matisation ou isolation.  
**Contact CMA :**  
Florence Roth au 05 61 10 47 19.

### ■ DIRIGEANT D'ENTREPRI- SES À TUNIS (FONDERIE ET ATELIER D'USINAGE),

Recherche partenariat  
ou rachat d'une entreprise  
de mécanique générale sur  
la Haute-Garonne  
(5 à 20 salariés).  
**Contact CMA :**  
Florence Roth au 05 61 10 47 19.



# VOUS SOUHAITEZ VENDRE VOTRE ENTREPRISE ?

**POUR TOUS RENSEIGNEMENTS,**  
contactez Nathalie WATEK  
au 05 61 10 47 14 ou  
nwatek@cm-toulouse.fr

La Chambre de métiers et de l'artisanat de la Haute-Garonne vous aide à « passer le relais ». Des informations sont à votre disposition pour vous permettre d'anticiper. Le guide du cédant vous donne toutes les réponses aux questions que vous vous posez pour la transmission de votre entreprise : cession du fonds, de parts sociales, calcul des plus-values, conditions d'exonération, conséquences sociales, méthodes d'évaluation, etc.



## Une journée de formation

Des experts de la transmission reprise d'entreprises vous apportent un éclairage sur :

- Les enjeux et les étapes de la transmission.
- Les éléments à prendre en compte pour transmettre une entreprise artisanale (montage juridique, incidences fiscales). N'hésitez pas à nous contacter pour connaître les prochaines dates.

## Un prédiagnostic et une diffusion de votre offre de vente, pour faciliter la transmission de votre entreprise

Le pré diagnostic (action soutenue par la région Midi-Pyrénées) : Lors de cette phase, des entretiens réguliers avec votre conseiller économique de la Chambre de métiers et de l'artisanat vous permettent :

- De faire le point sur votre projet personnel de transmission.
- De faire émerger vos besoins particuliers.
- D'identifier les points forts et les points faibles de votre entreprise.
- Et de définir le profil de votre repreneur potentiel.

À noter : l'évaluation de votre entreprise nécessite la prise en

compte d'éléments économiques et financiers, permettant d'aboutir au juste prix. Elle doit donc être faite en concertation avec votre expert comptable.

**La diffusion de votre offre de vente :** la Chambre de métiers et de l'artisanat diffusera votre offre, au niveau local et national, tout en vous garantissant la confidentialité.

Elle met à votre disposition plusieurs supports de communication :

■ Sites Internet

- [www.actcontact.net](http://www.actcontact.net) :



Diffusion des offres de quatre régions du Grand Sud (Midi-Pyrénées, Aquitaine, Languedoc-Roussillon, Provence-Alpes-Côte-d'Azur).



- [www.bnoa.net](http://www.bnoa.net) :

Site géré par le réseau des chambres de métiers et de l'artisanat (couverture nationale).

■ Publications

- Bulletin trimestriel d'offres de vente de fonds de commerce de la Chambre de métiers et de l'artisanat de la Haute-Garonne.

- Revue régionale « Act contact Midi-Pyrénées ».

Coût de la diffusion pour 24 mois : 220 €.

## Salon Renault : agences à reprendre

Le réseau Renault organise le Salon de la reprise d'agences Renault, en partenariat avec la Chambre de métiers et de l'artisanat de la Haute-Garonne. Cette manifestation aura lieu le samedi 29 novembre 2008, au Centre de formation par alternance à Muret, rue de la Pyramide, à partir de 10 heures. Elle permettra aux agents Renault, souhaitant céder leur entreprise, de rencontrer leurs futurs repreneurs. Des experts en cession d'entreprises et des conseillers de la Chambre de métiers seront présents lors de la conférence et proposeront des entretiens individuels pour informer les cédants, comme les futurs repreneurs.

**CONTACT CMA :**

Florence Roth, 06 61 10 47 19 ou [froth@cm-toulouse.fr](mailto:froth@cm-toulouse.fr)

**Professionnels,  
simplifiez  
la gestion  
de votre énergie  
avec nos offres  
électricité et  
gaz naturel  
adaptées  
à votre activité.**

Contactez votre conseiller EDF Pro  
au 0 810 333 776\* ou [edfpro.fr](http://edfpro.fr)

\* Tarif applicable aux particuliers et professionnels

Énergie de demain

L'avenir est un choix de tous les jours



# A ctualités

## Haute-Garonne

AMÉNAGEMENT DU TERRITOIRE

## BESOINS IMMOBILIERS EN SAVE ET GARONNE



La volonté de la Chambre de métiers et de l'artisanat, de travailler de concert avec les collectivités locales pour le développement de l'artisanat, s'est matérialisée en Save et Garonne par la réalisation d'une enquête sur les besoins fonciers et immobiliers des entreprises artisanales du territoire. Sur 400 questionnaires envoyés, 25 % ont été retournés. Cette première étape a permis d'identifier une quarantaine de projets. Afin de préciser la demande des artisans, les entreprises ont ensuite été visitées ou contactées par téléphone. Il ressort de l'étude que le développement interne d'un territoire est une piste à prendre en considération. Les entreprises ont de

réels besoins en matière d'immobilier : achat de terrain, construction de nouveaux locaux, volonté de rester à proximité de leur localisation actuelle et volonté de se regrouper dans certaines activités (écoconstruction). Tous les descriptifs des projets identifiés (taille des terrains, taille des bâtiments) ont été remis à la communauté de communes Save et Garonne, qui aménage actuellement la ZAC Grenade Sud et étudie l'implantation de nouvelles zones, notamment à Daux et Montaigu sur Save.

**CONTACT CMA :**  
Guy Daimé, 05 61 10 47 11 ou [gdaime@cm-toulouse.fr](mailto:gdaime@cm-toulouse.fr)

### ■ Toulouse

#### ■ Mise en place d'une Conférence du Commerce et de l'Artisanat Toulousain

Cette nouvelle instance de concertation rassemblera l'ensemble des composantes du commerce et de l'artisanat toulousains, des élus de la ville et des chambres consulaires, pour débattre des questions liées à la vie du commerce et de l'artisanat, des dossiers en cours, des études à réaliser. La Conférence du Commerce et de l'Artisanat sera officiellement présentée lors d'une grande rencontre avec les professionnels, le lundi 10 novembre à 19 h 30, à l'auditorium du Centre Bellegarde, 17 rue Bellegarde à Toulouse.

**CONTACT :**  
Mission Commerce et Artisanat  
Mairie de Toulouse, 05 61 22 39 58

## Opportunité d'installation

À louer ZAC Bordelongue (ZFU), locaux d'activité, neufs (atelier, show-room), 125 m<sup>2</sup>, avec possibilité de plusieurs lots. Livré brut, hauteur 5,5 m, sécurisé, 1 emplacement parking. Loyer : 970 € mensuel.

**CONTACT CMA :**  
François Minot  
au 05 61 10 47 22  
ou [fminot@cm-toulouse.fr](mailto:fminot@cm-toulouse.fr)



# Création d'antennes économiques en zone rurale

L'artisanat est un des principaux créateurs de richesses économiques et le garant du maintien, voire de la croissance, de l'emploi hors du pôle urbain. Il assure une fonction prépondérante de services aux populations locales, participant ainsi à la qualité du lien social sur les territoires. Partant de ce constat, la Chambre de métiers et de l'artisanat a décidé de se rapprocher des artisans et de créer des antennes économiques en zone rurale, qui compléteront le travail réalisé sur Toulouse et Saint-Gaudens.

## Les missions

Elles sont plurielles. Pour les entreprises existantes, nous assurerons la visite et l'accompagnement des entreprises à potentiel, la sensibilisation et le soutien à la transmission d'entreprise, l'information sur notre offre de formations et nos interventions en environnement. Nous pourrions également offrir nos services, en matière d'accueil, d'orientation et d'accompagnement, pour les créateurs ou repreneurs d'entreprise lors de nos permanences à Fronton et à Carbone. Mais la Chambre de métiers souhaite aussi s'impliquer auprès des collectivités locales : l'animateur de l'antenne aura donc la tâche d'être l'interlocuteur des élus locaux pour leurs projets de développement économique. Nous contribuerons notam-

ment aux travaux pour l'élaboration des Schémas de cohérence territoriale (SCOT) et aux projets de zones d'activité.

## Animation et localisation

Guy Daimé, du service développement économique, animera l'antenne du Nord toulousain. Une permanence sera assurée tous les jeudis matin, de 9 heures à 12 heures à la maison du vin, 51 avenue Adrien Escudier à Fronton (RDC salle des permanences).

### CONTACT CMA :

Guy Daimé, 05 61 10 47 11  
ou [gdaime@cm-toulouse.fr](mailto:gdaime@cm-toulouse.fr)

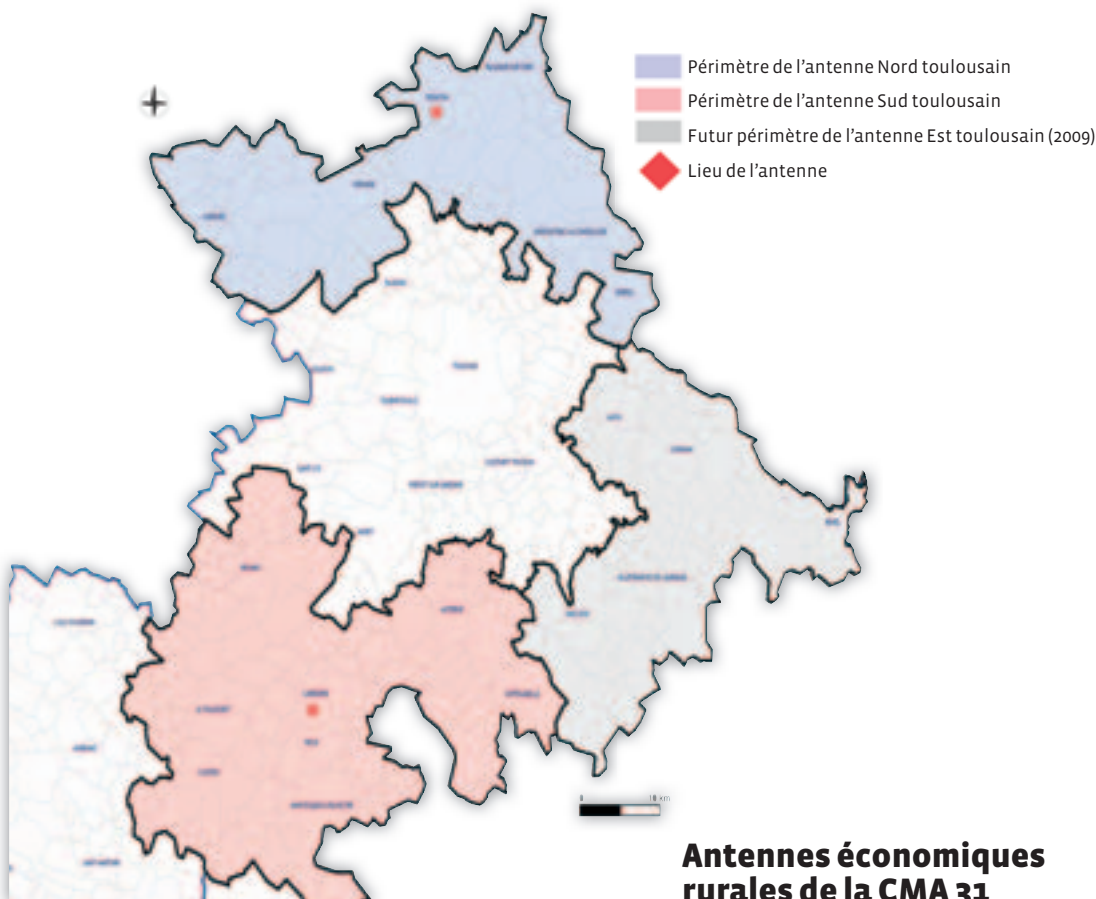
Pour le pays Sud toulousain, François Minot aura la charge de l'antenne.

Permanence tous les mercredis matin, de 9 heures à 12 heures dans les locaux de l'association du pays Sud toulousain, 68 rue de l'église (côté mairie) à Carbone.

### CONTACT CMA :

François Minot, 05 61 10 47 22  
ou [fminot@cm-toulouse.fr](mailto:fminot@cm-toulouse.fr)

Concernant le Lauragais, une antenne économique devrait voir le jour courant 2009.



## Contacts

### Les services de la CMA

18, bis boulevard  
Lascrosses  
BP 91030  
31010 Toulouse  
Cedex 6  
Mail : [contact@cm-toulouse.fr](mailto:contact@cm-toulouse.fr)

### Standard

Tél. : 05 61 10 47 47  
Fax : 05 61 10 47 48  
[www.cm-toulouse.fr](http://www.cm-toulouse.fr)

### Point accueil entreprise (PAE)

Tél. : 05 61 10 47 94  
Fax : 05 61 10 47 83

### Centre

### de formalités des entreprises (CFE)

Mail : [cfe@cm-toulouse.fr](mailto:cfe@cm-toulouse.fr)  
Tél. : 05 61 10 47 71  
Fax : 05 61 10 47 83

### Pôle économique

• Véronique Branover  
Mail : [vbranover@cm-toulouse.fr](mailto:vbranover@cm-toulouse.fr)

Tél. : 05 61 10 47 15

• Nathalie Watek

Mail : [nwatek@cm-toulouse.fr](mailto:nwatek@cm-toulouse.fr)

Tél. : 05 61 10 47 14

Fax : 05 61 10 47 87

### Pôle formation, emploi et apprentissage. Centre d'aide à la décision (CAD)

• Catherine Touzet

Mail : [ctouzet@cm-toulouse.fr](mailto:ctouzet@cm-toulouse.fr)

Tél. : 05 61 10 47 64

Fax : 05 61 10 47 84

### Apprentissage

Romain Julien

Mail : [rjulien@cm-toulouse.fr](mailto:rjulien@cm-toulouse.fr)

Tél. : 05 61 10 47 69

Fax : 05 61 10 47 84

### Espace

### formation continue

3, rue de Toul  
31000 Toulouse

Mail : [formation@cm-toulouse.fr](mailto:formation@cm-toulouse.fr)

Tél. : 05 61 10 47 40

Fax : 05 62 27 07 54

### Bureau permanent

4, rue de l'Indépendance  
31800 Saint-Gaudens

Mail : [stgaudens@cm-toulouse.fr](mailto:stgaudens@cm-toulouse.fr)

Tél. : 05 61 89 17 57

Fax : 05 61 89 37 04

### Centre

### de Formation par Alternance (CFA)

Chemin de la Pyramide - BP 25  
31601 Muret Cedex 1

Mail : [cfa@cm-toulouse.fr](mailto:cfa@cm-toulouse.fr)

Tél. : 05 62 11 60 60

Fax : 05 61 51 69 59

## PROJETS TUTEURÉS

# Des étudiants au service des

### Rencontre avec Thierry Moisset

Thierry Moisset a créé sa boutique de fleurs « Arrosoir et Persil » en 2003, à Toulouse, sur l'avenue Saint Exupéry. Au printemps dernier, à la demande de la Chambre de métiers et de l'artisanat de la Haute-Garonne, il a accepté de travailler avec des étudiants de l'IUT technique de commercialisation de l'université Paul Sabatier, dans le cadre de projets tuteurés. Ces projets permettent à des étudiants de travailler sur des cas pratiques.

Trois étudiantes ont eu pour missions de faire connaître l'entreprise « Arrosoir et Persil » et de trouver de nouveaux clients.

Elles ont réalisé et proposé un dépliant de présentation de l'entreprise, et ont prospecté les imprimeurs, pour faire réaliser le document au meilleur coût. Elles ont ensuite contacté, par téléphone, de nouveaux prospects (hôtels-restaurants, cliniques, commerçants, etc.) pour proposer des ventes ponctuelles ou des abonnements.

Des rendez-vous ont été obtenus et quelques ventes réalisées. Cette expérience a été riche d'enseignements. Les étudiants ont « découvert le quotidien d'un artisan, acquis de nouvelles connaissances et mis à jour de nouvelles perspectives ».

Thierry Moisset, quant à lui, a apprécié le dynamisme de l'équipe et a fait réaliser, par des étudiants, des travaux qu'il avait envisagé de faire lui-même, sans jamais en trouver le temps.

## Partenariat avec l'université, mode d'emploi

Si vous aussi vous souhaitez bénéficier de ce partenariat avec l'IUT A de l'université Paul Sabatier, soit dans le cadre de projets tuteurés, soit dans le cadre de stages, contactez la Chambre de métiers et de l'artisanat.

Départements de l'IUT partenaires :

- Techniques de commercialisation
- Gestion des entreprises et des administrations
- Génie civil
- Génie électrique et informatique industrielle
- Génie mécanique et productique
- Mesures physiques

**Contact CMA :** Florence Roth au 05 61 10 47 19  
ou froth@cm-toulouse.fr

**CONTACT :**  
Arrosoir et Persil  
25 avenue Saint-Exupéry  
31400 Toulouse  
05 61 82 65 56



Thierry Moisset

# entreprises



Nelson Larrieu, Boris Linck et Samuel Lamarche.

## Rencontre avec la société VGBOX

La société VGBOX a été créée en 2007 par deux jeunes hommes pleins d'idées et d'enthousiasme : Samuel Lamarche et Boris Linck. Ils ont mis au point et breveté des systèmes de cultures domestiques, décoratives, et permettant une croissance optimale des plantes, quelle que soit la saison. Leur dernière trouvaille : le bio filtre. C'est un bac qui permet d'augmenter les effets dépolluants de certaines plantes.

Les premiers mois d'activité ont été consacrés à l'organisation de la production, mais en parallèle, des efforts importants ont été fournis pour mettre en place des outils de communication efficaces.

Pour nourrir leur réflexion, la Chambre de métiers et de l'artisanat de la Haute-Garonne les a mis en relation avec l'IUT technique de commercialisation de l'université Paul Sabatier.

Le projet de la société a suscité l'intérêt des enseignants de ce département et il a été retenu, avec quatre autres projets d'entreprises artisanales, pour être soumis aux étudiants, dans le cadre de « projets marketing ».

Durant quatre mois, une classe entière, d'une trentaine d'étudiants de 1<sup>re</sup> année d'IUT, encadrée par leurs enseignants, a travaillé sur la problématique commerciale de la jeune société VGBOX. Les étudiants, en sous-groupe, ont travaillé sur le produit, le marché, la communication, la distribution,

## Interview de Boris Linck et Samuel Lamarche, co-fondateurs de VGBOX

### Comment se sont déroulés les contacts avec les étudiants ?

*Nous avons eu de bons contacts avec les étudiants : une première fois devant toute la classe pour la présentation globale de la société et du projet, puis trois autres rencontres avec des groupes plus restreints, pour répondre aux questions. Ces contacts ont été fructueux. D'ailleurs, l'un des étudiants, Nelson Larrieu, a souhaité faire son stage de fin de première année dans notre entreprise. Nous l'avons donc accueilli avec plaisir deux semaines en juin 2008.*

### Qu'avez-vous pensé du travail réalisé ?

*Nous avons été agréablement surpris par l'engagement fort de la plupart des étudiants. Nous avons eu des idées neuves, un regard extérieur sur ce que nous avons réalisé jusqu'alors. Il y a eu parfois quelques décalages, mais dus à l'évolution rapide de notre produit et à la jeunesse de notre société.*

### Qu'allez-vous en retirer ?

*Le travail fourni est très riche, plusieurs points nous seront utiles dans nos réflexions futures. Dans de brefs délais, nous allons tenir compte des remarques sur nos supports de communication et alléger nos documents actuels, qui sont apparus trop techniques. Nous pourrions également utiliser les argumentaires commerciaux élaborés par les étudiants dans nos prochaines projections.*

## Interview de Nelson Larrieu, stagiaire chez VGBOX en juin 2008

### Pourquoi avoir choisi VGBOX pour effectuer votre stage ?

*Après avoir côtoyé les deux associés pendant le déroulement du projet marketing, j'ai été intéressé par leur dynamisme et le produit qu'ils ont développé. J'avais le souhait de faire un stage au cours duquel j'aurai en charge de véritables missions, et pas seulement de l'observation.*

### Quel intérêt pour des étudiants de travailler avec des entreprises artisanales ?

*Une entreprise de ce type permet une plus grande proximité avec le chef d'entreprise et une implication plus importante de chacun. Évidemment, en retour, les dirigeants ont des attentes plus fortes.*

### Quelles missions vous ont été confiées durant ce stage ?

*J'ai été chargé de faire de la prospection commerciale pour la société. J'ai pris des contacts téléphoniques auprès de prescripteurs potentiels. En deux semaines, j'ai décroché six rendez-vous pour présenter la société et les produits VGBOX. Ce stage m'a confirmé dans mes choix d'orientation professionnelle.*

etc. Un rapport a été remis aux dirigeants et une soutenance orale a eu lieu en présence des enseignants, de monsieur Linck et d'un agent de la CMA.

### CONTACT :

VGBOX, 1145 route de Grenade  
St Paul sur Save

05 34 52 23 26

contact@vgbox.fr - [www.vgbox.fr](http://www.vgbox.fr)

# Formation

Ouverte aux chefs d'entreprises, aux conjoints collaborateurs ou aux salariés de l'artisanat, la formation continue permet d'être plus performant dans son entreprise.

## Apprendre une langue étrangère à la CMA31, c'est possible!

Aujourd'hui, de plus en plus d'artisans sont confrontés à une clientèle étrangère : clientèle frontalière espagnole ou clients d'origine anglo-saxonne. La Chambre de métiers organise, depuis quelques années, des formations en anglais. Quel que soit votre niveau, vous pouvez bénéficier de cours d'anglais, à raison de 60 heures par an (2 h 30 par semaine). Et depuis l'an dernier, il est possible d'apprendre l'espagnol, en niveau scolaire ou débutant !

## NOUVEAUTÉS

# La formation continue fait sa rentrée 2008...

**U**n bon artisan est également un bon vendeur et un bon gestionnaire ! C'est pourquoi la Chambre de métiers et de l'artisanat de la Haute-Garonne organise, tout au long de l'année, des stages, quel que soit le niveau des participants.

Au-delà des stages de base de comptabilité, vente ou bureautique, le catalogue de formation répond à des demandes diverses. Voici quelques nouveautés de la rentrée 2008 :

■ « Mieux comprendre la paie » : stage de deux jours, qui permettra d'identifier les éléments composant une fiche de paie, d'en comprendre les mécanismes et de rédiger soi-même un bulletin de paie.

■ « La gestion du stress » : stage de développement personnel, pour contrer un phénomène en vogue aujourd'hui : le stress, et apprendre à l'appivoiser pour en faire un allié.

■ Stage dédié aux conjoints : « Connaître ses droits pour assurer son avenir ». Ce stage permet de maîtriser tous les aspects juridiques et patrimoniaux du travail en couple, pour les conjoints ayant ou non choisi un statut.

Le coût du stage est de 16 € la journée (70 € pour le public salarié, avec demande de prise en charge auprès de l'OPCA concerné).

Les chefs d'entreprises ou leur conjoint n'ont aucune démarche à

effectuer, nous nous chargeons de demander la prise en charge directement auprès du fonds régional des artisans.

Retrouvez tout le catalogue des formations sur Internet : [www.cm-toulouse.fr](http://www.cm-toulouse.fr), rubrique espace formation.

### CONTACT CMA :

Céline Jung,  
05 61 10 47 52  
ou [cjung@cm-toulouse.fr](mailto:cjung@cm-toulouse.fr)



### Pour tout renseignement sur les stages, les dates et les inscriptions :

- Service formation continue de la CMA  
18 bis bd Lascrosses à Toulouse  
Frédérique Ciécka  
au 05 61 10 47 28  
Marie-Laure Lacassagne  
au 05 61 10 47 91
- Espace formation  
3 rue de Toul à Toulouse  
Rose-Marie Ottavi  
au 05 61 10 47 40  
ou [formation@cm-toulouse](mailto:formation@cm-toulouse)





Peinture et fourniture pour la carrosserie

38 Chemin de MONTREDON  
ZAC DE GABARDIE  
31200 TOULOUSE  
TEL : 05 61 26 29 16  
FAX : 05 61 26 29 17

## Charles

location

matériel pour peintres  
vente, location, pièces détachées  
centre SAV agréé Wagner

Centre de Gros Larrieu 6, rue André Clou 31094 TOULOUSE Cedex  
Tél. 05 62 20 08 74 - Fax 05 62 20 08 75  
Site Web : charles-location.com - E-mail : info@charles-location.com



PréviFrance,  
ma mutuelle  
sur mesure!



Découvrez notre offre réservée  
aux travailleurs non salariés

- Votre régime obligatoire
- Votre mutuelle santé
- Votre maintien de revenus
- Votre retraite "Loi Madelin"

Nos conseillers se déplacent,  
prenez rendez-vous avec eux...

**0 820 488 588**  
0,09€/mn depuis un poste fixe

message@previfrance.fr

6 agences en  
Haute-Garonne

- > Toulouse (3)
- > Colomiers
- > Muret
- > Saint Gaudens



Mutuelle soumise aux dispositions du Livre II du Code  
de la Mutualité - RNM 776 950 669

# MGC

armaturiers

Sarkis MELQUOT  
France :  
10 rue Etienne Bacquié  
31100 Toulouse  
Bat.D Appt.23  
Port. : 06 99 17 38 29



## Pose d'armature

BTP - Génie civil

Pour passer votre  
**publicité**  
dans ces pages,  
contactez...

> CÉDRIC  
JONQUIÈRES,  
CHEF DE PUBLICITÉ  
TÉL : 06 10 34 81 33  
FAX : 05 61 59 40 07



### VENTE & LOCATION DE BUNGALOWS

- Sanitaires
- Stockage outils
- Tous types, tous prix....

Notre métier  
Ecouter - étudier - apporter des solutions  
Nos compétences  
La conception, la réactivité et notre proximité  
Votre contact  
(pour votre service 06 74 08 03 74  
Patrick Mazière)



- Module adossable & empilable
- Module simple ou isolé, chauffé et climatisé
- A la location et à la vente
- Livré et installé



VOTRE  
BATIMENT  
EN 24 HEURES



- Superficie de 17 à 525 m<sup>2</sup>
- Isolé ou non
- Logement
- Atelier
- Entrepôt
- Exposition

- Démontable
- Récupération à 100%
- Simplification des formalités de projet et de permis de construire

Après avoir obtenu la certification ISO 9001 en 2008, le garage Magné continue sa progression vers une certification environnementale.



## MANAGEMENT ENVIRONNEMENTAL

# Le garage Magné en route pour la certification

**T**oujours plus loin ! C'est, en résumé, la politique de Patrick Magné, depuis qu'il est à la tête du garage Citroën de Lévigac (31). Il fait partie des pionniers qui ont accepté le défi lancé par le groupe Citroën : la mise en place d'un système de management de la qualité, en vue d'une certification ISO 9001.

Patrick Magné va à l'encontre des préjugés sur l'ISO 9001 : non seulement c'est à la portée d'une entreprise artisanale de neuf personnes, mais en plus, cela lui apporte concrètement, en termes d'organisation et de gestion, des compétences d'image auprès des clients.

Dans le même esprit, le garage Magné s'est lancé dans le management environnemental. Déjà, l'entreprise avait mis en place une gestion des déchets, en faisant appel à des prestataires de collecte spécialisés. Le groupe Citroën exerce une influence sur ses agents pour qu'ils se mettent en conformité avec la réglementation. Mais Patrick Magné veut aller plus loin : pour lui, l'environnement, c'est aussi l'eau, l'air, la consom-

mation d'énergie et la sensibilisation des clients. Afin de mettre en place un système global de management de l'environnement, le garage Magné se sert du guide d'Afnor (Association française de normalisation) : « *Mise en place par étape d'un système de management environnemental* ».

Ce guide permet d'atteindre l'ISO 14001 en trois niveaux. Pour l'instant, Patrick Magné vise le niveau 1, qui lui permet déjà d'obtenir une certification par un organisme accrédité. Pour cela il doit :

- 1) Lancer la démarche, sensibiliser son personnel.

- 2) Connaître la réglementation applicable à son entreprise.

- 3) Analyser les principaux impacts de son activité sur l'environnement.

- 4) Définir et mettre en œuvre un plan d'actions prioritaires.

- 5) Établir une politique environnementale de son entreprise.

Pour l'aider à mettre en place cette démarche, Patrick Magné fait appel à un spécialiste de la Chambre de métiers et de l'artisanat, qui l'accompagne jusqu'à la certification. L'entreprise s'est donnée moins

d'un an pour atteindre son objectif. En récompense de ses efforts, l'entreprise sera auditée par un organisme de certification, afin d'obtenir le sésame : la certification.

On ne peut pas tricher : il ne suffit pas de dire que l'on fait de l'environnement, encore faut-il agir. La certification lui permettra de communiquer auprès de ses clients, ses fournisseurs, de se démarquer de ses concurrents. La principale motivation de Patrick Magné est l'amélioration de l'image de son métier, trop longtemps considéré comme une activité polluante.

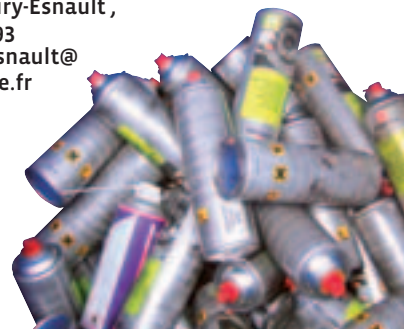
### CONTACT :

Garage Magné, 05 61 85 40 54  
25 route de l'Isle Jourdain  
31530 Lévigac

Plus d'information sur le management environnemental :

### CONTACT CMA :

Fabrice Boury-Esnault,  
05 61 10 47 93  
ou fbouryesnault@  
cm-toulouse.fr





CFA BÂTIMENT ET TRAVAUX PUBLICS PIERRE-PAUL RIQUET

# Une façon de réussir sa vie

**A**vec 21 500 entreprises et 65 000 salariés, le BTP est un acteur majeur de l'économie locale. Son développement croissant depuis dix ans, conjugué aux départs en retraite massifs et au développement de nouveaux marchés (économie d'énergie), devrait conduire les entreprises de ce secteur à recruter plus de 12 000 personnes dans les cinq prochaines années, selon la dernière enquête menée par le CRC\* pour la profession. Même si la conjoncture, à ce jour, inquiète les décideurs, il faudra répondre au défi de l'emploi. À ce titre, l'apprentissage se révèle être un atout majeur.



Des apprentis qui vont réussir leur vie...



Pour mettre en œuvre ce véritable outil de gestion des ressources humaines qu'est l'apprentissage, la profession s'appuie sur le CFA régional du BTP Pierre Paul Riquet à Toulouse. Celui-ci forme déjà plus de 1 000 apprentis dans 26 métiers du CAP au BAC professionnel (80 % de réussite aux examens) sur son site de Basso Cambo, qui sera bientôt renforcé par la création d'une annexe sur la commune de Muret. Celle-ci sera entièrement dédiée aux métiers des travaux publics et du gros œuvre, et devrait accueillir en rythme de croisière 300 apprentis et stagiaires. Ajoutons à cette démarche les multiples formations organisées

pour des chefs d'entreprise et leurs salariés (Qualipac, habilitation électrique, chef d'équipe, etc.) qui répondent aux besoins exprimés par les organisations patronales

présentes au conseil d'administration du CFA.

Le secteur du BTP recrute et forme avec le CFA/BTP Pierre Paul Riquet.

\* Comité Régional de Concertation

## CONTACT :

CFA BTP Pierre-Paul Riquet  
3 impasse Georges Dazet  
BP 83596  
31035 Toulouse cedex 1  
05 62 87 86 20  
cfabtp.toulouse@ccca-btp.fr

## Du CFA à la Tanzanie Départ pour l'Afrique

Alice Massé, 22 ans, est une jeune fille au parcours bien atypique.

Après un BAC économique et deux années passées en Faculté économie gestion, Alice se passionne pour la pâtisserie et décide de changer radicalement de voie, en signant un contrat d'apprentissage chez M. Dupart, pâtissier à Toulouse, et le CFA de la Chambre de métiers et de l'artisanat à Muret.

Fraîchement diplômée en BEP alimentation, option pâtisserie, Alice s'envole pour la Tanzanie afin de porter les couleurs de la pâtisserie française en Afrique.

« Je suis très contente à l'idée de partir en Afrique. J'ai pour l'instant plusieurs contacts, soit dans des chaînes hôtelières, soit dans des restaurants. J'attends d'être sur place pour faire mon choix, mais c'est sûr, je vais rester dans le domaine de la pâtisserie ! »

Alice a promis de nous donner de ses nouvelles très bientôt, nous lui adressons tous nos vœux de réussite.

**CONTACT :**  
CFA à Muret au 05 62 11 60 60 ou [cfa@cm-toulouse.fr](mailto:cfa@cm-toulouse.fr)

CFA DE LA CHAMBRE DE MÉTIERS ET DE L'ARTISANAT DE HAUTE-GARONNE

# Les apprentis de prothèse dentaire prennent leur avenir professionnel en main

**D**ans le cadre de leur formation, les apprentis BTM ont réalisé une enquête auprès de 250 anciens apprentis du CFA (40 % de réponses) pour connaître leur insertion et leur employabilité professionnelle, dont voici les grands enseignements :

## Après l'examen

Très peu d'apprentis ont changé de voie professionnelle (16,3 %) au sortir du CFA, et ce d'autant plus qu'ils ont obtenu un diplôme de niveau IV (BP/BTM).

Au contraire, ils ont été massivement embauchés dans leur entreprise d'apprentissage (61,9 %), dans les trois mois suivant la fin de leurs études (84,8 %).

## La première embauche

Très attachés à leurs racines (seulement 17 % changent de zone géographique), ils sont majoritairement embauchés en CDI (81,8 %) sur des critères essentiels aux entreprises : polyvalence, rigueur, motivation, compétences et rapidité.

## La vie professionnelle

Si près de 45 % changent au moins deux fois d'employeurs, certains au contrai-



Les apprentis BTM 2<sup>e</sup> année.



re, passent le pas et créent leur propre entreprise (28,9 %), mettant à profit leur formation et leurs études. La rému-

nération des salariés, quant à elle, confirme la nécessité d'une main d'œuvre qualifiée et hautement diplômée.

## CONTACT :

CFA de la Chambre de métiers et de l'artisanat  
Chemin de la Pyramide  
BP 25  
31601 Muret Cedex 1  
05 62 11 60 60  
cfa@cm-toulouse.fr



## Sélections régionales en boulangerie-pâtisserie au CFA 40<sup>es</sup> Olympiades des métiers



CFA JASMIN

# Les coiffeurs à l'honneur

**L**e 30 juin dernier, à l'Hôtel de région, se déroulait la cérémonie de remise des prix aux meilleurs apprentis de Midi-Pyrénées. Thary Phuong, 26 ans, apprentie en formation BP coiffure dans le salon de Christophe Abribat à Eaunes, a remporté l'un des trois grands prix 2008, décernés par le Conseil régional et concrétisé par un chèque de 1 500 euros. Cette jeune fille a suivi un parcours particulièrement remarquable. Elle a réussi sa formation grâce à sa ténacité, sa volonté de toujours progresser, son investissement constant, tant au CFA qu'en entreprise, où elle a reçu les encouragements et le soutien de son maître d'apprentissage, lui-même ancien apprenti. Deux autres apprentis du CFA Jasmin ont également été récompensés à

cette occasion :

■ Élodie Nadiras, apprentie CAP chez Alexandre Larousse à Cornebarrieu.

■ Pierre Sellenet, apprenti BP chez Hélène Roy à Toulouse. Récompensés pour leurs résultats, leur valeur technique et professionnelle, leur comportement, tant au CFA qu'en entreprise, ces jeunes apprentis ont mis à l'honneur leur entreprise, leur maître d'apprentissage et leurs formateurs au CFA Jasmin.

Encore bravo à ces maîtres d'apprentissage, eux-mêmes anciens apprentis, qui ont su transmettre à leur tour, la volonté de progresser et la passion du métier.

**CONTACT :**  
CFA Jasmin  
2, rue Chairedon  
31300 Toulouse  
05 34 51 10 30  
cfa.jasmin@laposte.net



Les récipiendaires : au centre Thary Phuong et Élodie Nadiras, derrière Pierre Sellenet. Le groupe est encadré par Christophe Abribat et M<sup>me</sup> Gosse, enseignante au CFA Jasmin à droite, Alexandre Larousse et M<sup>me</sup> Filhol, directrice à gauche.

## Les filières de formation au CFA Jasmin

- Niveau V :  
CAP coiffure  
CAP esthétique-cosmétique
- Niveau IV :  
Brevet professionnel coiffure  
Brevet professionnel esthétique-cosmétique
- Niveau VI :  
Classe préparatoire à l'apprentissage en coiffure

## à Muret



Le Centre de formation par alternance (CFA) de la Chambre de métiers et de l'artisanat à Muret a accueilli les épreuves des sélections régionales en boulangerie et pâtisserie, le 26 septembre dernier.

Tout au long de cette journée, les jeunes apprentis ont réalisé différents pains, viennoiseries, ainsi que des pièces artistiques sur le thème de « La conquête de l'espace ».

Ils ont confronté leur savoir-faire devant un jury composé de professionnels et en présence d'Alexandre Lopez, champion du monde de la boulangerie.

Nous félicitons tous les candidats qui se sont investis dans cette compétition et bonne chance à Julien Blanc (boulangerie) et Jérémy Groppy (pâtisserie), qui participeront aux épreuves nationales à Lille..



ROUTE DE L'ARTISANAT ET DES MÉTIERS D'ART DE MIDI-PYRÉNÉES

## LA HAUTE-GARONNE, TERRE D'ART ET D'HISTOIRE



Dans le but d'agir pour la promotion et le développement des entreprises, la Chambre de métiers et de l'artisanat de la Haute-Garonne s'est engagée aux côtés de la Chambre régionale de métiers et du réseau des chambres de métiers et de l'artisanat de Midi-Pyrénées, dans la mise en œuvre d'une vaste opération touristique pour la valorisation des ateliers et la sensibilisation du grand public vis-à-vis de ces savoir-faire.

La route est structurée autour d'un maillage de circuits et d'itinéraires départementaux et complétée par un ensemble de supports de communication (guides, dépliants, affiches), diffusés auprès des comités et des offices de tourisme.

Elle identifie un réseau d'artisans d'art ayant à cœur de faire partager la passion de leur métier, tout en découvrant les nombreuses richesses du patrimoine culturel local.

Signataires d'une charte qualité, garantie du meilleur accueil qui vous sera réservé, ces artisans d'art de la Haute-Garonne vous guideront sur la route de l'artisanat et des métiers d'art de Midi-Pyrénées.

### CONTACT CMA :

Nadine Cazes  
05 61 10 47 20  
ou [ncazes@cm-toulouse.fr](mailto:ncazes@cm-toulouse.fr)

INTERVIEW

## SYLVIE POTIER, MOSAÏSTE

Un atelier d'art à visiter dans le centre historique de Toulouse. Sylvie Potier sera votre guide...



Tapis, pavement en mosaïque inséré dans une chape de béton teinté.

**LMA : Après votre DNSEP (Diplôme national supérieur d'expression plastique) aux beaux-arts de Toulouse, et une formation autodidacte dans l'art de la mosaïque, vous avez choisi le cœur de la ville pour installer votre atelier et exposer vos créations à l'entresol du n° 7 place de La Trinité. Qu'est-ce qui a motivé ce choix ?**

*SP : Je suis toulousaine, pour moi, c'est une des plus belles places de Toulouse, avec sa fontaine, son architecture et ses ornements sculpturaux. Elle est le témoin*

*d'un esthétisme harmonieux, elle me rappelle l'Italie. En découvrant une mosaïque art déco de Spinedi, en franchissant le seuil de cet immeuble, j'ai pensé que je ne pourrais pas m'installer ailleurs, la vue et la lumière y sont magnifiques.*

**Vous n'avez pas directement Pignon sur rue, n'est-ce pas un handicap pour un artisan d'art ?**

*Certainement, commercialement parlant, la configuration idéale serait un atelier et une boutique à la vue du public. J'ai dû m'adapter et utiliser d'autres moyens de communication.*

**En effet, vous avez créé votre site Internet, dès le départ, il y a plus de huit ans et vous figurez aussi sur le site régional [www.creamip.com](http://www.creamip.com). Est-ce suffisant pour se faire connaître ?**

*En complément des expositions auxquelles je participe, le site Internet est un bon moyen pour toucher la clientèle potentielle. Le site régional Creamip répond parfaitement à ce besoin, car les revues de prestige restent inaccessibles à la petite entreprise. Il permet à moindre coût de regrouper des artisans d'art de Midi-Pyrénées pour une clientèle nationale.*

**Vous êtes référencée en qualité d'artisan d'art auprès de la Chambre de métiers, et vous avez également adhéré à la route de l'artisanat et des métiers d'art de Midi-Pyrénées.**

**Qu'en attendez-vous ?**

*Il est important d'être identifié en qualité d'artisan d'art et la mention spécifique au répertoire des métiers répond à cela. Tout le monde ne passe pas par l'informatique, le document papier s'avère encore nécessaire, en particulier dans le domaine du tourisme culturel. Aussi, j'ai été ravie de cette idée d'itinéraire reliant les ateliers d'artisans d'art au patrimoine régional, avec ce guide sur support papier diffusé auprès des comités et offices de tourisme. Nous invitons le public à une découverte culturelle.*

**Qu'apporte une telle initiative ?**

*L'association ateliers d'art - tourisme culturel est nouvelle et c'est très valorisant pour les artisans d'art. Trop souvent, les guides proposent des circuits d'ateliers uniquement, or, il est important d'associer la culture et le patrimoine, de partager l'émotion du caractère sacré de l'art avec un public qui a la même démarche. Le touriste, qui viendra visiter le centre historique de Toulouse, aura aussi l'occasion de découvrir la richesse et la diversité de l'art de la mosaïque, en la redécouvrant dans son aspect antique ou contemporain. Cela va créer une synergie entre les artisans d'art et les visiteurs. Tout ce qui peut fédérer est à développer. Chaque artiste est un médiateur pour tous les autres.*

### CONTACT :

Sylvie Potier, 7 place de La Trinité,  
31000 Toulouse  
05 61 13 96 89, [www.sylviepotier.com](http://www.sylviepotier.com)

## LES CINQ ADHÉRENTS CRÉAMIP

### Réparation de meuble, équipement foyer

■ Milhes Bruno • 3, rue des Trois Banquets  
• 31000 Toulouse • 05 61 25 89 83

### Restauration de meubles

■ Cros Jérémie • 39 rue du Pech • 31100  
Toulouse • 06 81 05 87 99 • [crosjeremie.ebeniste@neuf.fr](mailto:crosjeremie.ebeniste@neuf.fr)

### Fabrication d'abat-jour

■ Luciole • Sirven Nicole • 44, rue de  
Vaure • 31250 Revel • 05 61 27 65 80

### Céramique

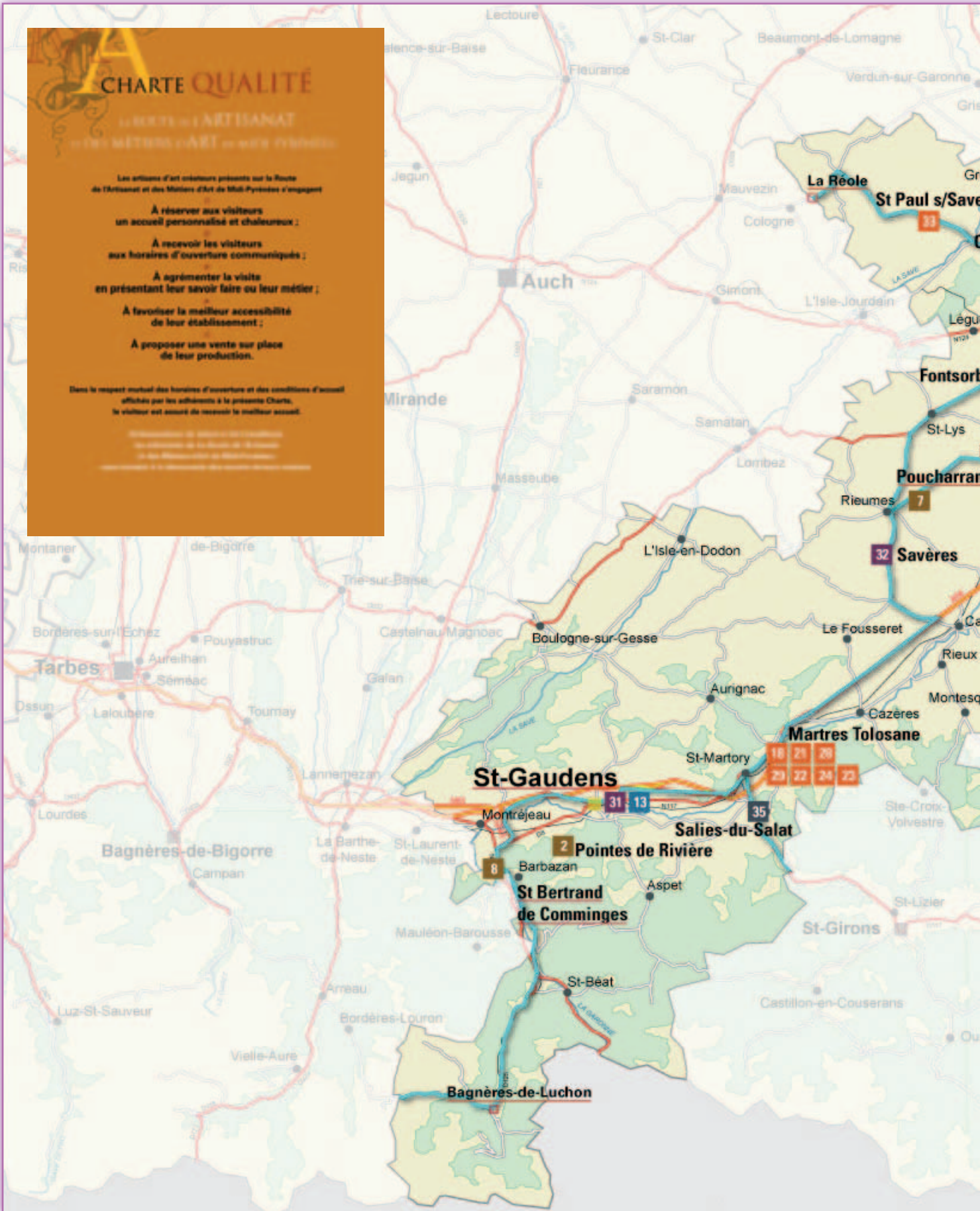
■ Pessant Christine • Rue de la Poste •  
31460 Loubens-Lauragais •  
05 62 18 42 07 • [christine.pessant@wanadoo.fr](mailto:christine.pessant@wanadoo.fr)

### Taille de pierre

■ Art Roc • Touche Vincent • 3, rue des  
Pyrénées • 31800 Villeneuve de Rivière •  
05 61 89 40 94 • [art-roc.vtch@orange.fr](mailto:art-roc.vtch@orange.fr)

Poursuivez votre visite sur le site Internet [www.creamip.com](http://www.creamip.com), où vous retrouverez l'ensemble de ces artisans et pourrez aussi visiter virtuellement les ateliers.

# Initiatives Haute-Garonne





## ADHÉRENTS DE LA ROUTE DES MÉTIERS D'ART

### Forge, estampage, matricage

**14** Atelier 7.87 • Antoine Frédéric • 39, chemin de Toulouse • 31450 Ayguesvives • 05 61 81 55 96 • contact@lapradasse.com

**15** Styl et Fer • Dizengremel Etienne • Ld du Pont de la Mayre • 31250 Revel • 05 62 71 16 37 • styletfer31@orange.fr

### Fabrication et finissage de meubles

**5** Atelier Bois et Couleurs • Mestres Jean-Paul • 41, bis rue Noël Serrani • 31470 Fonsorbes • 06 75 64 70 14 • jpmestres@aliceadsl.fr

**7** Pébayle Henri • 10, rue du vivier de St Jean • 31370 Poucharramet • 05 61 91 87 12 • henri.pebayle@aliceadsl.fr

**3** Lattes et Fils (Ets Jean) • Lattes Francis • 9, avenue de st Ferréol • 31250 Revel • 05 61 83 51 83 • contact@meubleslattes.fr

**6** Monoury et Cie • Monoury Pierre • 11, avenue Alexandre Monoury • 31250 Revel • 05 61 83 57 56 • meubles.monoury@wanadoo.fr

**9** Le Lit Occitan • Vayssières Roland • 13, rue Soult • 31500 Toulouse • 05 61 48 62 02 • lit.occitan@wanadoo.fr

### Fabrication de bougies

**35** Smock • Buytaert Catherine • Avenue du Cagire • 31260 Mane • 05 61 97 40 87 • smock@wanadoo.fr

### Fabrication artisanale de céramique (peinture)

**19** L'Atelier Terre • Boffo Maryvonne • 42, route de Pibrac • 31700 Cornebarrieu • 05 61 74 66 02 • maryvonne.boffo@orange.fr

**23** La Rose de Martres • François Régine • 4, rue Saint-Roch • 31220 Martres-Tolosane • 05 61 98 29 34 • la.rose.de.martres@orange.fr

**21** Cabaré Faïencerie • Cabaré Pascale • 30, bd du Nord • 31220 Martres-Tolosane • 05 61 98 81 24

**28** Faïencerie du Matet • Rocca Marie-Stéphanie • 15, rue du Matet • 31220 Martres-Tolosane • 05 61 98 81 30 • faïenceriedumatet@orange.fr

**22** Faïencerie Duran • Duran Fernand • 92, avenue des Pyrénées • 31220 Martres-Tolosane • 05 61 98 84 44 • fernand.duran@laposte.net

**18** Faïencerie la Renaissance Artisanale • Berdot Colette • 2 bis, avenue des Pyrénées • 31220 Martres-Tolosane

• 05 61 98 89 31

• faiencerie-larennaissance@wanadoo.fr

**29** Faïencerie la Tolosane • Vital Bénédict • 49, rue de la Gare • 31220 Martres-Tolosane • 05 61 98 81 17

**24** Atelier de l'Art'Isanat • Joffre Stéphanie • 38, bd de la Madeleine • 31220 Martres-Tolosane • 05 61 90 17 04 • joffrestephanie@laposte.net

**17** Argans • Argans Christine • 18, rue de Vaure • 31250 Revel • 05 61 83 42 15

**27** Potier Sylvie • 7, place de La Trinité • 31000 Toulouse • 05 61 13 96 89 • sylviepotier@wanadoo.fr

**26** Domi-Color • Niquet Dominique • 27 ter, rue de l'Amandier • 31170 Tournefeuille • 05 61 07 41 91 • domicolor@wanadoo.fr

### Réparation de meuble, équipement du foyer

**1** À l'Or et du Bois • Blanc Jean, Sophie • Rue du Forgeron • 31540 Montégut-Lauragais • 05 34 66 52 25

• aloretdubois@wanadoo.fr

**31** Jean-Antoine Dufau Rabasse • Dufau Jean-Antoine • 9, avenue de l'Isle • 31800 Saint-Gaudens • 05 61 89 19 23

### Façonnage de verre et cristal

**25** Le Verre dans tous ses Éclats • Marty Gisèle • 34, rue Sainte-barbe • 31860 Pins Justaret • 05 62 14 63 59 • leverredanstousseseclats@wanadoo.fr

### Réparation d'horlogerie, bijouterie

**2** Bordes Luc • 15, route de Valentine • 31210 Pointis de Rivière • 05 61 95 64 11 • luc180@yahoo.fr

### Soufflage de verre

**16** Atelier Eolcha • Ambach Graulle Dominique • 7, impasse des Chênes Rouges • 31320 Rebigue • 05 61 76 48 46 • contact@atelier-eolcha.com

### Fabrication de gaines, corsets, etc.

**10** Entreprise Chantal Augère Augère Chantal • 22, rue Victor Hugo • 31250 Revel • 05 61 27 56 14 • info@chantalauge.com

### Promotion du meuble d'art

**4** Meuble d'Art Revel • Les artisans réunis • Chemin de Beausejour • 31250 Revel • 05 61 83 56 58

### Fabrication de sabots

**8** Les Sabots d'Isa Joël Estrade • Segonzac Estrade Isabelle • Ld la Prade • 31510 Saint Bertrand de Cges • 06 07 59 56 36 • sabots.estrade@wanadoo.fr

### Fabrication vêtements accessoires

**13** Médis Accessoires • Perisse Castex Monique • 44 bis, avenue du Maréchal Foch • 31800 Saint-Gaudens • 05 61 95 26 57 • medisaccessoires@orange.fr

### Taille façonnage et finitions des pierres

**33** Granits, Pierres et Traditions • Grob Patrick • 1145 - Bt 5 route de Grenade • 31530 Saint Paul sur Save • 05 61 55 41 09 • gautier.grob@wanadoo.fr

### Reliure et activités connexes

**32** Relis-Moi • Bacchi Alexandra • Route de Sajas • 31370 Savères • 05 62 20 95 35 • relis-moi@laposte.net

**30** Garric Bouville • Bouville Jacques • 11, rue Fermat • 31000 Toulouse • 05 61 52 07 07 • jacques-bouville@wanadoo.fr

### Fabrication de verre creux et autres verres

**20** Mi-Créa • Bozzetto Mireille • 11 Impasse Louis Plana • 31500 Toulouse • 05 61 48 86 79 • micreaverre@aol.com

### Fabrication de vêtements féminins sur mesure

**11** Unic'Couture • El Marouakhi Laurie • 41, rue Réclusane • 31300 Toulouse • 05 34 51 21 21 • laurie.elma@club-internet.fr

**12** Création Annette Hardouin • Hardouin Annette • 89, rue du Caillou Gris • 31200 Toulouse • 05 62 79 17 91 • info@creations-annette.com

### Fabrication de produits manufacturés

**34** Jardin d'Elen • Vié Hélène • 2, canal bd Bonrepos • 31000 Toulouse • 05 61 99 01 30 • jardin-d-elen@wanadoo.fr



## MOBILISATION DES ARTISANS



# VALORISATION DU BÂTI PYRÉNÉEN, DE LA PERFORMANCE ÉNERGÉTIQUE ET DE L'ÉCO-CONSTRUCTION



Signature de la convention de partenariat sur le « Bâti pyrénéen » : de gauche à droite, Pierre Casteras, conseiller régional et maire de Mazères sur Salat, Pierre Pérez, président de la CMA 31 ; Rolande Sassano présidente de la CMA 09 et de la CAP ; Joël Marty, commissariat à l'aménagement des Pyrénées ; Graziella Filoni, chargée de mission CAP.

Une étude de consommateurs, réalisée par la Conférence de l'artisanat pyrénéen (CAP) en 2006, montrait un marché de l'éco-construction structurant et en plein essor. Toutefois, dans ce secteur, les artisans souffrent d'un déficit d'image auprès de leurs clients.

Manque de connaissance, réticence au changement, la construction écologique restait le privilège des grandes entreprises.

Aujourd'hui, la conférence de l'artisanat Pyrénéen et les chambres de métiers et de l'artisanat de la Haute-Garonne et de

l'Ariège, avec le soutien du Commissariat à l'aménagement des Pyrénées, de la Région et de l'Europe, proposent aux entreprises du bâtiment un programme d'actions innovant. L'objectif est de leur permettre de répondre sur le marché de l'éco-construction et de la performance énergétique dans le bâti pyrénéen, public ou privé, ce dernier se déclinant sur la construction neuve, en rénovation, en habitat de loisirs et en aménagement paysager.

Ce programme concerne prioritairement les entreprises du massif des Pyrénées et se déroulera en plusieurs phases : d'abord un diagnostic des entreprises sera réalisé grâce à un questionnaire adressé à l'ensemble des professionnels. Puis, les artisans intéressés par cette démarche seront accompagnés vers le marché de l'éco-construction : visites d'entreprises et de chantiers pilotes, formation technique, argumentation commerciale et marketing, participation collective aux grands salons régionaux. Ces actions seront complétées par la mobilisation de partenaires et prescripteurs : collectivités locales conduisant des politiques volontaristes en matière d'habitat de qualité environnementale, architectes, maîtres d'œuvre, négoce de matériaux.

Enfin, tous les créateurs d'entreprises du bâtiment des deux départements seront sensibilisés à travers des supports de communication (brochure, etc.)

Un programme de formation à distance est également en préparation.

### LE MARCHÉ...

de l'éco-construction vous tente ?

N'hésitez pas de contacter la Chambre de métiers et de l'artisanat de la Haute-Garonne antenne de Saint-Gaudens

au 05 61 89 17 57

ou [stgaudens@cm-toulouse.fr](mailto:stgaudens@cm-toulouse.fr)

ou la Conférence de l'artisanat pyrénéen

au 05 61 65 29 52



## LES TAXIS ROULENT AU GAZ NATUREL

### TEST « GRANDEUR NATURE »

Le syndicat des artisans taxis de Toulouse et de la Haute-Garonne, en partenariat avec Gaz de France, a mis à disposition des chauffeurs de taxis deux véhicules équipés au CNV (gaz naturel véhicules), dans le but de promouvoir ce « carburant propre et économique ».

En effet, avec l'augmentation du prix du carburant, la baisse significative de la dette sur celui-ci et la prise de conscience que « l'après pétrole » est une réalité à laquelle

il faut se préparer, les artisans taxis ont pu tester, au début de l'été, les véhicules.

Les constatations ont été les suivantes :

- Un coût réduit de 35 % en moyenne sur le carburant classique.

- Un moteur silencieux et des rejets de CO<sup>2</sup> et de particules beaucoup moins importants, par rapport à d'autres carburants.

Il reste toutefois des améliorations à apporter :

- Le nombre de postes de distributions est

insuffisant (actuellement deux stations en Haute-Garonne).

- La gamme de véhicules disponibles sous cette motorisation n'est pas encore adaptée aux besoins de la profession.

Les artisans taxis suivront de près l'évolution de ce projet et restent très intéressés par ce carburant moins cher et écologique.

#### CONTACT :

SAT/FNAT

au 05 61 21 37 43

ou [syndicat.taxi@artisan31.com](mailto:syndicat.taxi@artisan31.com)



22 SEPTEMBRE

## PREMIÈRE RÉUNION DU CLUB 31

Le club 31, réunissant les porteurs de projets et les artisans nouvellement installés, a rencontré un vif succès en organisant sa première réunion le 22 septembre dernier.

En effet, c'est plus de 50 personnes qui ont activement participé à l'atelier débat, organisé autour du thème « Comment vendre ses prestations et son savoir-faire ? ».

Dans une ambiance conviviale et sympathique, cette manifestation a permis d'aborder des cas concrets au travers des témoignages, et de faire bénéficier, à l'ensemble du groupe, des conseils de la consultante animatrice Émilie René du cabinet Strater.



Assister à ces rencontres est une initiative qui peut vous permettre d'éviter certains pièges, mais aussi de développer votre activité et votre réseau de partenaires.

C'est aussi un moyen efficace de s'informer sur les questions d'actualité et de résoudre ses préoccupations au quotidien.

Le club se réunira le 24 novembre prochain sur le thème : « Booster son CA grâce à Internet ».

#### POUR VOUS INSCRIRE,

contacter Christophe Berth

au 05 61 10 47 21 ou [cberth@cm-toulouse.fr](mailto:cberth@cm-toulouse.fr)

## RÉCOMPENSE

### REMISE DE MÉDAILLE

En clôture de l'assemblée générale de la Chambre de métiers et de l'artisanat de la Haute-Garonne, qui s'est tenue le 23 juin dernier, le président Pérez a remis la médaille de la reconnaissance artisanale à Mme Christiane Moras, coiffeuse, M. François Abella, carrossier, André Baldini, réparateur TV Hi-Fi, M. Pierre Floréan, menuisier, M. Jean-

Pierre Fourcade, carrossier et M. Jacques Helin, carrossier.

Cette médaille est destinée à marquer la reconnaissance interne du secteur aux personnes dont les efforts, le dévouement ou les travaux, contribuent au maintien du renom et de la pérennité des métiers, ou qui ont rendu d'éminents services à la cause de l'artisanat.



# Épargne-retraite des Travailleurs Non Salariés



## WINALTO PRO la retraite en or à effet immédiat

Gaëlle Jade Photos: Volody Jurechko

### WINALTO PRO est le nouveau produit d'épargne-retraite loi Madelin de MAAF VIE, spécialement conçu pour les Travailleurs Non Salariés.

Il réunit tous les avantages d'un contrat de dernière génération :

- Facile d'accès et modulable : versement mensuel à partir de 50 € seulement, modifiable à tout moment\*.
- Une gestion souple avec 4 formules au choix en fonction de votre profil et de vos objectifs.
- Des revenus sûrs et réguliers dès votre départ à la retraite : une rente à vie vient compléter votre retraite avec la possibilité de protéger votre conjoint en choisissant une rente réversible.
- La gestion en ligne de votre contrat avec une information claire et régulière.
- Des frais de gestion parmi les plus bas du marché.

### Une meilleure retraite demain en payant moins d'impôts aujourd'hui : c'est l'effet immédiat WINALTO PRO.

\* dans les limites légales et contractuelles en vigueur.

Pour rencontrer un conseiller MAAF  
appelez le

N° Indigo 0 825 325 350

[www.maaf.fr](http://www.maaf.fr)

(R, I, I, I € TTC/mois, depuis un poste fixe + surcoût selon opérateurs.)



la référence qualité prix

LES ARTISANALES DU COMMINGES

## SAINT-GAUDENS, ASPET ET LUCHON : TROIS SITES VITRINES DE L'ART ET DE LA TRADITION



Composition florale et porcelaine, décorée main.

Pour la quatrième année, la Chambre de métiers et de l'artisanat, avec le soutien du Conseil régional de Midi-Pyrénées et du Conseil général de la Haute-Garonne, confirme et développe sa politique de promotion de l'artisanat d'art et de tradition. Réalisées en partenariat avec les municipalités de Saint-Gaudens, d'Aspet et de Bagnères-de-Luchon, ce sont quarante-cinq artisans de toute la région Midi-Pyrénées qui ont présenté, à plus de six mille visiteurs, le meilleur de leur savoir-faire au travers de leurs créations. Travaillant diverses matières : le cuir, la terre, le bois, le fer et le verre, ce sont donc des meubles, des sculptures, des faïences, des miroirs, des tapisseries, des broderies, et des créations diverses qui ont été présentés durant les trois expositions à Saint-Gaudens (du 11 juin au 5 juillet), à Aspet (du 29 juillet au 24 août) et à Luchon (du 03 au 24 septembre).

C'est dans le cadre exceptionnel de la halle aux grains à Saint-Gaudens qu'ont débuté les artisanales du Comminges, inaugurées le 11 juin 2008 par M. André Maury, vice-président de la Chambre de métiers et de

l'artisanat de la Haute-Garonne, et M. Jean Raymond Lépinay, conseiller général, président de la communauté de communes du Saint-Gaudinois et maire de Saint-Gaudens. Ensuite, l'exposition s'est déplacée au pied du pic du Cagire, dans les locaux de la maison des Trois-Vallées. Cette exposition à Aspet a été inaugurée par M. Frédéric Antoine, élu de la Chambre de métiers et de

l'artisanat, M. Jean-Pierre Brana, conseiller général et président de la communauté de communes des Trois-Vallées et M. Francis Ousset, vice-président de l'office du tourisme d'Aspet. C'est la maison du curiste à Luchon qui a accueilli la troisième manifestation. L'inauguration a eu lieu le 3 septembre en présence de M. Pierre Pérez, président de la Chambre de métiers et de l'artisanat de la Haute-Garonne et de Mmes Michèle Cau et Mauricette Markides, élues de la mairie de Luchon et coresponsables de la maison du curiste. La réussite de ces Artisanales du Comminges 2008 porte la signature d'un partenariat exemplaire entre la Chambre de métiers, les collectivités locales concernées et l'ensemble des artisans exposants, qui ont offert au public le meilleur de leur savoir-faire. Tous les élus ont salué le mérite de ces artisans, lesquels, dans leur travail quotidien, entretiennent un savoir-faire ancestral, conservant les traditions des professionnels des différents métiers présentés. Cette exposition est également l'occasion de promouvoir les métiers de l'artisanat auprès des jeunes. L'espoir est grand de voir ainsi naître de nouvelles vocations.

### CONTACT :

Didier Ricou  
au 05 61 89 17 57  
ou [dricou@cm-toulouse.fr](mailto:dricou@cm-toulouse.fr)



Discours d'André Maury, vice-président de la CMA en présence d'Honoré Nicolas, sous-préfet de Saint-Gaudens, Jean Raymond Lépinay, maire de Saint-Gaudens et Bertrand Auban sénateur.

## LES EXPOSANTS DES ARTISANALES DU COMMINGES

### Gâteaux à la broche

■ Laqueyrie Bernard • Tél. : 05 62 97 54 66 • Route de Hautacam • 65400 Artalens Souin

### Couture vêtement, linge de maison

■ Daunis Christine • Atelier Christine D • Tél. : 04 68 69 19 79 • 18 route de la Malepère • 11240 Cailhau  
 ■ Charrette Vincent • Tél. : 05 61 69 11 05  
 ■ Monplaisir • 09290 Camarade  
 ■ Gil Christine • Tél. : 04 68 31 62 99 • Chemin de l'École • 09460 Quérigut

### Reliure

■ Campourcy Robert • Tél. : 06 76 16 09 75 • 2 place de Langres • 31770 Colomiers

### Objets en corne

■ Roquefort Yves • La Licorne • Tél. : 05 62 71 30 84 • Rte de Castelnaudary • 31250 Revel

### Bijoux

■ Camilli Catherine • Tél. : 09 63 44 24 77 • Quartier Sarrot • 31800 Larcac  
 ■ De Ryck Christèle • Art Déco Lodge • Tél. : 06 28 33 01 62 • 209 chemin de Brioudes • 31600 Muret  
 ■ Geoffroy Liza • Tél. : 05 61 66 51 77 • La croix • 09200 Rivérenert

### Décoration intérieure

■ Leceurs Carole • Vitamine Zen • Tél. : 05 61 90 27 92 • 23 chemin de Clavère • 31390 Lafitte Vigordane  
 ■ Sirven Nicole • Tél. : 05 61 27 65 80 • 44 avenue de l'Orée de Vaure • 31250 Revel  
 ■ Calonne Nathalie • L'Epucerie • Tél. : 05 61 95 21 73 • 2 rue des Enfants • 31210 Montrejeau  
 ■ Bicheyre Jean-François • Prod'Elles Déco • Tél. : 05 61 03 10 55 • 6 chemin du Village • 09000 Loubières

### Tapissier Décorateur

■ Delai Roger • Tél. : 05 61 95 23 36 • 4 bis av. Anselme Arrieu • 31800 St-Gaudens  
 ■ Rico Olivier • Tél. : 05 61 66 87 41 • 3 impasse du soleil d'or • 09190 Lorp

### Fleurs Déco

■ Périsset-Castex Monique • Médias Accessoires • Tél. : 05 61 95 26 57 • 44 bis av. Ml Foch • 31800 St-Gaudens  
 ■ Nadal André • Au Palais Fleuri • Tél. : 05 61 79 02 50 • 9 allée d'Etigny • 31110 Luchon

### Sabots

■ Segonzac Isabelle • Les sabots d'Isa • Tél. : 05 61 79 05 22 • La Prade • 31510 St Bertrand de Cges

### Ferronnerie d'art

■ Kieffer Emmanuel • Tél. : 05 61 98 24 24 • 31260 Figarol  
 ■ Hébert Jérôme • Jérôm/Etal • Tél. : 05 61 95 81 35 • 91 bd Leconte de l'isle • 31800 Saint-Gaudens

### Bronzier d'art

■ Heltzle Frédéric • Tél. : 05 61 84 51 02 • 9 chemin Matrimonis • 31620 Labastide St-Sernin

### Meubles d'art

■ Lacomme Patrick • Tél. : 05 61 98 59 85 • Doumenjoun • 31430 Saint-Araille  
 ■ Pébayle Henri • Tél. : 05 61 91 87 12 • 10 rue du Vignier de St-Jean • 31370 Poucharramet  
 ■ Touzanne Jacques • Tél. : 05 61 95 68 91 • 31580 Villeneuve Lécussan

### Taxidermie

■ Presse Kristelle • Tél. : 05 61 90 13 47 • 31160 Arbas

### Faïences de Martres-Tolosane

■ Berdot Colette • La Renaissance Artisanale • Tél. : 05 61 98 89 31 • 2 bis av. des Pyrénées • 31220 Martres-Tolosane  
 ■ François Régine • La Rose de Martres • Tél. : 05 61 98 29 34 • 4 rue St-Roch • 31220 Martres-Tolosane  
 ■ Joffre Stéphanie • Atelier de l'Artisanat • Tél. : 05 61 90 17 04 • 38 bd de la Magdeleine • 31220 Martres-Tolosane  
 ■ Rocca Marie-Stéphane • Faïencerie du Matet • Tél. : 05 61 98 81 30 • 15 rue du Matet • 31220 Martres-Tolosane  
 ■ Cabaré Pascale • Faïencerie Cabaré • Tél. : 05 61 98 81 24 • 30 boulevard du Nord • 31220 Martres-Tolosane

### Céramique

■ Barthe Serge • Tél. : 05 61 04 97 89 • Hameau de Rouech • 09800 Saint-Lary

### Mosaïque

■ Brunschwig Catherine • Tél. : 06 84 35 11 46 • 45 place Georges Clémenceau • 65200 Bagnères de Bigorre

### Restauration horloge comtoise

■ Bordes Luc • Tél. : 05 61 95 64 11 • 15

route de Valentine • 31210 Pointis-de-Rivière

### Coutelier

■ Tisseyre Jean-Paul • Tél. : 05 61 03 05 22 • 1 rue Jean Jacques Rousseau • 09600 La Bastide sur l'Hers

### Peinture sur porcelaine

■ Mais Philippe • Diffurev • Tél. : 05 61 84 47 48 • 8 chemin Garrabot • 31770 Colomiers  
 ■ Rivière Rafaële • Tél. : 05 61 92 07 75 • 14 rue des Lavandières • 31270 Villeneuve Tolosane

### Dessin sur informatique

■ Miallhes Jacqueline • 3 avenue de Foix • 09120 Varilhès

### Bougies artisanales

■ Buytaert Catherine • Smock • Tél. : 05 61 97 40 87 • 19 rue du Cagire • 31260 Mane  
 ■ Grisat Sophie • Mandala • Tél. : 06 21 07 31 23 • Ld Chanteloup • 31220 Mondavezan

### Verrier d'art

■ Ambach-Graulle Dominique • Atelier Eolcha • Tél. : 05 61 76 48 46 • 7 impasse des Chênes Rouges • 31320 Rebigue

### Articles cuirs et peaux

■ Colin Michèle • Tél. : 05 61 96 69 00 • Pré Commun • 09160 Labastide Salat  
 ■ Rain Patrick • Tél. : 05 61 98 26 77 • Chourbaou • 31260 Figarol  
 ■ Rivaud Évelyne • Tél. : 05 61 88 56 39 • 31510 Seilhan

### Boutons en bois

■ Bergamé Maria • Tél. : 05 61 64 80 41 • 42 bis chemin Caussou • 09330 Mongaillard

### Sculptures sur bois

■ Caby Pascal • Création del Plagnos • Tél. : 05 61 03 01 94 • Lieu-dit Plagnos • 81250 Paulinet

### Fabrication jouets en bois

■ Mougénot Sylvie • Tél. : 06 89 25 33 54 • 10 avenue Frédéric Mistral • 31320 Castanet Tolosane

Les premiers États Généraux de l'économie de proximité s'ouvrent le 18 septembre à Paris. Une initiative de l'UPA. Rencontre avec son président, Pierre Martin, qui souhaite replacer l'économie de proximité au cœur d'un nouveau projet de société.



“ *Redonner une qualité de vie aux Français et faire rayonner l'Hexagone à l'extérieur* ”

**Pierre Martin,**  
président de l'UPA

## LMA : Comment définissez-vous l'économie de proximité ?

**PM :** C'est la proximité relationnelle qui définit sans doute le mieux l'appartenance ou non à l'économie de proximité, plutôt que le simple critère de taille d'entreprise.

## Vous évoquez ses problèmes. Quels sont-ils ?

L'économie de proximité n'a pas la place qui lui revient dans le débat politique. Dans cette société du spectacle, les acteurs de l'économie de proximité font pâle figure devant ceux de l'économie mondialisée. Cet écart de considération est dangereux. Il tend à opposer ces deux économies qui sont pourtant très complémentaires. L'économie de proximité possède d'énormes atouts et peut contribuer à résoudre la totalité des problèmes qui se posent à la société française. Or on empêche cette multitude d'acteurs de se développer et d'apporter richesse et cohésion à la société française.

## RÉPONDRE À LA TOTALITÉ DES PROBLÈMES DE NOTRE SOCIÉTÉ, CE N'EST PAS UN PEU PRÉTENTIEUX ?

**PM :** Ce n'est pas une expression en l'air : les artisans ont de vraies solutions, individuellement et collectivement. Notamment pour répondre aux besoins de formation des jeunes, d'emploi, de lien social, aux enjeux de l'aménagement du territoire, aux problèmes de sécurité, à la quête de bien-être, à la volonté de performance économique, au défi du développement durable, à l'impérieuse nécessité de retrouver le moral. Ai-je oublié beaucoup de

problèmes de société ? Il est temps que les Français comprennent que nous, artisans, acteurs de l'économie de proximité, avons des ressources encore inexploitées parce que bridées. Qu'on nous donne les moyens et nous en donnerons à notre tour à la France pour s'en sortir dans la compétition mondiale.

## Revenons aux États Généraux. Que va-t-il s'y passer ?

Nous dirons aux décideurs politiques et aux médias ce qu'est l'économie de proximité, ce qu'elle représente. Nous leur expliquerons les formidables potentiels qui sont les nôtres et qui ne demandent qu'à être libérés, nous exposerons nos attentes, nos besoins et nos solutions pour réussir. Enfin, nous proposerons un vrai projet de société.

## De quel projet de société parlez-vous ?

Nous avons mené une petite enquête auprès des étudiants des grandes écoles, ceux qui sont censés devenir une certaine élite de ce pays. Une seule question leur était posée : quel est aujourd'hui le projet de société de la France ? Aucun n'a pu répondre. C'est dramatique. Et bien, les artisans, les représentants de l'économie de proximité en ont un. En deux mots, il est grand temps de rééquilibrer notre modèle de développement. Faisons grandir l'économie de proximité

pour gagner sur deux fronts : d'abord le bien être des habitants de l'Hexagone, qui doivent tous retrouver une utilité économique et sociale et une qualité de vie digne de ce nom ; mais aussi le rayonnement de la France à l'extérieur, son attractivité. De toutes ces convictions, nous avons fait un livre que je remettrai lors des États Généraux au Président de la République en lui demandant d'y répondre concrètement et rapidement.

## En quoi ce projet intéresse-t-il les chefs d'entreprises et que peuvent-ils faire ?

Les États Généraux, le livre, sont des points de départ d'une nouvelle ère pour l'artisanat et les petites entreprises. Je sais que les responsables de nos entreprises y seront extrêmement sensibles, tout simplement parce qu'ils sont les premiers concernés. Que peuvent-ils faire ? Venir aux États Généraux ou tout du moins suivre de près ce qui s'y passera. Lire ce livre, bien sûr, car il les aidera à construire une argumentation solide et nourrie. C'est essentiel car nous devons ouvrir les yeux d'un pays tout entier.

## La tâche est rude !

Mais réaliste. Je n'étonnerais personne en disant que les chefs d'entreprise de cette économie de proximité ont dans leurs gènes l'audace, l'imagination, la pugnacité et le courage nécessaires. Ils le démontreront une fois de plus.



**1973 :** Pierre Martin devient artisan coiffeur à Tonnerre (Yonne)  
**2002 :** prend la tête de la Fédération nationale de la coiffure (FNC)  
**2007 :** devient président de l'UPA pour 3 ans



17720 € HT (61)

**Dyna 100 3.0L D4D**

Longueur maxi de 4,28m (hors tout) - Largeur de 1,7 m (hors tout)

Direction assistée de série avec un rayon de braquage de 5,1  
Cabine à vision panoramique - Large gamme de carrosseries

[www.toyota-entreprise.fr](http://www.toyota-entreprise.fr)

**TOYOTA** Entreprise

*Laville*

**2 rue Maurice Caunes**

**31200 Toulouse**

**Tel: 05 61 61 83 07**

**Contact: Thibaut Piquemal Baron**

**159 Route de Labège**

**31400 Toulouse**

**Tel: 06 11 27 82 73**

**Contact: Julien Depablos**

(1) Prix HT après déduction de 3530 € HT de remise pour toute commande d'un Dyna 100 3.0L D4D équipé d'une benne hydraulique passée entre le 1er octobre et le 29 novembre 2008. Offre non cumulable valable chez Toyota Laville portant sur le tarif en vigueur au jour de la souscription du contrat. Offre réservée aux professionnels dans la limite des stocks disponibles. Consommations L/100 km (Normes CE) Dyna 100 3.0L D4D: cycle mixte de 9,4. Emissions de CO<sub>2</sub> (Normes CE): cycle mixte 241 g/km.

*Pour passer votre  
publicité  
dans ces pages,  
contactez...*

**OPEL - LABEGE MOTORS**  
Route de Labège BP 81131682 LABEGE  
Tél: 05.61.00.07.77 - Fax: 05.61.00.07.70  
[www.automobilesmagnoler.fr](http://www.automobilesmagnoler.fr)

«Devis location longue durée gratuit sur demande»

> **CÉDRIC  
JONQUIÈRES,  
CHEF DE PUBLICITÉ  
TÉL : 06 10 34 81 33  
FAX : 05 61 59 40 07**

# Vous avez toujours voulu prendre les rênes mais pas tous les risques.

PRÊT SOCAMA  
TRANSMISSION-REPRISE  
D'ENTREPRISE  
JUSQU'À 150 000 €

CAUTION  
ET GARANTIES  
LIMITÉES

Vous souhaitez reprendre une entreprise ? Franchissez les obstacles grâce à la Banque Populaire. Le Prêt SOCAMA Transmission-reprise vous apporte le financement nécessaire, tout en protégeant votre patrimoine\*. Le montant des garanties est limité à seulement 25 % du montant initial du prêt. Une exclusivité Banque Populaire pour vous lancer l'esprit tranquille.

 Fonds  
européen  
d'investissement

Pour ces opérations, la SOCAMA bénéficie de la contre-garantie du FEI. Le Fonds européen d'investissement gère ce programme pour le compte de la Commission européenne dans le cadre de son plan pluriannuel en faveur des petites entreprises.

