

Bimestriel n°60 - 1€
Septembre-octobre 2007

le monde des Artisans



DU 17 AU 25 NOVEMBRE 2007
SALON DE L'AUTOMOBILE P. 4



LA CANARDERIE À TOULOUSE, DU
CANARD PLEIN LES FÊTES ! P. 12



COMMUNAUTÉ
D'AGGLOMÉRATION
DU MURETAIN

POLITIQUE TERRITORIALE P. 34

Édition de Haute-Garonne



Salon du Chocolat de TOULOUSE

parc des expositions

- Dégustations
- Démonstrations
- Concours amateurs



24 et 25 NOVEMBRE

MENTION SPÉCIFIQUE
« ARTISAN D'ART »
P. 37

NOUVEAU FIAT SCUDO.

1^{ER} AU CHAMPIONNAT DU MONDE DES PROFESSIONNELS.



NOUVEAU FIAT SCUDO À PARTIR DE 14 990 €^{HT*}

Nouveau Scudo	Motorisations 90, 120 ou 140 FAP Diesel Multijet Euro 4 allant jusqu'à 320 Nm-CE de couple	Confort, maniabilité et sécurité
Fourgon	Jusqu'à 1 200 kg de charge utile	Jusqu'à 7 m ³ de volume utile
Transport de personnes	8/9 places climatisées	Jusqu'à 770 dm ³ de volume de coffre

The quick gardener : le jardinier rapide. Schumi's fast Shuttle : navette rapide Schumi. *Tarif au 01/07/2007 de Scudo Fourgon Tôlé 1.0 CH1 1.6 Multijet Pack, déduction faite d'une offre de remise de 3 310 €^{HT} : 18 300 €^{HT} - 3 310 €^{HT} = 14 990 €^{HT}. **Versions présentées : Scudo Fourgon Tôlé 1.0 CH1 1.6 Multijet Pack 18 300 €^{HT} + option peinture métallisée 400 €^{HT} + option Pack Look 200 €^{HT} + paroi de séparation vitrée 240 €^{HT} + option gratuite banquette passager biplace = 19 140 €^{HT} - 3 465 €^{HT} de remise = 15 675 €^{HT} ; Scudo Panorama 1.0 CH1 1.6 Multijet 24 000 €^{HT} + option jantes alliage 16" 550 €^{HT} + option gratuite banquette passager biplace = 24 550 €^{HT} - 3 500 €^{HT} de remise = 21 050 €^{HT}. Offres réservées aux professionnels, valables jusqu'au 31 octobre 2007, chez les Distributeurs participants.**

CONSTRUCTEUR D'UTILITAIRES DEPUIS TOUJOURS



PROFESSIONAL



Politique Une conférence nationale de l'artisanat

Les « solutions de l'artisanat pour la société », (référence à la dernière en date des campagnes du FNPCA) vont-elles finalement prévaloir ? C'est en tout cas le but que Pierre Martin pour l'UPA et Alain Griset pour l'APCM, ont assigné à la Conférence nationale de l'artisanat, structure informelle qui souhaite influencer directement sur les choix de modernisation de la société, thème récurrent du nouveau pouvoir politique. La première réunion a eu lieu le 18 septembre dernier. Nous y reviendrons dans un prochain numéro.

TVA à taux réduit Efficacité reconnue

La commission européenne reconnaît l'efficacité de la TVA à taux réduit, appliquée aux travaux d'amélioration de l'habitat. Vive satisfaction chez les organisations professionnelles, qui font observer que le temps est venu de laisser aux États la liberté de fixer les taux en fonction de leurs propres choix, dès lors qu'il s'agit de services peu susceptibles de créer des distorsions de concurrence.

Professions réglementées Dans le collimateur

Alors que Philippe Seguin, président de la cour des comptes et avocat déclaré d'une économie régulée, avait été pressenti, c'est finalement Jacques Attali, ancien conseiller de François Mitterrand, qui a été désigné par Nicolas Sarkozy pour présider la commission chargée d'identifier « les freins à la croissance ». Parmi les objectifs assignés à cette commission, figurent la recherche des moyens de simplifier l'accès à l'exercice d'une profession indépendante, mais aussi la recherche de la meilleure façon de faire cesser les « rentes de situation », appellation nouvelle des professions réglementées comme... coiffeur ou taxi, par exemple. Les organisations professionnelles concernées restent vigilantes.



Nouveau Le Salon des pros

En marge du célèbre Salon du chocolat destiné au grand public qui se déroule chaque année au mois d'octobre à Paris, se tient désormais, tous les deux ans,

un Salon professionnel. Objectif : « projeter les métiers de chocolatier, pâtissier ainsi que toutes les professions liées au cacao dans le 21^e siècle ».

En d'autres termes, profiter de ce grand rassemblement pour échanger avec partenaires et prestataires et présenter aux professionnels les dernières innovations, les nouvelles technologies et les tendances du marché.

Situé sous le Salon grand public, le salon réservé aux professionnels accueille des exposants partenaires, des pôles d'animations permanents, propose des rencontres avec les partenaires ainsi que des conférences.

Du 20 au 22 octobre à Paris Porte de Versailles.

2 700 exposants issus de 52 pays, 1 000 nouveaux produits présentés, 400 000 visiteurs attendus (dont 80 000 étrangers) : Bâtimat est sans conteste, le Salon le plus important des professionnels du bâtiment. Pour la 2^e fois consécutive, le thème retenu est le développement durable. Parmi les nouveautés 2007 : la maison de demain. Située dans

Bâtimat Bâtissez durable

l'allée centrale de l'entrée principale, cette maison construite tout en bois sur 200 m², a pour but de promouvoir toutes

les techniques et produits existants déjà pour « bâtir durable ». Parmi les autres nouveautés 2007, un espace tendances sur la matière. Toute sorte de matériaux, singuliers ou innovants, seront mis en scène par des architectes et des designers pour montrer la « matière autrement ». À noter aussi que la Pologne sera l'invitée d'honneur de Bâtimat 2007. Au total, une cinquantaine de conférences seront dispensées durant les 6 jours du Salon. Du 5 au 10 novembre - Paris Porte de Versailles

APPRENTISSAGE Vérité et enjeux



Apprentis fleuristes à Paris : en entrant en apprentissage, les jeunes gagnent en maturité !

Depuis quelques années, l'image de l'apprentissage a un peu évolué dans l'opinion des Français grâce notamment à des campagnes de communication actives. Pourtant, certains clichés demeurent. Le monde de l'apprentissage reste encore méconnu de ceux qui n'en font pas pleinement partie. Aussi, MAAF Assurances, en partenariat avec l'APCM et en collaboration avec l'Institut LH2, a initié une étude fondamentale sur l'apprentissage qui s'attache à connaître le vécu des apprentis : leur mode de vie, mais aussi, qui identifie la problématique propre à l'apprentissage. Réalisée auprès d'apprentis de 17 à 25 ans et de maîtres d'apprentissage, l'étude a le

mérite de mettre en évidence certaines vérités que

l'on ne faisait que soupçonner. L'orientation scolaire est en effet sérieusement mise en cause. Faisant souvent l'impass sur les métiers, elle retarde la rencontre avec la vie professionnelle des élèves en rupture scolaire. Un tort : l'enquête montre justement que ces jeunes reprennent non seulement confiance en eux lorsqu'ils entrent en apprentissage, mais qu'ils n'ont en outre plus aucune inquiétude quant à leur avenir. Ils ont l'impression d'entrer dans la vie réelle et d'acquiescer de véritables compétences. Ils ressentent en prime plus de gratification et d'enrichissement personnel qu'ils n'avaient imaginé.



édito

Pierre Pérez, président de la Chambre de métiers et de l'artisanat de Haute-Garonne

Des réformes ?

Oui... certainement, notre pays en a besoin. Mais... car il y a toujours un mais... pas n'importe comment.

Il y a quelques jours les taxis étaient dans la rue pour manifester contre la détaxe des carburants, un vent de déréglementation. Pourquoi les taxis ? Pourquoi s'attaquer à un des rares avantages dont bénéficie la profession ? Je ne suis pas sûr qu'ils soient responsables du poids de la dette publique et de sa charge d'intérêts...

Il y a, sans doute, des questions plus urgentes et plus utiles à traiter.

Le « Grenelle » de l'environnement. Voilà un vrai sujet. Comment aller vers le développement durable ? Comment concilier développement de l'économie, protection de notre environnement et épanouissement de l'individu.

Là encore, et sans donner de leçons, j'observe que les artisans sont à la pointe. Il y a longtemps, que les entreprises trient leurs déchets.

Qu'il s'agisse du bâtiment, des pressings, des imprimeries, des garages, toutes ont mis en place, seules ou avec l'aide des organisations professionnelles et des chambres de métiers des dispositifs performants de tri, de collecte et de recyclage.

Mais, voilà, on ne le sait pas suffisamment. Comme on ne sait pas assez (on ne veut pas le savoir), que notre marché est inondé de produits ayant été fabriqués dans des conditions douteuses, qui sont loin de l'écologie et du respect de l'individu. Or cet afflux de marchandises venant souvent de pays émergents est une catastrophe pour notre économie. Or, faute d'une véritable volonté nationale et européenne, nos entreprises sont aujourd'hui pénalisées par des productions réalisées en dehors de toute règle.

Réformer, c'est bien... mais si on commençait par le début, ce serait mieux.

événement en

Orientations 2008

Des projets, des

Lors de la prochaine assemblée générale, j'aurai le plaisir de présenter les orientations politiques de la Chambre de métiers et de l'artisanat de Haute-Garonne pour l'année 2008.

Celles-ci témoigneront de nos ambitions pour le secteur que nous représentons. Elles seront à l'image de ce dernier trimestre qui sera caractérisé par trois événements majeurs.

Tout d'abord, la fin des travaux de **modernisation du pôle automobile** avec notamment la réalisation d'un nouvel espace consacré aux métiers de carrossier et de peintre de l'automobile, espace, qui est désormais opérationnel : un petit exploit, car les délais ont été tenus et les prix également. Nous aurons le plaisir de l'inaugurer courant novembre avec M. Martin MALVY, président du Conseil régional, sans l'aide duquel, cette opération n'aurait pas pu voir le jour. Ensuite, le traditionnel

« **Salon de l'automobile** » qui se déroulera du 17 au 25 novembre au Parc des expositions à Toulouse. Cette 22^e édition sera le rendez-vous incontournable des passionnés de l'automobile. Au programme, des véhicules bien sûr, mais aussi des animations, deux nocturnes et un défilé de mode « Élégance et Courtoisie » présenté par les Maîtres Artisans de l'Intersyndicale du vêtement, le vendredi 25 novembre à partir de 19 h.

Comme chaque année, l'opération « Construis-moi une voiture », initiée par le CNPA et le GNCR, en par-

SOMMAIRE

Haute-Garonne Actualités

6 **Arden pour les projets innovants**

7 Salon des arts et du feu 2007

8 **Gros plan sur les zones rurales d'aménagement du territoire**

Haute-Garonne Entreprises

10 **La certification**

environnementale

11 Franchisez le pas de l'innovation !

13 **Les III^e Rencontres de la CMA**

Haute-Garonne Transmission

14 **La CMA se mobilise**

Bien gérer

17 **CAS III^e D'ENTREPRISE** : l'association « Les



8 Salon Maison bois et énergies renouvelables

Bouchers Doubles » tire les leçons de la grande distribution
18 **Complément retraite : Madelin, Perco ou les deux ?**
24 La sélection

Haute-Garonne

ambitions et des réalisations !



tenariat avec le rectorat et le soutien de la Chambre de métiers et de l'artisanat permettra de faire décou-

vrir les métiers de l'automobile aux collégiens de la région toulousaine. Durant ces quelques jours, les apprentis du CFA de la Chambre de métiers et de l'artisanat, ainsi que les jeunes des sections carrosserie et mécanique auto des CFA et lycées professionnels de la région pourront démontrer leur savoir-faire et relever un véritable challenge : démonter et remonter entièrement deux véhicules. Au total, quinze établisse-



ments seront représentés. Enfin, dernier événement incontournable de cette rentrée, le **premier Salon du Chocolat** au Parc des expositions à Toulouse qui se tiendra les 24 et 25 novembre. Cette 1^{re} édition réalisée en partenariat avec la *Dépeche du Midi* et la Chambre de métiers et de l'artisanat de la Haute-Garonne proposera un voyage gustatif vers les saveurs raffinées et originales du cacao. Le chocolat de fabrication artisanale régnera en maître, loin des rayonnages d'une

industrie agro-alimentaire aux produits standardisés... pas de franchise ni de chocolats suisses, belges ou autres. Une quarantaine de pâtisseries-chocolatiers talentueux vous inviteront à venir partager leur savoir-faire avec, à leurs côtés, le talent naissant des apprentis du CFA de la Chambre de métiers et de l'artisanat. Alors n'oubliez pas ! Rendez-vous au Parc des Expositions fin novembre !

Pierre Pérez

22^{ème} Salon de l'Auto
17-25 novembre 2007
Parc des Expositions Toulouse

Salon du Chocolat de TOULOUSE
parc des expositions
Dégustations
Démonstrations
Concours amateurs
Show chocolat
24 et 25 NOVEMBRE



12 La Canarderie à Toulouse : du canard plein les fêtes !



14 Reprise à Muret : Arthem Casonato devient Arthem Nat



36 Succès des III^{es} Artisanales du Comminges



42 La station de ski de Peyragudes accueille l'AG d'Acti'31

de nouveaux produits pour les artisans
27 DOSSIER : préparez votre transmission, donnez de la valeur à votre entreprise
32 DOSSIER :

la réforme des professions comptables

Haute-Garonne Politique territoriale
34 Dynamisme local : communauté d'agglomération

mération du Muretain

Haute-Garonne Export
38 Rencontres franco-américaines de l'Habitat

Haute-Garonne Formation
40 Formation continue

Haute-Garonne Initiatives
42 Éco-construction

Ce numéro comprend des pages spécifiques entre les pages 1 à 15 et 34 à 48 pour les abonnés de Haute-Garonne.

LE MONDE DES ARTISANS - Édition du Haute-Garonne n°60 - Septembre-octobre 2007 ■ Directeur de la publication : François Bussac ■ Président du comité de rédaction des pages locales : Yves Yvinec ■ RÉDACTION : Edimètres - 01 42 74 28 78 - Directrice de la rédaction : Claire Tillier - Ont collaboré à ce numéro : Cécile Poulain, Patrick Lenormand, Mathilde Thiers, Catherine Milou, Alain Artur. Avec le concours rédactionnel de la Chambre de métiers et de l'artisanat de Haute-Garonne ■ PUBLICITÉ - EDIMÈTRES - 84, bd de Sébastopol - 75003 Paris - ÉDITION NATIONALE : Mathieu Tournier - Tél. 01 42 74 28 73, fax 01 42 74 28 35, e-mail m.tournier@editions-mirabelle.com - ÉDITIONS DÉPARTEMENTALES : Thierry Jonquière, Tél. 06 22 69 30 22, fax 05 61 59 40 07, e-mail thierry.jonquiere@wanadoo.fr ■ CONCEPTION ÉDITORIALE ET GRAPHIQUE, FABRICATION : Pixel image, 03 87 69 18 04 ■ Éditeur : Edimètres, 84 boulevard Sébastopol, 75003 Paris, Tél. 01 42 74 28 78, fax 01 42 74 28 35, info@edimètres.com ■ N° commission paritaire : 0311 T 86957 - Dépôt légal : septembre 2007 - Imprimerie : Socos'print (88).

L'actualité dans la Haute

Dispositif Ardan

Développer un projet innovant et bénéficier d'aide... avec **ARDAN**, c'est possible !

Ardan est un dispositif mis en place par la région Midi-Pyrénées afin d'aider les entreprises à développer un projet nouveau.

On entend par « projet nouveau » : toute activité ou fonction nouvelle mise en oeuvre au sein de l'entreprise. Ce peut être :

- la création d'une fonction commerciale ou export,
- le lancement d'un nouveau produit,
- l'intégration d'un savoir-faire technique,
- la mise au point de méthode de gestion,
- la structuration de l'informatique,
- la mise en oeuvre d'une démarche qualité...

Qui peut bénéficier de ce dispositif ?

• Toute entreprise de moins de 50 salariés avec une priorité aux moins de 20 salariés, située en Midi-Pyrénées, quelle que soit son activité.

• L'entreprise doit exister depuis au moins un an.

Quel est le déroulement du dispositif ?

L'entreprise intègre un pilote de projet, éventuel futur collaborateur chargé de mettre en oeuvre le projet, dans le cadre d'un stage de six mois dans l'entreprise, avec une prise en charge financière.

Une méthode de travail spécifique au développement de projet est mise à disposi-

tion de l'entreprise : plans d'action, tableaux de bord, indicateurs de résultats...

Le pilote bénéficie d'un complément de formation :

- des modules de formation apportant des réponses pragmatiques, directement transférables au projet,
- une enveloppe de formation complémentaire de 1 500 € TTC permettant de financer un plan de formation personnalisé et adapté aux métiers de l'entreprise.

Qui sera le pilote du projet ?

- Le candidat sera un demandeur d'emploi bénéficiaire de l'ARE (allocation retour à l'emploi).
- Le pilote va gérer le projet pendant six mois dans l'en-

treprise sous la responsabilité du chef d'entreprise.

- Il a le statut de stagiaire de la formation professionnelle continue.
- Il percevra l'ARE versée par l'Assedic complétée par une somme forfaitaire mensuelle de 460 € net.

Les aides

Le coût du programme sur six mois est de 10 500 € net :

- La région Midi-Pyrénées prend en charge 5 000 € net.
- L'entreprise participe à hauteur de 5 500 € net.

CONTACT : FLORENCE ROTH
Tél. : 05 61 10 47 19
Mail : froth@cm-toulouse.fr

Un nouveau dispositif d'aide aux entreprises Le contrat d'appui TPE

La mise en oeuvre du schéma régional de développement économique, qui encadre les actions économiques de 2007 à 2013, a entraîné l'organisation d'un nouveau dispositif régional d'aide aux entreprises passant par des contrats d'appui pluriannuels.

L'un d'entre eux s'adresse plus particulièrement au soutien de l'artisanat et des très petites entreprises, il s'agit du contrat d'appui TPE/Artisanat.

Il s'adresse aux TPE et aux entreprises artisanales de production et de services à l'industrie.

L'objectif est de soutenir ces entreprises dans leurs projets d'investissements, lors des phases de création, de transmission/

reprise, de développement, de diversification sur les marchés internationaux.

■ Les dépenses éligibles sont :

- les investissements matériels et immobiliers,
- les investissements de mise en conformité pour la reprise,
- le lancement commercial de nouveaux produits,
- le développement international,
- la création de fonctions nouvelles,
- les études externes.

■ Nature de l'aide

Le contrat d'appui est établi sur 2 ans sur la base d'un plan de développement. L'aide prend la forme d'une subvention globale à hauteur de 15 %, plafonnée à

100 000 € sur 2 ans (hors immobilier). Le minimum d'investissement à réaliser est de :

- 25 000 € sur 2 ans s'il s'agit d'investissements immatériels uniquement,
- 50 000 € sur 2 ans dans le cas d'investissements matériels et immatériels ou matériels seulement.

L'aide sera bonifiée de 10 % s'il y a une démarche environnementale ou d'innovation.

Le taux d'intervention sera de 35 % si l'entreprise est située en zone AFR.

CONTACT CMA : FRANÇOIS MINOT
Tél. : 05 61 10 47 22
Mail : fminot@cm-toulouse.fr

-Garonne

Rendez-vous des artisans-créateurs **Salon des arts et du feu 2007**

La septième édition du salon des arts et du feu se tiendra à Martres-Tolosane, du 1^{er} au 4 novembre prochain.

Année après année, ce Salon est devenu le grand rendez-vous de l'art et un moment privilégié pour partager le savoir-faire ancestral et l'ouverture à la diversité des talents. Pour cette nouvelle édition, Toutain, fait l'honneur à la ville de Martres-Tolosane de parrainer son événement, comme il l'avait si bien fait en 2004. Ces quatre journées permettront au public de découvrir des pièces originales mais également un savoir-faire que les artistes exercent en maniant la terre, l'eau, le feu. Ce rendez-vous est devenu, depuis 2001, l'événement qui renforce l'attractivité touristique, économique et culturelle de notre

territoire fidèle à ses racines. Dans cette optique, le Salon des arts et du feu est prompt à l'innovation, et Toutain, artiste incontournable, exposé dans le monde entier, prouve avec son style monumental, que l'art peut être avant-gardiste et beau, branché et sympathique, novateur et populaire. De plus, la confiance et la fidélité des visiteurs sans cesse plus nombreux, gages de la qualité du Salon, nous amènent, aujourd'hui, à faire revêtir l'édition 2007 d'une nouveauté consistant en une ouverture nocturne, le samedi 3 novembre prochain.



Virginie Lobrot
graphisme
logotype
signalétique
édition
20 avenue de la roseraie 31500 Toulouse, 05 61 99 93 50.

ALPHA com CONCEPTION GRAPHIQUE
Marquage Publicitaire sur tous supports
Enseignes Panneaux
Véhicules Vitrines
Lettrage Adhésif
Coupes & Trophées
05 62 751 651
Fax : 05 62 751 650
alphacom31@wanadoo.fr
408, route de Launaguet - 31140 LAUNAGUET
www.alphacom31.com

Carrefour pour l'emploi Artisans, vous avez un projet de recrutement pour la fin d'année 2007 ?

TOULOUSE METROPOLE MIDI-PYRENNES
CARREFOURS POUR L'EMPLOI
Jeudi 29 et vendredi 30 novembre 2007 - Parc des expositions de Toulouse

La CMA de la Haute-Garonne et l'Union professionnelle artisanale, dans le cadre de la bourse pour l'emploi, vous offrent la possibilité de diffuser gratuitement votre (vos) offre(s) d'emploi sur leur stand, lors de la 1^{re} édition du forum « Carrefour pour l'emploi » qui se déroulera les 29 et 30 novembre 2007 au parc des expositions de Toulouse. Cette manifestation a pour but de mettre en relation recruteurs et demandeurs d'emploi. Le jour du forum, nos conseillers emploi seront donc les relais de votre entreprise, en proposant aux candidats intéressés les fiches de poste que vous nous aurez préalablement fourni.

■ Procédure

- Vous téléchargez le formulaire de dépôt d'offre sur notre site, www.cm-toulouse.fr ou vous contactez un conseiller de la CMA.
- Vous nous retournez vos offres.
- Nos conseillers les diffusent pendant le forum et recueillent les candidatures correspondantes.
- Nous vous retournons l'ensemble des contacts récoltés et vous disposez alors de tous les éléments pour réaliser votre recrutement dans les meilleures conditions.

CONTACT CMA : CHRISTOPHE BERTH
Tél. : 05 61 10 47 21
Mail : cberth@cm-toulouse.fr

Calendrier 2007 Zoom sur les manifestations de la CMA

- **22 octobre** : remise prix SEMA
- **29 novembre** :
IV^{es} Rencontres de la CMA,
« Artisanat / Université :
un duo gagnant »
- **29 novembre** : remise des trophées de la création reprise
« Semaine nationale de la création reprise »
- **24 et 25 novembre** :
Salon du chocolat
- **10 décembre** : assemblée générale

PARC DES EXPOSITIONS DE TOULOUSE

Maison bois et énergies renouvelables Un Salon du 26 au 29 octobre

Une centaine d'exposants proposeront des solutions concrètes pour construire, rénover ou aménager écologique. Le Salon présentera aussi des expositions et animations pédagogiques, démonstrations de savoir-faire, ateliers pour petits et grands, espace géant Éco citoyen, conférences grand public et professionnelles...

Parc des expositions
Hall 1 et 2
7 000 m² d'exposition
Rond Point Michel-Bénech
BP 4128
31030 Toulouse cedex



Aides aux entreprises



Gros plan sur les zones rurales d'aménagement du territoire

En zone de revitalisation rurale (ZRR) et en zone d'aide à finalité régionale (AFR)

■ Exonération possible d'impôt sur le revenu ou sur les sociétés pour les entreprises réellement nouvelles créées avec le régime fiscal du réel simplifié. Pour les activités non sédentaires, dont le bâtiment, pour lesquelles le chiffre d'affaires hors zone est supérieur à 15%, l'exonération ne porte que sur le pourcentage du bénéfice réalisé sur la zone.

■ Réduction des droits d'enregistrement sur l'achat d'un fonds de commerce.

En zone de revitalisation rurale, exclusivement

■ Exonération sur 12 mois de charges patronales pour embauche en CDI ou en CDD de minimum 12 mois.

■ Exonération temporaire et de plein droit de taxe professionnelle et de taxe foncière bénéficiant de l'exonération de l'impôt sur le revenu ou sur les sociétés pour les entreprises nouvelles de production :

- les artisans dans les communes de moins de 2 000 habitants ayant moins de 5 salariés ;

- les artisans bénéficiant de réduction de base brute (moins de 3 salariés, rémunération du travail supérieure à 50 %).

■ Amortissement exceptionnel (25 % à l'achèvement des travaux) sur immeubles à usage commercial ou industriel.

En zone d'aide à finalité régionale, exclusivement

■ Exonération temporaire possible (délibération des

collectivités locales) de taxe professionnelle et de taxe foncière pour les entreprises nouvelles de production bénéficiant de l'exonération de l'impôt sur le revenu ou sur les sociétés.

■ Contrat d'appui TPE/Artisanat pour les entreprises de production et de service aux entreprises en création développement ou reprise. Aide sous forme de subvention majorée à 30 ou 35 % des investissements réalisés sur un programme de 2 ans.

CONTACT CMA :
FRANÇOIS MINOT
Tél. : 05 61 10 47 22
Mail : fminot@cm-toulouse.fr
ANTENNE DE SAINT-GAUDENS :
DIDIER RICOU
Tél. : 05 61 89 99 88
Mail : stgautdens@cm-toulouse.fr

Les territoires concernés

Zones	Durée	Territoires concernés
Zones ZRR	2004-2009	<ul style="list-style-type: none"> • Cantons de : Aspet, Aurignac, Bagnères-de-Luchon, Boulogne-sur-Gesse, Cadours, Caraman (à l'exception de la commune de Caraman), Cintegabelle, Isle-en-Dodon, Le Fousseret, Montesquieu Volvestre, Nailloux, Saint-Béat
Zones AFR	permanente 2007-2013	<ul style="list-style-type: none"> • Communes des cantons de : Barbazan : Pointis de Rivière Montréjeau : Ausson, Bordes de Rivière, Clarac, Cuguron, Montréjeau, Ponlat Taillebourg Saint-Gaudens : Estancarbon, Labarthe Rivière, Landorthe, Miramont, Saint-Gaudens, Valentine, Villeneuve de Rivière • Communes des cantons de : Saint-Gaudens : Pointis Inard, Aspet : Ganties Salies-du-Salat : Castelbiague, Montastruc-de-Salies, Rouède, Urau
	transitoire 2007 et 2008	

EDF pour les professionnels.

Les offres électricité et gaz naturel : plus simples pour vous, plus rentables pour votre patron.

Les offres électricité et gaz naturel sont des solutions spécialement adaptées à votre activité pour réduire vos coûts énergétiques. De plus, choisir aussi EDF pour votre gaz naturel (un seul interlocuteur, une facture unique...), c'est simplifier la gestion de votre énergie !



Pour vous accompagner
dans vos choix énergétiques
0 810 333 776*
edfpro.fr

L'énergie est notre avenir, économisons-la!

L'avenir est un choix de tous les jours



edf

pro

* Prix appel local, sauf surcoût indiqué par certains opérateurs de téléphonie.

Procédure, la certification environnementale

Vous menez des actions pour maîtriser les impacts de votre entreprise sur l'environnement et vous souhaitez le faire savoir à vos clients : pensez à la certification environnementale.

Une certification environnementale, c'est la preuve, contrôlée par un organisme indépendant, qu'une entreprise respecte une norme sur la gestion de l'environnement. Jusqu'ici, la norme de référence est l'ISO 14001, norme internationale sur le management de l'environnement. Mais la certification ISO 14001 est difficile d'accès pour les petites entreprises.

Comment une entreprise artisanale peut obtenir une certification environnementale ?

Afin de rendre la certification environnementale plus accessible, l'Afnor a publié en 2005 un guide permettant de mettre en place une gestion de l'environnement en trois étapes (norme FD X30-205). Le dispositif permet aux entreprises de progresser à leur rythme. À l'issue de chaque niveau, l'entreprise peut être certifiée. Elle peut décider de poursuivre sa progression vers le 3^e niveau qui correspond à l'ISO 14001 ou bien de rester à un niveau intermédiaire.

Concrètement, la certification porte sur l'organisation de l'entreprise et non directement sur ses performances. Pour le niveau 1 du guide de l'Afnor, l'entreprise doit :

- donner la preuve de son engagement dans la démarche,
- vérifier sa conformité par rapport à la réglementation sur l'environnement,
- déterminer ses principaux impacts sur l'environnement,
- mettre en œuvre un programme d'actions visant à se mettre en conformité réglementaire et à réduire les principaux impacts,
- faire un bilan régulier des actions mises en œuvre.

La certification ISO 14001 est difficile d'accès pour les petites entreprises

CONTACT : EMPREINTE
28 av de la Mouyssaguese
31208 Drémil-Lafage
Tél. : 05 62 18 83 33



CONTACT : INDIKA
24 allée de Barcelone
31000 Toulouse
Tél. : 05 34 45 59 00

Coût et aide à l'obtention

Dans le cadre d'un accord avec l'Adème et le ministère de l'Économie, des Finances et de l'Emploi, la Chambre de métiers et de l'artisanat propose de vous accompagner tout le long du niveau 1 de la norme X30-205 jusqu'à l'obtention du certificat. Ce service permet de bénéficier gratuitement d'un accompagnement par un ingénieur environnement. Il est ouvert à toute entreprise artisanale de Haute-Garonne. Une évaluation est effectuée en amont de la démarche afin de déterminer la faisabilité du projet de certification. Seul l'audit de certification est à la charge de l'entreprise. Pour un audit de niveau 1, il faut

compter environ 1 000 €.

L'imprimerie Indika, déjà titulaire de la marque Imprim'Vert® a souhaité aller plus loin vers la certification environnementale. Elle intègre l'environnement dans la conception des produits par exemple en utilisant du papier recyclé et des encres à base végétale.

L'entreprise Empreinte fabrique des signalétiques touristiques en pierres de lave émaillée. Dans le cadre de sa certification environnementale, Empreinte a amélioré la qualité des rejets d'eaux usées de fabrication et a mis en place un système complet de tri sélectif de ses déchets.

CONTACT
CMA :
FABRICE
BOURY-
ESNAULT
Tél. :
05 61 10 47 93
Mail :
fbouryesnault
@cm-
toulouse.fr

Franchissez le pas de l'innovation !

Vous avez un projet de création d'un nouveau produit ou service, vous voulez investir dans de nouvelles technologies, ou simplement créer une marque : vous innovez ! Vous pouvez être aidé.

« *Innover, ce n'est pas seulement lancer un produit technologiquement plus développé, mais également créer un nouveau service, découvrir un nouveau concept commercial, créer une image de marque, trouver une nouvelle forme d'organisation du travail, concevoir une nouvelle chaîne de travail ou un design révolutionnaire* » (La Croissance de demain, Rapport de la Commission sur l'économie de l'immatériel, M. Lévy et J.-P. Jouyet, novembre 2006).

Ainsi, un artisan plombier qui met en place un système de prise de rendez-vous sur Internet, une entreprise de climatisation qui organise chaque année un séjour sportif pour ses salariés, un boulanger qui lance une nouvelle gamme de sandwiches diététiques, un pressing qui met en place un système de cartes de fidélité et forme son personnel à l'accueil des clients, sont autant d'artisans qui innove.

Un objectif : répondre aux attentes du client

Ici, pas de laboratoire de recherche ni de département recherche et développement. Simplement des entreprises qui « essayent pour voir », expérimentent, apportent des corrections, mettent en œuvre un processus d'innovation informel et flexible. Souvent cette innovation se fait sans besoins de ressources extérieures. Elle ne vise qu'un objectif : répondre aux attentes du client.

Mais il arrive un moment où le chef d'entreprise peut renoncer à un projet innovant à cause des coûts et du temps que cela implique : élaboration de

MPI MIDI-PYRÉNÉES INNOVATION

Créée au 1^{er} septembre 2006, MPI a pour vocation de participer au développement économique du territoire en renforçant le potentiel d'innovation des entreprises.

Parmi ses missions, MPI anime le Réseau de développement technologique de Midi-Pyrénées. Ce réseau permet de trouver rapidement et efficacement l'interlocuteur, l'entreprise ou le laboratoire compétents pour aider les PME et les entreprises artisanales à réaliser leur projet d'innovation. Pour favoriser la mise en place de partenariats, le conseil régional et OSEO peuvent attribuer une subvention. Cette subvention est destinée à des prestations technologiques telles que : des études techniques, des études de marché, le dépôt d'un premier brevet français, des essais, des analyses en laboratoire, etc.

dessins ou de plans, fabrication d'un prototype, dépôt d'un brevet, commercialisation, industrialisation... La Chambre de métiers et de l'artisanat fait partie du réseau de développement technologique de Midi-Pyrénées. Elle peut rechercher des compétences pour aider l'entreprise artisanale à résoudre un problème technique, réaliser une étude, un prototype, faire des analyses, déposer un brevet. La Chambre de métiers peut également mobiliser des aides à l'innovation attribuées par le Conseil régional de Midi-Pyrénées et OSEO. Elle fait partie du réseau « Artisanat et Université ». Elle peut mettre en contact une entreprise ayant un projet avec l'université dans le cadre de projets tuteurés. Si vous avez un projet d'innovation, contactez la Chambre de métiers : un intervenant technologique vous conseillera.

CONTACT CMA :
FABRICE BOURY-ESNAULT
Tél. : 05 61 10 47 93
Mail : fbouyresnault@cm-toulouse.fr



PréviFrance, ma mutuelle sur mesure!

Découvrez notre offre réservée aux travailleurs non salariés

Organisme RSI conventionné

6 agences en Haute-Garonne

- > Toulouse (3)
- > Colomiers
- > Muret
- > Saint Gaudens

- Votre régime obligatoire
- Votre mutuelle santé
- Votre maintien de revenus
- Votre retraite "Loi Madelin"

Nos conseillers se déplacent, prenez rendez-vous avec eux...

0 820 488 588
0,09€/mn depuis un poste fixe

message@previfrance.fr



PREVI-FRANCE mutualité

Mutuelle soumise aux dispositions du Livre II du Code de la Mutualité - RNM 776 950 689

www.previfrance.fr

La Canarderie à Toulouse Du canard plein les fêtes !

CMA 31 : Emmanuel Mercadier vous avez repris, depuis 1998, la Canarderie, boucherie spécialisée dans la vente de produits de canard. Quel type de clientèle avez-vous ?

E.M. : Les clients ne sont pas que Toulousains car j'ai réussi, accompagné d'un salarié depuis 1999, à fidéliser une clientèle, qui aujourd'hui, n'hésite plus à se déplacer pour venir faire des achats « typiques du sud ouest » et de qualité dans mon établissement.

CMA 31 : Comment se répartit votre activité aujourd'hui ?

E.M. : Environ 70% des ventes sont réalisées en magasin. Le complément est assuré par des prestations événementielles ou lors de festivals : Foire Internationale de Toulouse, Férias de Fenouillet, Mirande et Marciac qui permettent de lisser l'activité sur l'année. Ces derniers ont contribué à faire reconnaître le savoir-faire et la qualité des produits proposés au grand public qui n'hésite plus à contacter la Canarderie pour l'organisation de réception chez les particuliers.

CMA 31 : Nous supposons que votre clientèle vous sollicite davantage à l'approche des fêtes de fin d'année.

E.M. : Effectivement, si les clients viennent tout au long de l'année au magasin (attirés par les pro-



CONTACT :

La Canarderie
42 rue du Béarnais à Toulouse
Tél. : 05 61 23 80 54

duits phare de l'établissement : foie gras, magrets ou confit) nous constatons un regroupement de tous nos clients sur le dernier trimestre en prévision des fêtes de fin d'année ».

CMA 31 : Comment vous y prenez vous pour répondre au mieux aux attentes des clients ?

E.M. : Nous avons constaté qu'ils sont sensibles à la communication sur la provenance des produits et aux efforts réalisés au niveau de l'hygiène. Des travaux ont été réalisés en 2006 afin de doubler en panneaux isothermes toutes les surfaces du laboratoire. Tâche difficile dans un laboratoire en ville mais qui facilite la réalisation de l'opération de nettoyage et qui, associée à une bonne maîtrise des risques liés à l'hygiène, permet de garantir la qualité des produits remis au consommateur. Nous étudions également aujourd'hui les possibilités de « relookage » du magasin.

CMA 31 : Êtes-vous en contact avec les services d'hygiène du département ?

E.M. : Pas particulièrement, mais ils nous rendent visite occasionnellement au magasin et très fréquemment lors des foires et festivals. Ces contrôles nous permettent d'avoir un regard extérieur sur l'établissement, son fonctionnement et sur les impératifs réglementaires. Nous avons d'ailleurs pris contact avec la Chambre de métiers pour respecter ces exigences et suivre les formations proposées en hygiène alimentaire et aux techniques de la conserve.

La Canarderie apporte une image nouvelle de l'expression : « Le Bonheur est dans le Pré » car même si les matières premières proviennent de la campagne c'est bien au cœur de Toulouse, rue du Béarnais, que l'établissement est installé. Nous leur souhaitons de « Bonnes Fêtes », avec un peu d'avance car au vu de l'engouement pour les produits à base de canard chaque fin d'année, la Canarderie prend les devants et se « décarcasse » dès la fin de l'été pour proposer les meilleurs produits à ses clients.

Zoom alimentaire

Vous vous apprêtez peut-être à proposer des assortiments de produits pour les fêtes de fin d'année. Nous vous rappelons que la réglementation impose un étiquetage des produits dès lors qu'ils sont proposés à la vente conditionnés (sous vide, barquettes, ballottes...). Soyez donc vigilants.

Formations hygiène alimentaire

Ces stages vous sont proposés les lundis de 14 à 18 heures les 5 et 12 novembre 2007 et les 4 et 11 février 2008.

CONTACT CMA : JÉRÉMIE MICHEL
Tél : 05 61 10 47 58
Mail : jmichel@cm-toulouse.fr



III^{es} Rencontres de la CMA. Décryptage des habitudes de consommation

Les nouveaux comportements d'achat dans l'alimentaire ont été le thème développé pendant les III^{es} Rencontres organisées le 18 juin dernier par la Chambre de métiers et de l'artisanat de Haute-Garonne.

Un exposé de Jean-Pierre Poulain, professeur de sociologie et maître de conférence, a ouvert ces rencontres qui ont accueilli un public nombreux composé d'artisans de l'alimentaire et de leurs partenaires économiques et institutionnels. Cette intervention a permis de décoder les pratiques alimentaires des consommateurs français en soulignant le décalage important qui existe entre leurs discours et leurs pratiques réelles.

En effet, dans les études réalisées, on constate que les personnes interrogées ont souvent un discours idéalisé qui décrit ce qu'ils pensent devoir consommer, c'est-à-dire des repas très structurés et complets, alors que le décryptage de leurs pratiques révèle une tendance inverse.

Globalement la structure des repas a évolué vers une simplification marquée de type « plat principal et dessert » avec une baisse accentuée de la consommation de pain et de viande rouge. En parallèle, la prise d'en-cas de type « sandwich » se développe tout comme la prise de nourriture hors repas très appréciée par les femmes et les enfants.

Toutes ces tendances montrent la nécessité pour les métiers de bouche d'innover et de proposer des produits adaptés à ces nouveaux modes de consommation même si, heureusement, la recherche des saveurs et la notion de terroir, restent pour les consommateurs des priorités où l'artisanat doit pouvoir largement s'exprimer. Une table ronde a permis de prolonger le débat en réunissant une représentante des consommateurs, un spécialiste des labels de qualité, un conseiller marketing et deux artisans du secteur boucherie et boulangerie-pâtisserie qui ont expliqué leurs démarches pour répondre aux attentes de leurs clients en misant sur la promotion de nouvelles saveurs, la sélection rigoureuse des matières premières et la création de produits adaptés au grignotage. De nouvelles rencontres se dérouleront à la Chambre de



métiers et de l'artisanat au mois de novembre et traiteront des possibilités de coopération entre l'université et l'artisanat, à travers les études et les stages pouvant être confiés aux étudiants et en présentant les filières universitaires pouvant correspondre aux besoins des activités artisanales.

CONTACT CMA :
JÉRÉMIE MICHEL
Tél. : 05 61 10 47 58
Mail : jmichel@cm-toulouse.fr

SIPA

Peinture et fourniture pour la carrosserie

**4 RUE MAURICE CAUNES
31200 TOULOUSE**

TEL : 05 61 26 29 16
FAX : 05 61 26 29 17



TOVEM

VENTE & LOCATION DE BUNGALOWS

- Sanitaires
- Stockage outils
- Tous types, tous prix....
- Sanitaires
- Stockage outils
- Tous types, tous prix....

- Module adossable & empilable
- Module simple ou isolé, chauffé et climatisé
- A la location et à la vente
- Livré et installé
- Démontable
- Récupération à 100%
- Simplification des formalités de projet et de permis de construire



**VOTRE
BATIMENT
EN 24 HEURES**



- Superficie de 17 à 525 m²
- Isolé ou non
- Logement
- Atelier
- Entrepôt
- Exposition

Action transmission reprise La CMA se mobilise

Pour faciliter la transmission de votre entreprise, la Chambre de métiers et de l'artisanat de la Haute-Garonne vous oriente dans votre démarche. Un conseiller spécialisé dans la transmission/reprise vous rencontrera au sein de votre entreprise pour réaliser :

- un diagnostic économique,
- un rédactionnel pour la diffusion, de manière anonyme, de votre offre de vente de fonds sur les sites Internet, **www.actcontact.net** et **www.bnoa.net**, ainsi que sur notre bulletin trimestriel d'affaires à céder.

Votre conseiller assurera une mise en relation avec les repreneurs, sélectionnés en fonction de critères définis en commun.

Quelques annonces

Affaires à céder

■ Urgent, à vendre, entreprise de pose de carrelage dans l'agglomération toulousaine, 5 salariés dont 1 chef d'équipe, carnet de commande sur 8 mois, CA : 250 000 € HT. Prix des parts : 100 000 €.

Contact : Florence ROTH au 05 61 10 47 19.

■ Offre 44211, Boucherie charcuterie. Située au nord-est de l'agglomération toulousaine. Très bon emplacement commercial. Locaux de 50 m² en très bon état. CA : 228 000 €.

Contact : Florence ROTH au 05 61 10 47 19.

■ Offre 43942 - Mécanique agricole, vente et réparation. Situé au sud de Muret. 2 salariés. Atelier de 600 m² sur terrain

Reprise à Muret

Arthem Casonato devient Arthem Nat

Depuis mars 2007, l'enseigne « Arthem Casonato », zone d'activité de Marclan à Muret, a été reprise par Patrick Nat, d'où sa nouvelle dénomination « Arthem Nat ». Cette affaire regroupe les activités d'électroménager-service après-vente-climatisation. Après plus de vingt ans d'exploitation, M. et M^{me} Casonato souhaitaient prendre leur retraite et donc transmettre leur entreprise.

« J'ai choisi de reprendre une entreprise plutôt que de la créer pour gagner du temps ; l'entreprise qui m'a été présentée par la Chambre de métiers et de l'artisanat bénéficiait de nombreux atouts : un personnel compétent, un équipement de qualité et une bonne notoriété, ce qui m'a permis en quelques



mois de boucler mon dossier de reprise », affirme Patrick Nat.

CMA : Comment s'est passé la reprise ?

P.N. : « La passation du re-

lais s'est déroulée dans de bonnes conditions, une période de six mois pendant laquelle j'ai travaillé avec le cédant ; nous nous sommes très bien entendus. Je suis certain que

sans cette période probatoire où l'entreprise a été dirigée à quatre mains, la reprise aurait été beaucoup plus difficile. »

CMA : Voilà six mois que vous avez repris. Quels sont vos projets ?

P.N. : « Aujourd'hui je travaille avec une équipe de quatre salariés, et suis à la recherche d'un technicien SAV électroménager. »

CONTACT : ARTHEM NAT

37 rue de Marclan à Muret
Tél. : 05 62 20 27 55

CONTACT CMA : HERVÉ BÉTEILLE

Tél. : 05 61 10 47 18
Mail : hbeteille@cm-toulouse.fr

de 3 000 m².
CA : 373 000 €.

Contact : Hervé BETEILLE
au 05 61 10 47 18.

■ Offre 43918 -
Garage mécanique auto.
Situé à 15 Km au sud
de Toulouse. 1 apprenti.
Équipement complet.
CA : 209 000 €.

Contact : Hervé BETEILLE
au 05 61 10 47 18.

■ Offre 42972 -
Vente et réparation
matériel TV/Hifi/
Électroménager.
Située à 35 Km au nord
de Toulouse. Magasin de

45 m². CA : 147 000 €.

Contact : Florence ROTH
au 05 61 10 47 19.

■ Offre 43121 -
Point repassage
couture. Située
en ville au sud-est
de Toulouse. Très bon
emplacement commer-
cial. Local de 50 m²
équipé. CA : 42 000 €.

Contact : Nadine CAZES
au 05 61 10 47 20.

Repreneurs d'entreprises

■ Chef d'entreprise

recherche pour
croissance externe
une entreprise de
plomberie, électricité,
énergies renouvelables
ou isolation sur Toulouse
et agglomération,
de 3 à 8 salariés.

Contact : Florence ROTH
au 05 61 10 47 19.

■ 2 cadres avec
compétences techniques
et commerciales,
recherchent une
entreprise d'électricité
en bâtiment avec
salariés.

Contact : Florence ROTH

au 05 61 10 47 19.

■ Cadre commercial
avec compétences
techniques et apport
financier, recherche
entreprise de menuiserie
avec des salariés
(entre 5 et 15).

Contact : Florence ROTH
au 05 61 10 47 19.

■ Technicien avec apport
financier, recherche
entreprise de métallerie,
chaudronnerie,
sur agglomération
toulousaine.

Contact : Hervé BETEILLE
au 05 61 10 47 18.



Ensem *Bleue*

Proche de vous
proche de chez vous

TOULOUSE MATABIAU - 1 rue Matabiau - 05 62 73 59 74
TOULOUSE RIQUET - 27 boulevard Riquet - 05 61 47 45 87

 **MUTUELLE**
Bleue

Santé - Prévoyance - Epargne

 Mutuelle soumise aux dispositions du livre II du Code de la Mutualité.
Inscrite au registre national des mutuelles sous le n° 775 671 993.



PRÉSENTS SUR LA TOILE

Modernité oblige, *les Bouchers Doubles* s'affichent aussi sur Internet. « *Le site bouchersdoubles.com après 4 mois d'existence a reçu la visite de 5 600 internautes* », annonce Gaëtan Chadelaud, son concepteur. Preuve qu'il y a une demande. « *D'ici peu chaque membre du groupement aura son propre site* », poursuit le webmaster. Un autre projet devrait voir le jour : il permettra à chaque membre de l'association de mettre en place une vente directe avec livraison de la commande par le boucher le plus proche du domicile du client. « *Ce sera opérationnel pour 2008. C'est un de nos membres déjà présent sur Internet qui en eu l'idée* », souligne Serge Jégu. www.bouchersdoubles.com

Ils ont su

1. Adapter les techniques marketing de la grande distribution...

En s'associant ils ont démontré aux grossistes qu'ils étaient une force de vente non négligeable. Animations commerciales communes (jeux-concours, promotions), tenue vestimentaire identifiable, ils se sont appropriés les techniques marketing de la grande distribution.

2. ... en conservant leur identité artisanale

En se fournissant exclusivement chez les éleveurs de la région, *les Bouchers Doubles* s'assurent de la qualité de la viande qu'ils vendent et peuvent renseigner les consommateurs sur sa traçabilité. Ils mettent aussi un point d'honneur à écouter et satisfaire les attentes de leurs clients.

3. S'adapter aux nouvelles habitudes de consommation

Les Bouchers Doubles veulent aussi aller au-delà de leur boutique pour conserver une longueur d'avance face à la concurrence des grandes surfaces. C'est dans cet esprit qu'a été conçu le site Internet Lesbouchersdoubles.com, pour toucher notamment les trentenaires adeptes de la souris et qui désertent parfois le commerce de proximité.



chent également le conseil en gestion, le droit social, voire le droit des sociétés ou celui de la concurrence.

1974 : une loi de finances crée les centres de gestion

L'origine des centres de gestion est tout autre. Par la loi de finances pour 1975, l'État accorde aux entrepreneurs individuels le même avantage fiscal qu'aux salariés : une déduction forfaitaire pour frais (égale, à l'époque, à 20 % jusqu'à 360 000 F de bénéfice, 10 % au-delà). En contrepartie, il exige que soient mis en place, sous forme d'association, des organismes indépendants ayant pour but de s'assurer de la véracité des comptes des entreprises adhérentes, et d'œuvrer (formation, dossier de gestion) à l'amélioration de leurs méthodes. Les centres de gestion agréés étaient nés. Devant le succès de cette réforme (le secteur de l'artisanat, à lui seul, en a créé près de 200), les centres de gestion furent rapidement *habilités* à tenir eux-mêmes les comptabilités de leurs clients, activité que les

Méfiez-vous des imitations !

Comme dans tous les métiers, la profession du chiffre connaît son... « *exercice parallèle* ». Régulièrement poursuivis pour exercice illégal d'une profession réglementée, ces « experts en comptabilité » ne peuvent vous faire bénéficier d'aucune garantie en responsabilité. Et en cas de litige, vous serez seul, alors que l'Ordre des experts-comptables a une fonction d'arbitrage.

Le bon conseil, au bon moment

Événement	AGC ou Expert-comptable	CMA	Avocat	Notaire
Dossier de création	•••	••		
Formalités de création		•••		
Étude de reprise d'entreprise	•••	••		
Embauche salarié	•••			
Embauche apprenti		•••		
Immobilier d'entreprise	••			•••
Dossier de financement	•••	••		
Litige salarié			•••	
Difficultés momentanées	•••			
Difficultés graves ou structurelles	•••		••	

En dehors du fonctionnement régulier de l'entreprise, certaines circonstances nécessitent le recours à des compétences particulières ou adaptées. Le tableau ci-dessus n'est bien sûr qu'indicatif, et indique quel est, *a priori*, le premier interlocuteur sur le sujet. Ce qui n'empêche pas de consulter les autres.

quiets de voir leur existence suspendue depuis 30 ans à une loi de finances annuelle, et les experts-comptables, désireux de conserver la maîtrise d'un métier, entamèrent des négociations afin de rapprocher les deux professions.

Du centre de gestion à l'AGC

Avant la fin 2008, les anciens centres de gestion *habilités*, rebaptisés AGC (Association de gestion et de comptabilité) verront leurs responsables intégrer l'ordre des

mondes (artisanaux) possibles ? À voir... Car le choix d'un conseil, c'est avant tout affaire de confiance réciproque, plus que de lois ou de décrets.

Comptable, conseil ou « bras droit » ?

Un bon partenaire, c'est quelqu'un qui ne se limitera pas à aider l'entreprise à remplir ses obligations fiscales ou sociales. Un bilan fiscalement régulier, une TVA exacte ou des charges sociales correctement calculées, c'est nécessaire, pas suffisant. « *On ne dirige pas une entreprise avec sa liasse fiscale* », dit un patron. Mettre en place un calcul de prix de revient, prendre le temps d'établir un prévisionnel, une situation de trésorerie, voilà où se fait la différence.

Avec une limite : le conseil n'est pas un associé. Ne demandez donc pas à votre conseil de participer à un entretien d'embauche. Ni de fixer le nouveau prix de votre baguette. Son travail, en revanche, c'est de vous donner la bonne fourchette de prix, qui rendra votre activité rentable. À vous de choisir. « *Face à nos clients, nous devons avant tout être pédagogues*, affirme André Dagorn, directeur du centre de gestion des artisans du Var. *Beaucoup d'entre eux sont d'excellents techniciens sans aucune formation de gestion. Ils décident à l'instinct. C'est à nous de leur apprendre que, si toute décision est porteuse de risques, il y a des méthodes pour réduire l'incertitude.* »

ptable son partenaire

meilleurs d'entre eux étendent au conseil et à l'accompagnement. C'est cette catégorie de *centres habilités* qui, d'ici à fin 2008, va rejoindre l'ordre des experts-comptables.

Des réseaux concurrents

Sur ce secteur en développement (500 000 entreprises créées depuis 2002), cohabitaient donc, jusqu'à ce jour, deux réseaux de cabinets, souvent plus concurrents que complémentaires, censés rendre les mêmes services. L'État, soucieux de simplification, les centres, in-

experts-comptables. Les nouveaux AGC pourront désormais offrir leurs services à toute entreprise, quel que soit son chiffre d'affaires et son statut juridique. Rapprochement ou absorption ? « *Plutôt une clarification utile*, se réjouit Michel Dussaux, expert-comptable et vice-président du conseil de l'ordre, *nous voulons tous une profession unie au service des entreprises.* »

De son côté, la fédération des centres de gestion de l'artisanat affirme « *ne pas craindre le rapprochement* ». Tout est donc pour le mieux dans le meilleur des

Dynamisme local La Communauté d'Agglomération du Muretain (CAM)

Le département de la Haute-Garonne compte à ce jour 3 communautés d'agglomération : le Grand Toulouse, le Sicoval et le Muretain. Cette dernière regroupe 14 communes, la plus importante étant bien sûr la sous-préfecture de Muret. Ce sont plus de 66 000 habitants qui résident sur la communauté d'agglomération du Muretain. L'artisanat y est bien implanté avec la présence de plus de 1 300 entreprises. Le secteur prépondérant est le bâtiment avec 46,3 % des entreprises, viennent ensuite les services avec 29,8 %, la production avec 15,2 % et l'alimentaire avec 8,7 %. Ces deux derniers secteurs sont ici sous représentés par rapport à la moyenne départementale. Le territoire est dynamique si l'on se réfère au solde création/disparition d'entreprises qui est largement positif depuis 1999. La CAM a en effet accueilli 250 nouvelles entreprises artisanales sur cette durée. Malgré cette forte progression, les entreprises de plus de trois ans d'ancienneté représentent plus de 68 % du tissu artisanal, ce qui est une indication de la stabilité des entreprises sur le territoire. 350 entreprises ont plus de six ans d'ancienneté. L'artisanat est porteur d'emploi, 600 entreprises accueillent

un total de 2 700 salariés. Les services techniques de la Chambre de métiers et de l'artisanat se sont naturellement tournés vers la communauté du Muretain qui possède la compétence économique au niveau local. La mise en place par la CAM d'une bourse des locaux est un point d'entrée intéressant pour l'implantation ou le développement des entreprises. La Chambre de métiers et de l'artisanat souhaite aller vers un partenariat actif qui engloberait les

aspects « création », mais aussi « transmission d'entreprises » dans le but de maintenir, voire de développer, l'emploi local.

Un projet important se dessine au sud de Muret, la Zac « Les Portes des Pyrénées » devrait, dans un avenir proche, pouvoir accueillir de nouvelles entreprises. C'est également le lieu retenu pour l'éventuelle implantation d'un « Retail Park », c'est-à-dire un pôle de commerces et de loisirs comprenant un complexe cinématogra-

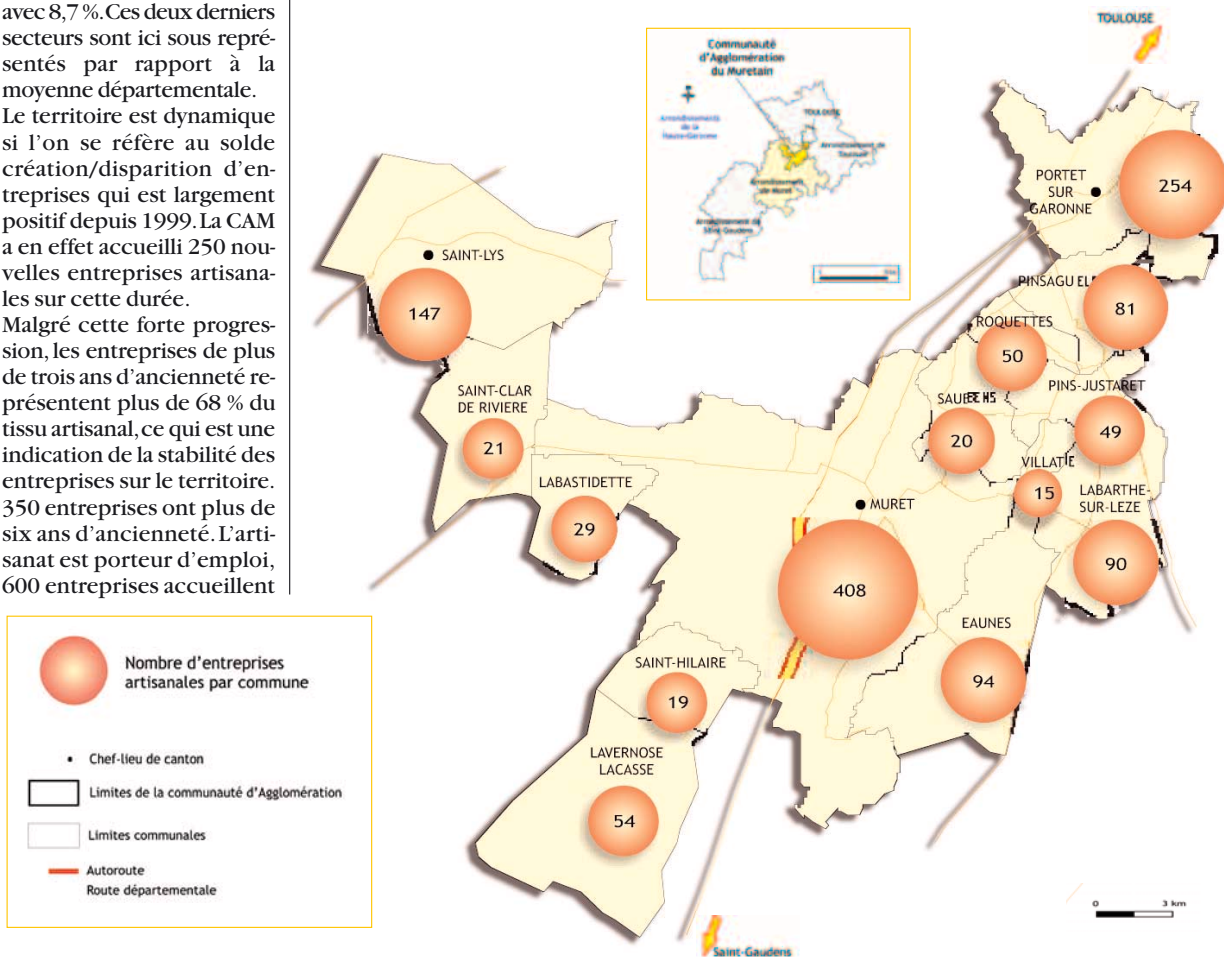
La CAM en chiffres

- Total entreprises artisanales : 1331
- Entreprises artisanales ayant au moins 1 salarié : 600
- Soit 2702 salariés sur le territoire.
- Densité artisanale sur la zone : 200 entreprises pour 10 000 habitants

phique. Un opérateur a été choisi en juillet et le projet définitif devrait être présenté fin 2007 en commission départementale d'équipement commercial.

CONTACT CMA : GUY DAIMÉ
Tél. : 05 61 10 47 11
Mail : gdaime@cm-toulouse.fr

Les entreprises artisanales de la CAM



Au sein de la CAM L'entreprise Bincoletto

L'entreprise Bincoletto existe depuis plus de 40 ans à Pinsaguel. Peintre en bâtiment, M. Jean-Louis Bincoletto a créé, en 1964, une entreprise individuelle qu'il a su faire évoluer avec le temps en proposant une gamme de services étendue. Arrivé au moment crucial de la transmission, il s'est naturellement tourné vers ses enfants. Particularités ici, ce sont des jumelles bardées de diplômes ! Nous avons rencontré Karine Bincoletto dirigeante de l'entreprise.

CMA : Pouvez-vous nous présenter votre entreprise ?

K.B. : Aujourd'hui, notre entreprise est spécialisée dans la construction de maisons individuelles, nous travaillons également sur des villas groupées ou certains programmes immobiliers. Nous sommes une entreprise générale avec 15 actifs au total. La direction est assurée par 3 personnes : M. Portolan conduc-

teur de travaux, ma sœur Sandra qui s'occupe de la gestion et moi-même, chargée de la partie commerciale.

CMA : Pourquoi reprendre l'entreprise de votre père ?

K.B. : Cela s'est fait naturellement, nous avons assuré une continuité même si des femmes dans le bâtiment, ce n'est pas encore très courant. Nous étions armées avec une maîtrise de droit pour moi et des études de gestion pour ma sœur. Il faut faire ses preuves, s'affirmer dans un milieu masculin, mais ça se passe bien.

CMA : L'entreprise fait partie du club des entrepreneurs mis en place par la CAM. Est-ce important pour vous ?

K.B. : Nous recherchions après la reprise un espace de discussion, un lieu d'échanges pour partager localement nos préoccupations, nos attentes, connaître le tissu économique local et les



CONTACT : MAISONS BINCOLETTO
4 rue du Cagire, 31120 Pinsaguel, Tél : 05 61 76 21 88

projets de la CAM. Il nous paraît important de ne pas rester isolé. La création du club des entrepreneurs a

répondu à cette attente. C'est très convivial et si cela peut fédérer les entreprises du territoire, ce sera bien.

Interview **Alain Barrès, président de la CAM**



CMA : Bonjour, M. Barrès. Pouvez-vous nous décrire en quelques mots le territoire de la CAM ?

A. B. : La communauté d'agglomération du Muretain est une institution jeune, qui va bientôt fêter ses 4 ans d'existence. Communauté de services à la population, elle a aussi l'ambition d'accompagner le développement des 4 000 acteurs économiques

présents sur son territoire (dont plus de 1 300 artisans). Pour cela, elle peut s'appuyer entre autres sur une croissance démographique forte qui permet au territoire de s'imposer comme un acteur majeur de l'aire urbaine toulousaine, des réserves foncières potentielles très significatives (plus de 500 hectares disponibles à plus ou moins long terme), une dominante forte commerces/services, construite autour du centre commercial de rayonnement régional « Grand Portet » et une desserte routière remarquable.

CMA : Quelles ont été les réalisations de la CAM en direction des acteurs

économiques ?

A. B. : Les élus de la communauté ont adopté en février 2007 un texte majeur pour l'avenir du territoire : le schéma de développement économique. Il se décompose en une trentaine d'actions. Au cours de l'année, plusieurs actions ont déjà été engagées comme la mise en place d'un observatoire économique, la constitution d'un annuaire des entreprises du territoire disponible sur le site Internet de la communauté (www.agglo-muretain.fr), une bourse aux locaux et terrains, la création d'un club des entreprises du Muretain, ouvert à tous les acteurs économiques ayant un établissement sur le territoire Muretain et regroupant près

d'une centaine d'entreprises.

CMA : Et quels sont vos projets ?

A. B. : Dans les prochains mois, les actions porteront en priorité sur la création de foncier avec l'ouverture dans un premier temps de la zone d'activités de Muret « Porte des Pyrénées », puis de plusieurs autres zones réparties sur l'ensemble du territoire. L'autre axe majeur concerne la thématique de la transmission/reprise d'entreprises, avec notamment la mise en place d'un Salon permettant une rencontre directe entre cédants et repreneurs. C'est d'ailleurs un travail que nous mènerons conjointement avec la Chambre de métiers.

Ligne à grande vitesse (LGV)

Pour Toulouse ça se précise !

Dans l'optique de l'arrivée de la LGV en gare de Matabiau en 2017, la mairie de Toulouse a chargé son service urbanisme de piloter une étude pour le développement d'un pôle multimodal d'échanges sur Matabiau-Marengo-Raynal. L'enjeu est de taille car avec le TGV et le développement des TER (trains express régionaux), la gare de Matabiau devrait doubler en 10 ans le nombre de voyageurs accueillis. Il passerait de 7 millions actuellement à 14 millions.

La première phase des études est aujourd'hui terminée, elle consistait principa-

lement à réaliser un état des lieux sur le foncier, les déplacements, les transports, l'acoustique... Demain débiteront les travaux thématiques pour lesquels la Chambre de métiers et de l'artisanat a réalisé une contribution sur l'artisanat local. Nous y avons également précisé ce qui nous paraissait favorable pour notre secteur d'activité (au-delà du simple fait que la quatrième ville de France soit enfin raccordée au réseau grand vitesse) comme le développement touristique possible, la prise en compte des taxis dans le plan d'aménagement, l'apport de

clientèle nouvelle pour le centre ville et l'artisanat.

Par contre, nous avons également indiqué qu'il faudrait faire attention à l'évolution du prix de l'immobilier d'entreprise qui pénaliserait le maintien ou l'implantation d'entreprises artisanales et au développement d'enseignes commerciales en gare qui pourrait pénaliser l'artisanat de proximité.

En novembre, un diagnostic sera présenté par la mairie de Toulouse ainsi que trois scénarii de programmation pour la zone Matabiau-Marengo-Raynal. Le Monde des Artisans vous tiendra informé de l'évolution du dossier.



CONTACTS :

Si vous souhaitez faire des propositions ou obtenir des informations sur ce projet, contactez la CMA.

ÉLUS DE LA CMA 31 :

M^{re} Belmonte et Coppel
TECHNICIENS :

Guy Daimé

Tél. : 05 61 10 47 11

Mail : gdaime@cm-toulouse.fr
et François Minot

Tél. : 05 61 10 47 22

Mail : fminot@cm-toulouse.fr

Rendez-vous réussi

Succès des III^{es} Artisanales du Comminges

Saint-Gaudens en juillet, Aspet en Août et Luchon en septembre ont accueilli les Artisanales du Comminges, le rendez-vous de l'artisanat dans le pays Comminges-Pyrénées.

À Saint-Gaudens 3000 entrées comptabilisées, à Aspet 850 entrées et à Luchon 2000 entrées, soit une progression de plus 20 %. Et les chiffres des ventes et des contacts pris vont

dans le même sens ! Les élus de la Chambre de métiers et de l'artisanat, représentant le président Pierre Pérez aux trois inaugurations (André Maury et Pascal Sala à Saint-Gaudens, Louis Belmonte et David

Morales à Aspet et Annie Ros à Luchon) se sont félicités du succès rencontré, années après années, par ces Artisanales. Pour preuve, la fidélité des artisans, mais aussi l'attrait pour les nouveaux artisans présents, qu'ils soient de la Haute-Garonne ou invités des départements voisins de l'Ariège et des Hautes-Pyrénées.

Tous les participants ont salué l'excellence de l'organisation, due à la qualité du partenariat entre la Chambre de métiers et de l'artisanat et les collectivités locales, la ville de Saint-Gaudens, la communauté de communes des Trois Vallées, son office de tourisme, la ville de Luchon et sa maison du curiste. Un remerciement également au Conseil régional Midi-Pyrénées, partenaire de ces Artisanales du Comminges.

CONTACTS CMA :

Antenne de Saint-Gaudens

Mail : stgaudens@cm-toulouse.fr

DIDIER RICOU

Tél. : 05 61 89 99 88

ou **LAURETTE NOUILHAN**

Tél. : 05 61 89 99 89



Un plus pour l'entreprise **La mention spécifique « artisan d'art »** au répertoire des métiers

La loi du 5 juillet 1996 et les décrets du 2 avril 1998 et 25 janvier 2006 ont précisé les modalités pour l'inscription d'une mention spécifique « artisan d'art » au sein du répertoire des métiers :

- être titulaire de la qualité d'artisan ou posséder le titre de maître artisan,
- exercer un métier figurant sur la liste des métiers d'art établie par le décret (liste consultable auprès du RM de votre Chambre de métiers ou sur le site www.cm-toulouse.fr, rubrique Galerie d'artisans d'art),
- faire une demande motivée auprès du répertoire des métiers.

Outre la qualité d'artisan d'art ou le titre de maître artisan d'art que vous pourrez faire figurer sur vos docu-

ments commerciaux. Cette mention vous permettra de mieux être identifié et donc mieux informé pour toutes les actions de promotion, de valorisation de votre métier qui seront mises en place pour le développement de votre entreprise.

Si votre code APE figure sur la liste des métiers concernés et, si vous estimez exercer réellement un métier d'art (créations originales, emploi de techniques spécifiques ou matériaux rares, interventions dans la restauration d'objets d'arts ou monuments...), vous pouvez demander au répertoire des métiers l'inscription (gratuite) de la mention spécifique « artisan d'art », en adressant une lettre de motivation ou en retournant la fiche ci-jointe complétée et signée.

Demande d'inscription de la mention spécifique « Artisan d'Art » au répertoire des métiers

(Arrêté du 12 décembre 2003 fixant la liste des métiers de l'artisanat d'art. Décret n° 2006-80 du 25 janvier 2006 modifiant le décret n° 98-247 du 2 avril 1998 relatif à la qualification artisanale et au répertoire des métiers)

IDENTIFICATION

Nom : Prénom(s) :
Adresse :
Localité : Code postal :
Raison sociale :
Adresse mail :
Adresse site Internet : http://
N° de classe du CFE ou N° SIREN :
Année de naissance du chef d'entreprise :

DIPLOME ET/OU DUREE D'IMMATRICULATION NECESSAIRE A LA RECONNAISSANCE DE LA QUALITE D'ARTISAN D'ART


- Diplôme (CAP minimum) :
- Titre de niveau équivalent ou supérieur délivré pour le métier considéré :

6 ans d'immatriculation au Répertoire des Métiers dans le métier d'artisan d'art considéré :
Oui Non

ACTIVITE PRINCIPALE SECONDAIRE

Dans l'ensemble de votre activité, quelle serait la part de l'artisanat d'art dans votre chiffre d'affaires ?
Si plus de 50 % cocher la case
Si moins de 50 % préciser (%) :

Produits :


Chambre de Métiers et de l'Artisanat
19 bis 101 Lascrosses - BP 91030 - 31010 Toulouse cedex 6
Tél : 05 61 10 47 47 - Fax : 05 61 10 47 48 - www.cm-toulouse.fr
Tél : 05 61 89 17 57 - Fax : 05 61 89 37 04

Coupon demande d'inscription Accès à la mention spécifique « artisan d'art »

À retourner ou à faxer à la Chambre de métiers et de l'artisanat – Répertoire des métiers
18 bis, boulevard Lascrosses – BP 91030 – 31010 Toulouse Cedex 6 – Fax : 05 61 10 47 83

Nom : Prénom :

Adresse :

Téléphone : Activité :

Adresse Internet :

Site Internet :

Sous réserve de validation des justificatifs concernant l'activité et la qualité d'artisan ou maître artisan, je soussigné(e)

Demande l'inscription de la mention spécifique « artisan d'art » au répertoire des métiers.

Fait à le Signature :

Rencontres franco-américaines de l'Habitat Des artisans haut-garonnais à la conquête du marché américain

Les 4 et 5 juin derniers, trois entreprises artisanales de Haute-Garonne ont participé aux rencontres franco-américaines de l'Habitat organisées par les chambres régionales de métiers de Midi-Pyrénées et du Limousin en partenariat avec la mission économique de New York. Ces deux journées ont réuni au total 52 artisans français spécialisés dans l'aménagement et la décoration de l'habitat et 11 professionnels américains sur deux sites : Limoges et Grenade, près de Toulouse.

A Grenade, 30 artisans, aidés par des interprètes, ont rencontré au cours de rendez-vous pré-programmés, des décorateurs d'intérieur, des détaillants ou grossistes venus de grandes villes américaines comme Chicago, New York ou Houston. Un show-room a permis de mettre en valeur les produits et les savoir-faire des entreprises françaises pour initier et développer des partenariats commerciaux.

Trois entreprises venues de Haute-Garonne

L'artisanat de la Haute-Garonne était représenté par 3 entreprises spécialisées dans des domaines très spécifiques :

■ M. Bontempi, pour **Cristal décors**, exposait des boules de rampe d'escalier, poignées de porte ou d'ameublement en cristal taillé à la main mais aussi en d'autres matières comme le marbre ou le bronze. Cette entreprise distribue ses produits de luxe essentiellement auprès des quincailleries

CRISTAL DÉCORS :
ZI Thibaud, 15 rue Boudeville
31100 Toulouse
Tél : 05 62 87 94 29

**ATELIERS
DE SAINT-JACQUES :**
45 av des Pyrénées
31260 MANE
Tél : 05 61 90 54 54

grandes villes et du BHV à Paris et compte déjà des clients outre-atlantique.

■ Des poteries des **Ateliers de St Jacques** ont séduit des décorateurs américains à la recherche d'authenticité. Liée à la **Poterie Clarous**, cette entreprise a pu maintenir le savoir-faire dans la création, mais

aussi dans la restauration et la réédition de pièces en terre cuite qui étaient fabriquées dans la région et qui ornent encore les belles demeures toulousaines.

■ Dans un autre domaine, M. Nadal et M^{me} Delgado des **Ateliers du lac** ont présenté leurs collections de textiles et linge de maison (rideaux, linge de lit et de table, coussins, courte-

LES ATELIERS DE LAC :
2 rue Lino Ventura
31470 Fonsorbes
Tél : 05 61 91 32 43

CONTACT CMA :
SYLVIANE GRANIER
Tél : 05 61 10 47 59
Mail : sgranier@cm-toulouse.fr

pointes, jetés) déclinés dans différents tissus et teintes, qui ont retenu l'attention de décorateurs et distributeurs. Sur place, des premières commandes ont déjà pu se concrétiser.

Luxe et bon goût à la française séduisent les Américains

Ces rencontres ont permis de conforter l'image de luxe et de bon goût des produits français même si l'accès des marchés américains reste complexe compte tenu de la multiplicité de ses strates et de ses clientèles.

L'ensemble des échanges et des contacts noués pendant ces rencontres montre qu'il est impératif que les artisans assurent un suivi rigoureux et tiennent leurs engagements pour cette clientèle séduite, mais exigeante, notamment sur les délais.



En mission de prospection en Russie Le Ludion séduit les Moscovites avec ses orgues de barbarie

Il s'agissait d'un véritable événement pour cette entreprise, qui a eu le privilège de présenter ses créations en mettant en valeur la chanson et les savoir-faire français auprès d'un public de connaisseurs au musée des Arts décoratifs et populaire de Moscou du 2 au 8 juillet dernier.

Le Ludion a naturellement trouvé sa place dans cette exposition d'artisans d'art, organisée par l'association « Un jour, un artisan ». Basé sur le concept d'une rue de Paris, accompagnés d'artisans d'art dans des métiers rares, Ève Chaillat et Philippe Crasse ont présenté le travail de cette manufacture traditionnelle de limonaires et d'orgues de barbarie, fondée en 1976, en donnant deux concerts événementiels, préparés avec la chanteuse Marie-Thérèse François dans une ambiance de caf'conc'.

La chanteuse Marie-Thérèse François dans une ambiance caf'conc'.



Le public était au rendez-vous et les concerts y ont apporté une contribution notable : l'orgue a rencontré le succès escompté, la chanteuse créant un climat chaleureux qui permettait d'approcher le public par le choix des chansons qui avait été judicieusement conseillé.

Une interprète, préalablement initiée par le Ludion à la présentation de l'orgue et des chansons a joué parfaitement son rôle d'interface entre le public et l'entreprise. « Ses services nous ont été précieux, précise Ève, face à une présentatrice de télévision et aux divers journalistes de radio ou presse écrite. »

Cette action à la fois culturelle et commerciale représente une mission de prospection à l'export pour les orgues de Ludion, soutenue par un accord Sidex auprès d'Ubifrance.



Le Ludion séduit les Moscovites avec ses orgues de barbarie.

Le Ludion et ses « charmenka » (nom Russe pour les orgues mécaniques) ont fait rejaillir sur l'exposition un bon écho auprès des médias moscovites !

« Ainsi, nous avons rencontré le réseau des restaurants de cuisine française, recherchant l'ambiance bistrot de Paris et, à ce titre, susceptible d'être intéressé par l'orgue de barbarie. La saga n'est

donc pas terminée puisque nos interlocuteurs russes viennent cet automne visiter nos ateliers, avenue de Fronton et, nous l'espérons, choisir un modèle spécialement mis à leur enseigne. » Labellisée « Entreprise du patrimoine vivant » pour ses orgues à flûte fabriqués par un Maître artisan d'art et ses compagnons aux-

quels se joignent ébénistes, peintres et sculpteurs, le Ludion connaît un grand succès dans de nombreux pays en Europe et aux États-Unis. Encouragé par l'accueil de la Russie qui lui ouvre ses portes, le Ludion tourne maintenant les yeux et ses espoirs encore un peu plus vers l'Est et l'empire du soleil levant, riches de promesses.

Formation continue Un programme complet !

Le dernier trimestre 2007 s'annonce chargé en matière de formation continue à la CMA...
Et il y en a pour tous les goûts !

LES JOURNÉES FLASH SPÉCIAL « CRÉATEURS D'ENTREPRISE »

Spécialement conçues pour les entreprises nouvellement créées
Ces stages d'une journée permettent de mieux anticiper les problèmes rencontrés lors des 3 premières années d'activité. Toutes les thématiques y sont abordées : la gestion, la vente, l'informatique et l'outil Internet.

Les prochains stages

- **Maîtrisez votre micro entreprise :**
12 novembre ou 17 décembre.
- **J'organise la gestion de mon entreprise :**
5 novembre.
- **Les bases de la vente :**
6 novembre ou 5 décembre.
- **J'organise mon outil informatique :**
19 novembre ou 12 décembre.
- **Internet et son intérêt commercial :**
20 nov. ou 6 décembre.

LES STAGES DE COMPTABILITÉ ET GESTION

De la comptabilité que l'on peut apprendre à faire soi-même (passage des écritures comptables, écritures courantes achat-vente, apprentissage du bilan de fin d'année) à la comptabilité sur informatique grâce aux logiciels comptables, la gamme des stages est large. Quel que soit votre niveau, vous avez la possibilité d'intégrer un groupe. Les formations ont une durée de 2 à 4 jours.

Les prochains stages

- **Initiation à la comptabilité :**
les 8, 9, 15 et 16 novembre.
- **Perfectionnement à la comptabilité :**
les 6, 7, 13 et 14 décembre.
- **Maîtrisez vos charges et coûts :**
les 26 et 27 novembre.

LES STAGES DE COMMUNICATION, VENTE ET STRATÉGIES COMMERCIALES

Pour mieux cibler sa clientèle et se positionner efficacement sur le marché

Les prochains stages

- **Mieux communiquer au travail :**
les 23 et 24 octobre.
- **Vendre un devis :**
les 12 et 13 novembre.
- **Concevez et réussissez vos documents commerciaux :**
les 5 et 6 novembre.

LA GAMME DES STAGES D'INITIATION À L'INFORMATIQUE

Apprentissage des logiciels de base, Word et Excel, en passant par les logiciels de comptabilité comme Ciel et EBP, apprentissage et maîtrise des logiciels, et utilisation pratique avec les logiciels devis/factures.

NOUVEAUX STAGES INTERNET ET MULTIMÉDIA

Enfin, des stages relatifs à l'outil Internet et au multimédia : mieux maîtriser la messagerie électronique ou créer son site Internet personnalisé, chaque artisan peut trouver le stage correspondant à son besoin.

Les prochains stages

- **Internet et messagerie :**
les 29 et 30 novembre.
- **Le diaporama photo :**
les 3 et 4 décembre.
- **La préparation du site Internet :**
les 8 et 9 novembre.
- **Photoshop :**
les 10 et 11 décembre.

LANGUES ÉTRANGÈRES

Des cours d'anglais à la CMA 31

La Chambre de métiers et de l'artisanat avait déjà anticipé les besoins de ses artisans en matière de formation en langues étrangères ! Depuis quelques années, elle organise des cours d'anglais, pour tout niveau, qui ont lieu pendant l'année scolaire, d'octobre à mai, hormis pendant les vacances scolaires (une demi-journée par semaine).

Pour tout renseignement sur les stages, les dates et les inscriptions :

FRÉDÉRIQUE CIECKA
Tél. : 05 61 10 47 28
MARIE-LAURE LACASSAGNE
Tél. : 05 61 10 47 91
ROSE-MARIE OTTAVI
Tél. : 05 61 10 47 40

Mail : formation@cm-toulouse

Toutes nos formations sont présentées
sur le site Internet : www.cm-toulouse.fr

Coût des stages

Le coût du stage est de 16 € la journée (pour un coût réel de 250 € hors secteur des métiers), le FAF des artisans assurant la prise en charge. Les formations sont ouvertes au chef d'entreprise, à son conjoint ainsi qu'aux salariés de l'entreprise (prise en charge par le FAF salariés à l'initiative du chef d'entreprise). Vous n'avez aucune démarche à effectuer, nous nous chargeons de demander la prise en charge directement auprès des FAF des artisans.

ÊTRE À VOS CÔTÉS, c'est aussi

évaluer et répondre à l'intégralité de vos besoins.

• MULTIRISQUE PROFESSIONNELLE

→ Assurez la continuité de votre activité en cas de sinistre (envoi de prestataires 24h/24, 7j/7, remise d'un chèque d'acompte et indemnisation sous 48 h maximum dès réception de votre accord).

• PROTECTION DU CHEF D'ENTREPRISE

→ Maintenez votre niveau de vie à tout moment grâce à nos assurances Complémentaire Santé, Prévoyance et Retraite, tout en bénéficiant d'avantages fiscaux.

• ASSURANCE AUTO

→ Choisissez une assurance sur mesure qui inclut l'Assistance 0 km avec prêt d'un véhicule si nécessaire.

• VIE PRIVÉE

→ Habitation, épargne, assurance scolaire... Protégez également votre vie privée avec les assurances MAAF.

MAAF Assurances S.A. - SOCIÉTÉ ANONYME AU CAPITAL DE 160 000 000 Euros entièrement versé - R.C.S. NIORT B 542 073 680
ENTRÉE EN REGISTRE PAR LE CODE DES ASSURANCES - Adresse : Chauray - 79036 NIORT Cedex 9 - www.maaf.fr - Ref. AGQIC - 05/06

Pour rencontrer un conseiller en clientèle Professionnelle et obtenir gratuitement une étude personnalisée.

→ Appelez le  N° Indigo **0 825 325 350**

0,12€ TTC/mn à partir d'un poste fixe



www.maaf.fr

la référence qualité prix

Nouvel usage Le chanvre s'invite au Salon de l'habitat de Toulouse

Du 15 au 23 septembre 2007, au parc des expositions de Toulouse, la Conférence de l'artisanat pyrénéen (CAP) et la Chambre de métiers et de l'artisanat ont animé le pôle de l'éco-construction. Le chanvre, matériau de construction, a été, sans conteste, la vedette du Salon.

La décoration de la galerie du parc à l'aide de 700 pieds de chanvre a attiré la curiosité des visiteurs. Sur le stand, la société Agrofibre et la coopérative Coopeval ont informé les particuliers et les professionnels sur les caractéristiques de cette plante exceptionnelle utilisée dans l'isolation des bâtiments par exemple. La société Prodiroix a présenté ses produits de décoration et peintures écologiques. Le groupe Imerys a exposé un mur bâti en isolation répartie et des tuiles photovoltaïques sur une charpente en bois, montée pour l'occasion par l'entreprise Frédéric Léoton. La société Socli a mis en oeuvre ses enduits à la chaux. De nombreuses animations sur des thèmes variés ont rythmé les 9 jours du Salon : la qualité de l'air inté-



rieur, l'isolation, les constructions en bois. La Chambre de métiers et de l'artisanat a organisé une conférence sur les économies d'eau et la récupération des eaux de pluies.

Les artisans du bâtiment avec Graziella Filoni (CAP), David Morales (CMA), Christian Jouve (commissaire à l'aménagement des Pyrénées) et Bernard Reton (CAP).

Les professionnels de la construction se sont retrouvés le soir du mardi 18 septembre. David Morales, élu de la Chambre de métiers et de l'artisanat, est intervenu sur les perspectives de la construction écologique et du rôle majeur que les artisans du bâtiment ont à y jouer.



CONTACT CMA :
FABRICE BOURY-ESNAULT
Tél. : 05 61 10 47 93
Mail : fbouyresnault@cm-toulouse.fr

Les conjoints d'artisans mobilisés La station de ski de Peyragudes accueille l'assemblée générale d'Actif 31

L'assemblée générale des conjoints d'artisans et de commerçants, présidée par Anne-Marie Collin, s'est récemment tenue dans la station pyrénéenne de Peyragudes.



Accueillie par le maire Marcel Arnaudic et son adjoint Michel Dhers, également délégué régional adjoint au commerce et à l'artisanat, en présence de Henri Denard, conseiller général du canton de Luchon, l'assemblée a reçu en invité d'honneur le président de la Chambre de métiers et de l'artisanat, Pierre Pérez. Cette assemblée a été l'occasion de se réjouir des avancées offertes aux conjoints d'artisans et de commerçants en matière juridique et sociale avec, à compter du 1^{er} juillet 2007, pour tout conjoint travaillant dans l'entreprise, l'obligation d'avoir un statut et de bénéficier des droits sociaux qui en résultent. La formation, la promotion du rôle du conjoint dans l'entreprise ont également été abordées. Le président Pérez, après avoir salué le travail réalisé par l'association, a commenté l'actualité et les évolutions du secteur des métiers. L'assemblée générale a également été un véritable moment de convivialité, naturellement prolongé par un week-end de découverte des Pyrénées luchonnaises et de ses spécialités.

CONTACT : Association Actif 31
ANNE-MARIE COLLIN, 26 chemin du Pradel
31790 Saint-Jory, Tél. : 05 61 35 54 19
Mail : aj.collin@wanadoo.fr
www.federation-actif.com
(rubrique départementale)

Amicale des anciens membres élus de la Chambre de métiers et de l'artisanat de la Haute-Garonne



La deuxième rencontre de l'Amicale de la Chambre de métiers de la Haute-Garonne a eu lieu le 21 septembre dernier.

Les anciens élus accompagnés de leur conjoint ont répondu présent à cette invitation et c'est une cinquantaine de personnes qui ont partagé un repas très convivial organisé à la Chambre de métiers et de l'artisanat.

Le Président, Jean DELMAS



Le CFA s'équipe

À l'occasion de l'aménagement du laboratoire pâtisserie et du développement de la partie chocolaterie, monsieur Vayre, président du syndicat de la pâtisserie et monsieur Lopez, conseiller de l'enseignement technologique ont respectivement et gracieusement cédé au CFA de la CMA 31 à Muret une broyeuse à rouleau granit pour le travail de la confiserie, un four ventilé, et une turbine à glace.

ZONE ARTISANALE DE PÉGUILHAN

S'installer dans une commune rurale dynamique

Péguilhan, commune rurale du canton de Boulogne-sur-Gesse, située à 75 Km de Toulouse et à proximité des Pyrénées, a su développer une zone artisanale de qualité, forte aujourd'hui de 10 entreprises et de 300 emplois. S'y côtoient des artisans du bâtiment et de l'alimentaire, des activités agricoles, des entreprises de transport, de traitement de textile et de services. Située en zone de revitalisation rurale, toute création sur cette zone peut bénéficier d'aides sous forme d'exonérations fiscales ou sociales. Équipée de l'ADSL et de services de proximité, la zone artisanale peut encore accueillir des entreprises avec des lots viabilisés de 5 000 à 7 000 m². Le prix des terrains est en moyenne de 2,60 € le m². La commune peut proposer des ateliers-relais pour accompagner l'investissement immobilier.

CONTACT : Mairie de Péguilhan

Tél. : 05 61 88 75 76, Fax : 05 61 88 73 76

Mail : mairiedepeguilhan@wanadoo.fr



Location de matériel aux professionnels et particuliers

Pelles, tracto-pelles, chariots télescopiques, compresseurs, bétonnières, compacteurs, scies à sol, plaques vibrantes, petits matériels divers.



L'entreprise MP Loc vous apporte une écoute et un savoir-faire. Une équipe de professionnels à votre service pour tout achat ou location de matériel **BTP**.

Livraison sur toute la France
Possibilité de location avec chauffeur

Tél. : 05 34 51 57 91

Fax : 05 61 44 57 79

Mobile : 06 23 92 27 25

Mail : mgtp.31@wanadoo.fr

Site : mploc.com

15, rue Joseph Cugnot - ZI Joffrey
31600 Muret (France)



Stephan Poirier

L'art de débiller

Qu'est ce qui relie une ambassade à une boutique de couturier du Faubourg Saint-honoré et ouvre sur l'univers de Walt Disney ? Des rampes, des portes ou encore des marquises... Et Stephan Poirier. Rien ne destinait ce jeune homme de 40 ans, au rire enfantin, à être ferronnier. Rien ? Enfin... presque. Son arrière-grand-père, son grand-père et son père étaient ferronniers. Mais lui, non. C'était décidé : les maths, les statistiques et la gestion. Bac S et études supérieures en poche, Stephan s'oriente dans le traitement de déchets toxiques. Il est salarié dans la société Dixel lorsque brutalement son père décède. À 25 ans, Stephan est « contraint et forcé » de reprendre l'entreprise familiale, car un gros chantier d'un million de francs est en cours et son abandon risque de mettre en péril la situation familiale. Il prend un congé d'un an pour boucler les projets en cours de son père. L'année avançant (on était alors en 1992), il accepte un autre projet... Puis un autre. Et encore un nouveau. Et démissionne finalement de Dixel.

Il concentre son activité sur le haut de gamme

Les débuts sont très difficiles. La technique, il maîtrise. « Depuis mes 15 ans, j'apprenais la soudure, la peinture et tous les principes de manutention avec mon père. Mais je n'avais aucune idée du prix, des devis... Et j'ai fait de grosses erreurs de débutants. Soit des devis trop chers qui étaient alors perdus, soit du travail sous-facturé...

MS POIRIER EN CHIFFRES

Chiffre d'affaires annuel :
400 000 euros

Production moyenne :
50 rampes/an,
3 marquises/an,
1 porte/mois.

Styles des rampes :
essentiel,
décoratif,
classique,
baroque,
nouveau,
contemporain.

Prix des rampes :
« À la portée des particuliers avec un prix minimum de 3 000 euros ».

5 salariés
+ 1 en cours de recrutement.

Stephan Poirier, ferronnier à Poissy (78), a orienté l'entreprise familiale de rampe industrielle et garde-corps, vers le haut de gamme : Eurodisney, ambassade de France à Varsovie, boutique du couturier Paul Smith...



De 1992 à 1998, la famille a vécu sur le salaire de ma femme. » Stephan découvre progressivement la valeur de son travail. Et se détache progressivement des gros travaux, des rampes industriels et des gardes-corps, pour s'adresser à des particuliers et « débiller » vers le haut de gamme et le luxe. Car le débiller (ou débiller) « est l'action de courber la matière tout en respectant les aplombs. C'est le travail du rampiste. Regardez, tout est résumé dans cette rampe : le travail de débiller, l'angle, le champ, le 3D », explique Stephan en montrant ses modèles. « Louis XVI, classique, art nouveau, contemporain... Voir même le baroque », ajoute-t-il du bout des lèvres. « Je préfère la rampe la plus légère possible. Le baroque revient à la mode. Malheureusement ! Je refuse souvent les demandes car les rampes baroques s'accordent rarement avec les escaliers des particuliers, c'est souvent décevant ! »

Des salariés aux parcours divers et variés

Passionné, l'artisan prend des cours de dessin et se « met à regarder, à découvrir ce qui pète dans l'art ». En mai, il était à Barcelone sur les pas de Gaudi, qui était ferronnier lui aussi avant d'être architecte, et cet été, en Toscane. « Bien que toujours aux normes de sécurité et certifié Qualibat, nous nous sommes mis à développer des modèles et à en créer d'autres. » Nous ? C'est sa petite équipe, qui s'est progressivement enrichie de « créatifs ». « J'ai cherché des parcours qui me ressemblent ; ce sont tous des jeunes qui ont fait un bac général, puis se sont reconvertis dans la ferronnerie.



Le débiller (ou débiller) « est l'action de courber la matière tout en respectant les aplombs. C'est le travail essentiel du rampiste. Regardez, tout le travail de débiller est résumé dans cette rampe : l'angle, le champ, le 3D. »



« Nous essayons, en équipe, de faire évoluer chaque rampe, chaque modèle. Nous sommes une entreprise de passionnés. Eux m'ont choisi en me confiant leur CV et je les ai ensuite choisis ! »

Leurs différentes expériences et leur niveau d'étude nous permettent d'avancer et de réfléchir ensemble ; à nos techniques de travail, aux normes... »

Entre les maisons en vrac « où il faut travailler en apnée » et les palais, « où l'on n'ose pas marcher », des particuliers, l'entreprise réalise également le portail du Père Noël à Disneyland Paris en 2003. Mais elle voyage



L'entreprise MS Poirier travaille aussi bien pour des grands comptes que pour des particuliers.

Stéphane Poirier : « *Quand vous recherchez la satisfaction du client, vous ne pouvez que réussir !* »



Rampe modèle unique Art nouveau. « *Je me suis beaucoup inspiré des formes et arabesques de Gaudi.* »



L'entreprise artisanale MS Poirier poinçonne ses ouvrages depuis 2005.

PHOTO: B. B.

aussi. MS Poirier est également partie à l'ambassade de France à Varsovie refaire la rampe et l'escalier, ou, plus récemment, dans la haute couture, où elle a créé la rampe et des garde-corps en fer forgé finition « antique » pour la boutique du couturier Paul Smith, rue du Faubourg Saint-Honoré ! Aujourd'hui, l'entreprise a sa petite renommée dans le monde du

design et de l'architecture. Elle poinçonne d'ailleurs depuis deux ans ses ouvrages. « *Au même titre que l'on poinçonne les couverts, pourquoi ne pas poinçonner les rampes ou les portes ? Quand on est fier de son travail, il faut le montrer... en le signant !* », justifie Stéphane avec humour, qui va bientôt breveter certains de ses modèles pour les protéger de la copie.

Aujourd'hui, l'entreprise a sa petite renommée dans le monde du design et de l'architecture.

Fin novembre, l'atelier emménage dans une ancienne usine de jus d'orange de 600 m² pour avoir un plus grand espace de travail et pouvoir même embaucher. Quatre fois plus grand que l'atelier d'origine de 1919 où Henri Poirier réalisait des charpentes métalliques pour les entreprises industrielles.

Cécile Poulain

www.ferronnier.com

Les conditions de travail n'ont jamais été aussi belles



- Opel Corsa Affaires Pack Clim
1.3 L CDTi 75 ch
LLD 36 mois 90 000 kms avec entretien, perte financière et véhicule de remplacement 291.76 € ht / mois



- Opel Vivaro C1
Pack Clim 2.0 L CDTi 90 ch
LLD 36 mois 90 000 kms avec entretien, perte financière et véhicule de remplacement 392.79 € ht / mois



- Opel Movano M2
Pack Clim 2.5 L CDTi 100 ch
LLD 36 mois 90 000 kms avec entretien, perte financière et véhicule de remplacement 491.46 € ht / mois



AUTO PLUS MIRAIL

123 rue N. Vauquelin - 31100 TOULOUSE
Tél. : 05 34 609 609 - Fax : 05 34 609 610



NOUVEAU NISSAN X-TRAIL EXTREMELY CAPABLE⁽¹⁾

NOUVELLE GAMME X-TRAIL

- Nouveau système ALL MODE 4x4-i⁽²⁾
- Nouveaux moteurs diesel 150 ch et 173 ch avec filtres à particules
- Transmission automatique disponible sur moteur diesel 150 ch
- Coffre à deux niveaux avec tiroir



ALL MODE⁽²⁾
4x4-i

- ESP - Contrôle de trajectoire
- TCS - Système anti-patinage
- ADC - Aide au démarrage en côte
- CVD - Contrôle de vitesse en descente

Réservez dès maintenant un essai

NISSAN TOULOUSE / REAGROUP REAGROUP N°1 DE LA DISTRIBUTION NISSAN EN EUROPE

NORD :

187, av. des Etats-Unis - TOULOUSE
Tél : 05 34 42 26 26

SUD :

6, av. du 8 Mai 1945 - RAMONVILLE
Tél : 05 62 19 23 19



www.nissan-xtrail.fr

SHIFT_capabilities

ACCROITRE_les capacités. ⁽¹⁾Extrêmement doué. ⁽²⁾Disponible sur finitions SE et LE. Modèle présenté : nouveau X-TRAIL LE 2.0 dCi 150 ch avec options phares Xénon, Rails de toit avec projecteurs et peinture métallisée. Consommations mixtes (l/100 km) selon modèles : 7.1 à 9.6. Emissions CO₂ (g/km) : 190 à 230. Circulation sur voies autorisées.

Prise de vue réalisée sur chemin ouvert à la circulation automobile.

Pour passer votre
publicité
dans ces pages,
contactez...

CÉDRIC JONQUIÈRES

Chef de publicité

Tél. : 06 10 34 81 33

Fax : 05 61 59 40 07

Nouveau Renault Mascott :
le véhicule qui sait se charger de vos besoins



Engagés pour votre succès.

Parce que les spécialistes du véhicule utilitaire du réseau Renault Trucks connaissent les exigences de votre métier, ils vous conseillent sur le modèle Renault Mascott qui vous faut. Vous disposez ainsi d'un outil sur mesure, assorti de services adaptés : Renault Trucks forfait, contrats d'entretien Start & Drive, Pack M⁺... Une solution pensée par des professionnels pour des professionnels, spécialement conçue pour votre activité.
www.renault-trucks.com



Midi-Pyrénées Véhicules Industriels

M.P.V.I NORD - 95 Route de Paris - 31152 Fenouillet
Tél : 05.62.75.91.35 - Fax : 05.62.75.91.53

M.P.V.I SUD - 1 Ave de Palarin - 31120 Portet/Garonne
Tél : 05.61.72.88.17 - Fax : 05.61.72.88.35

Vous avez toujours détesté qu'on vous prenne votre bien.



PRÊT EXPRESS SOCAMA SANS CAUTION PERSONNELLE

JUSQU'À 30 000 €*
POUR LES PROFESSIONNELS

* Sous certaines conditions.

Qu'il s'agisse de renouveler votre matériel, d'agrandir votre magasin ou de mener à bien tout autre projet de développement de votre entreprise, la Banque Populaire vous prête jusqu'à 30 000 € sans qu'aucune caution personnelle ne vous soit demandée. Renseignez-vous dans nos agences.



Fonds
européen
d'investissement

Pour ces opérations, la SOCAMA
bénéficie de la contre-garantie du FEI.
Le Fonds européen d'investissement

gère ce programme pour le compte de la Commission européenne dans le cadre
de son plan pluriannuel en faveur des petites entreprises.

