



# Bilan d'activité 2015

*de la Chambre de Métiers et de l'Artisanat  
de la Haute-Garonne*



**Chambres de Métiers  
et de l'Artisanat**

Haute-Garonne

*Accompagner au quotidien les hommes et les femmes qui entreprennent*

# Sommaire

1

## La Chambre de Métiers et de l'Artisanat

4

- La gouvernance 4
- Ses missions 5
- Le budget 6
- Les chiffres clés de l'artisanat en Haute-Garonne 7

2

## Accompagner les entreprises dans toutes les étapes de leur parcours

8

- Simplifier la vie des 26 030 chefs d'entreprise 8
- Faciliter la création d'entreprise 9
- Accompagner l'entreprise dans le développement de son activité 9
- Prévenir et soutenir les entreprises face aux difficultés 10
- Apporter une expertise en matière de qualité, d'hygiène alimentaire, de sécurité et d'environnement 10
- Conseiller et accompagner l'entreprise dans les démarches liées à l'apprentissage 10
- Développer les compétences de l'entreprise 11
- Anticiper et faciliter la transmission d'entreprise 11

3

## Former les artisans de demain en répondant aux besoins de qualification et d'emploi des entreprises artisanales

12

- Faire découvrir les métiers de l'artisanat 12
- Former à l'Ecole Supérieure des Métiers 12
- Aider à l'orientation des publics en reconversion 13

4

## Promouvoir l'artisanat comme vecteur de développement économique et social

14

- Contribuer au développement économique des territoires en prenant en compte l'artisanat dans les politiques publiques 14
- Orienter les décisions avec l'Observatoire économique et statistique de l'artisanat 15
- Valoriser l'image du secteur 16
- Les partenaires 17

5

## Les services de la Chambre de métiers et de l'artisanat

18

# Le mot du Président



J'ai le plaisir de vous présenter le bilan d'activité de la Chambre de métiers et de l'artisanat de la Haute-Garonne.

Comme vous pourrez le constater à travers ces chiffres, l'activité de la CMA ne cesse de croître en dépit d'un contexte de crise économique et des difficultés rencontrées par les entreprises.

En présentant ces données, je souhaite rappeler la qualité de l'offre de services qui est proposé à nos différents usagers, qu'ils soient apprentis, porteurs de projet ou chefs d'entreprise, et en tant qu'élus, affirmer notre volonté d'être aux côtés de nos ressortissants.

Chaque année, nos services adaptent leur organisation pour recevoir des flux toujours plus nombreux, j'en veux pour exemple un chiffre: 6032 porteurs de projet accueillis en 2015. Nos actions démontrent aussi notre présence sur le territoire, qui a été renforcée cette année par les nombreux partenariats qui ont été noués.

En 2016, les 34 élus et les 149 collaborateurs de la CMA poursuivront leurs actions en mettant leurs compétences au service des 27 420 établissements de Haute-Garonne.

Louis Besnier

A handwritten signature in black ink, consisting of stylized, overlapping loops and lines.

*Président de la Chambre  
de Métiers et de l'Artisanat  
de la Haute-Garonne*

# La Chambre de Métiers et de l'Artisanat

## ✓ La gouvernance

La CMA est un établissement public administratif de l'Etat qui lui délègue la mission de représenter les intérêts généraux de l'artisanat. Elle est pilotée par 34 artisans élus par leurs pairs.

### Les membres du bureau

■ **Louis BESNIER**

Boucher - Toulouse  
Président

■ **André MAURY**

Carreleur - Toulouse  
1er Vice-président

■ **Yvon RICHART**

Mécanicien auto - Quint  
2ème Vice-président

■ **Pascal BELLOCQ**

Poissonnier - Toulouse  
3ème Vice-président

■ **Véronique FONTAN**

Coiffeuse - Toulouse  
Trésorière

■ **Pascal BADOUD**

Peintre - Toulouse  
Trésorier adjoint

■ **André AUDOUY**

Charcutier traiteur - Toulouse  
Secrétaire

■ **Louis BELMONTE**

Plombier - Cugnaux  
Secrétaire adjoint

■ **Dominique LOPEZ**

Conjointe pâtisserie - Toulouse  
Secrétaire adjointe

■ **Serge MENON**

Maçon - Blagnac  
Secrétaire adjoint

■ **Jean-Christophe RAU**

Taxi - L'Union  
Secrétaire adjoint

■ **Alain ROHR**

Prothésiste dentaire - Toulouse  
Secrétaire adjoint

### Les membres administrateurs

**Aline BEDOURET**, entreprise plomberie - Toulouse

**Patricia BELMONTE**, plombier chauffagiste - Toulouse

**Frédéric BRASILES**, photographe - Toulouse

**Philippe COPPEL**, tapissier décorateur - Toulouse

**Jean-Pierre CUBAYNES**, électricien - La Salvetat St Gilles

**Emile DARIO**, métallier serrurier miroitier - Toulouse

**Robert DEL SANTO**, ébéniste - Le Burgaud

**Hervé FIGAROL**, dépannage et négoce agricole - Garidech

**Thierry FREDE**, plâtrier - Revel

**Joël GOMEZ**, façadier - Fontenilles

**Cécile LAC**, boucherie - Montesquieu

**Christian LO PICCOLO**, boucher - Villemur sur Tarn

**Yvon LUYDLIN**, maçon - La Salvetat St Gilles

**Anne-Jacqueline MARHUENDA**, esthéticienne - Toulouse

**Evelyne MARTINEZ**, nettoyage bâtiment - Toulouse

**David MORALES**, plâtrier - Encausse Les Thermes

**Pascal SALA**, mécanicien auto - Labarthe/Rivière

**René SALUT**, boulanger pâtissier - Toulouse

**Marie SAUTS**, charpentière - Pouy de Touges

**Mario SVERKO**, restaurateur de meubles - Toulouse

**Jean-Paul VERGAI**, électricien - Colomiers

**Philippe VIDAL**, taxi - Balma



Les membres du bureau de la CMA31



## ✓ Ses missions

**Au service de l'artisanat et des entreprises, la Chambre de métiers et de l'artisanat de la Haute-Garonne :**

- tient le répertoire des métiers (RM), gère le centre de formalités des entreprises (CFE) et enregistre les contrats d'apprentissage.
- informe, conseille et forme les créateurs, les repreneurs et les cédants d'entreprises artisanales.
- accompagne les entreprises dans leurs projets de développement économique ou environnemental et participe à la mise en place de dispositifs visant à conseiller les entreprises en difficulté.
- participe à la qualification et à la formation des chefs d'entreprise et de leurs salariés pour leur permettre de s'adapter aux évolutions technologiques et économiques.
- organise et développe l'apprentissage dans le secteur des métiers et forme les apprentis.

25 300

presonnes reçues  
à la CMA à  
Toulouse et  
4975 à  
Saint-Gaudens  
en 2015



Siège de la CMA à Toulouse



Ecole Supérieure des Métiers



Antenne à Saint-Gaudens

## Acteur essentiel du territoire de la Haute-Garonne, la CMA 31 :

- **s'implique dans l'orientation, la formation et l'apprentissage** : accompagnement tout au long de l'élaboration d'un projet professionnel, délivrance de titres et diplômes et aide pour la recherche d'un maître d'apprentissage,
- **contribue au développement économique du département** : appui aux projets territoriaux des collectivités locales, aide à la création d'entreprises en milieu rural et diagnostic du territoire,
- **assure la promotion de l'artisanat** : présentation des métiers de l'artisanat dans les établissements scolaires, les forums...
- **veille au maintien et à l'expansion du secteur des métiers**, dans le cadre de la politique d'aménagement du territoire,
- **représente le secteur des métiers** et les intérêts généraux de l'artisanat auprès des pouvoirs publics.

# La Chambre de Métiers et de l'Artisanat

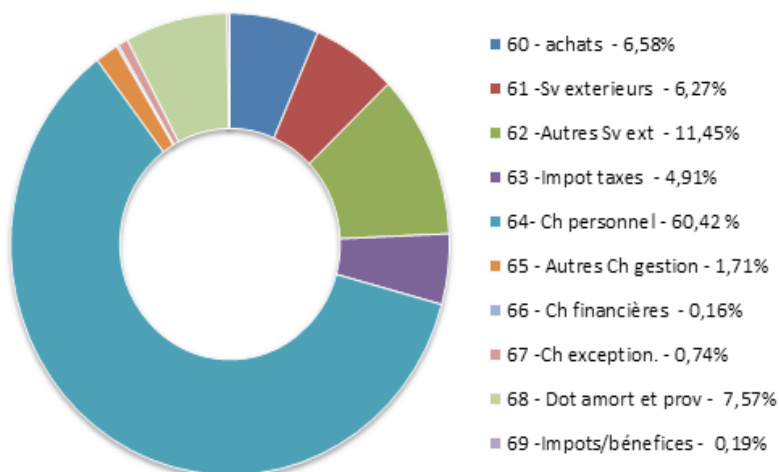
## ✓ Le Budget

### Le budget de fonctionnement

Le budget de fonctionnement de la Chambre de métiers et de l'artisanat de la Haute-Garonne s'élève à **10,5** millions d'euros en 2015. Il se répartit de la façon suivante :

**6,4** Millions d'euros pour le siège et **4,1** millions d'euros pour l'Ecole supérieure des métiers.

### CHARGES



**Lorsque la CMA 31 dépense 100€**

#### ■ D'où viennent-ils ?

**33€** de la Taxe pour frais de Chambre de métiers

**23€** de la Région Midi-Pyrénées

**23€** des prestations payantes

**7€** de la Taxe d'apprentissage

**7€** des produits divers

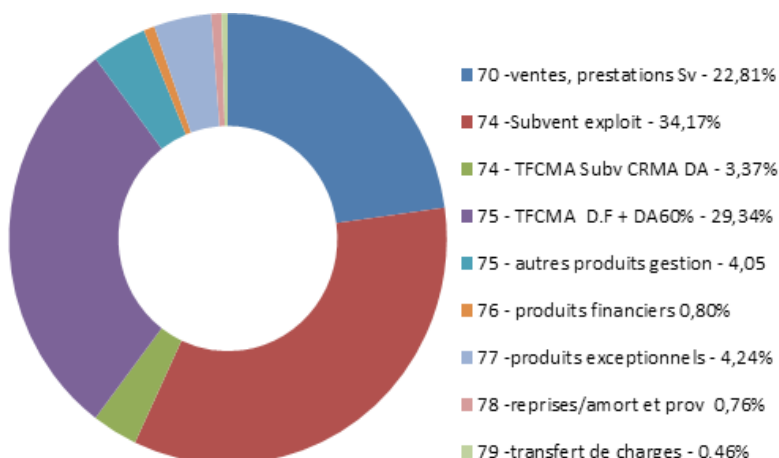
**6€** du Fonds d'assurance formation des artisans

**1€** de l'Europe, de l'Etat, du département

#### ■ A quoi servent-ils ?

- Formation des apprentis
- Conseil aux entreprises
- Formation continue des artisans
- Communication
- Placement jeunes en entreprise
- Gestion formalités entreprise
- Fonctionnement, administration générale, instances et représentations

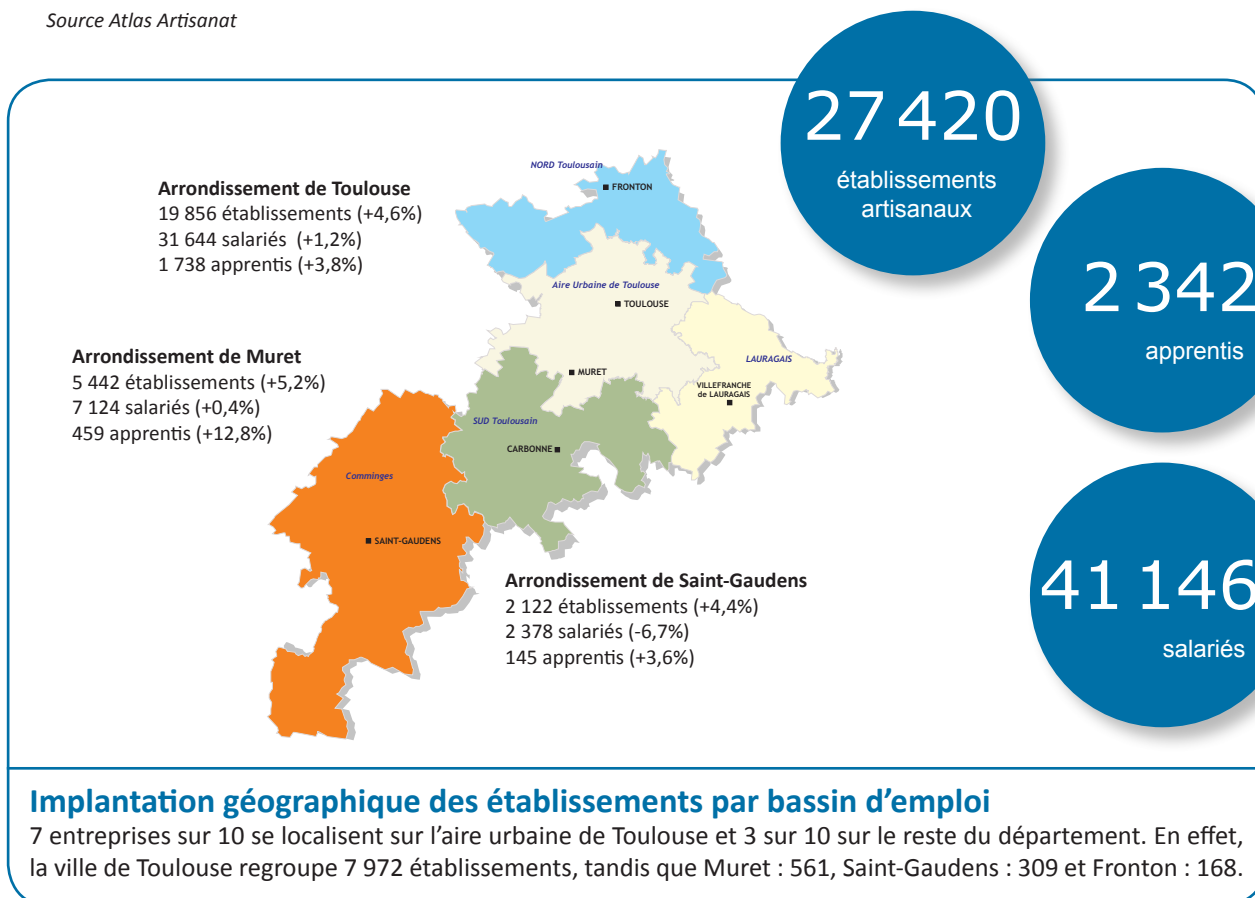
### RESSOURCES



**Ressources propres** : Taxe pour frais de Chambre de Métiers (droit fixe et additionnel jusqu'à 60%) ainsi que les redevances du Répertoire des Métiers.

## ✓ Les chiffres clés de l'artisanat en Haute-Garonne

Source Atlas Artisanat



### Implantation géographique des établissements par bassin d'emploi

7 entreprises sur 10 se localisent sur l'aire urbaine de Toulouse et 3 sur 10 sur le reste du département. En effet, la ville de Toulouse regroupe 7 972 établissements, tandis que Muret : 561, Saint-Gaudens : 309 et Fronton : 168.

L'artisanat du département représente **21%** de l'artisanat de la région Languedoc-Roussillon-Midi-Pyrénées.

**6 079** auto-entrepreneurs, soit 22% de l'artisanat en Haute-Garonne, l'auto entreprise prend de plus en plus de poids.

**5 200** femmes sont dirigeantes d'entreprise artisanale en Haute-Garonne, plutôt dans le secteur des services, de la fabrication et de l'alimentation, (800 créations/an) et **800** apprentis.

### Profil des artisans



- **45** ans en moyenne, pour 78% d'hommes et 22% de femmes.
- La génération **46-50** est la plus représentée parmi les dirigeants.
- **3%** des entreprises artisanales sont dirigées par des « plus de 65 ans » et des « 18-25 ans ».

### Taux de survie des entreprises

**78%** des jeunes entreprises accompagnées par les services de la CMA sont encore actives 5 ans après leur création contre 52% pour celles qui ne bénéficient pas d'un accompagnement.

### Qualification artisanale

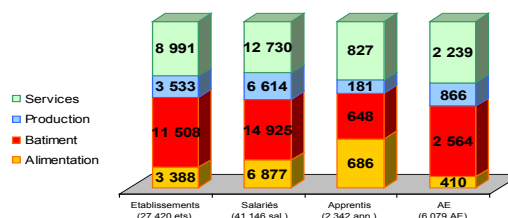


**17 381** qualités d'artisan et  
**331** titres d'artisan en métiers d'art.



**519** titres de maître artisan et  
**35** titres de maître artisan en métiers d'art.

### Répartition par secteur d'activité



# Accompagner les entreprises

## ✓ Simplifier la vie des 26 030 chefs d'entreprise

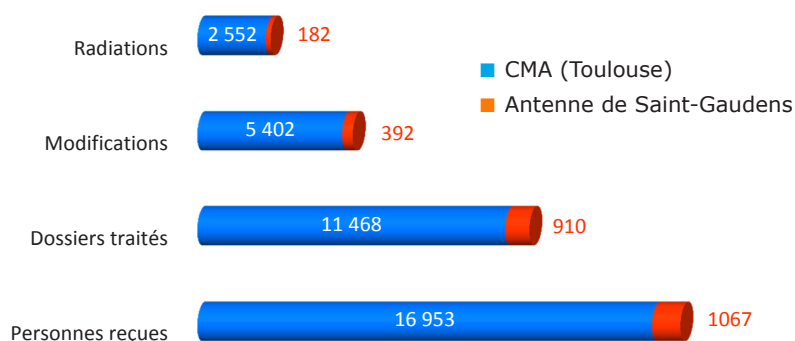
Les chefs d'entreprise souhaitent simplifier leurs démarches administratives, souvent trop lourdes. La CMA centralise les formalités en un seul lieu et un seul organisme afin d'alléger leurs démarches :

- déclarations d'activités, modifications et radiations,
- rédaction du contrat d'apprentissage,
- retrait des extraits d'inscription, des certificats de radiation, des cartes d'identification, des titres de qualification, et du certificat de signature électronique « Certimétriers ».

# 3 777

immatriculations d'établissements dont 265 réalisées sur l'antenne de Saint-Gaudens

### Formalités réalisées en 2015 au CFE/RM



### Les formalités liées aux contrats d'apprentissage



# 2 342

contrats d'apprentissage réalisés en 2015 dont 145 réalisés à Saint-Gaudens





# dans toutes les étapes de leur parcours

## ✓ Faciliter la création d'entreprise

La CMA développe ses actions pour valoriser l'esprit entrepreneurial, informer sur les possibilités de création ou de reprise d'entreprise artisanale, partager des expériences d'artisans, faciliter le démarrage en offrant aux candidats à l'installation un parcours balisé et complet pour leur garantir le meilleur départ possible.



La CMA propose un accompagnement personnalisé

5932

porteurs de projets  
renseignés  
dont 227 à  
Saint-Gaudens

**93** stages de préparation à l'installation organisés

dont **11** sur l'antenne de Saint-Gaudens.

**1 590** jeunes artisans formés dans ces stages dont **160** à Saint-Gaudens.

## ✓ Accompagner l'entreprise dans le développement de son activité

Les entreprises artisanales ont besoin, pour accompagner leur développement, d'expertises qu'elles ne détiennent pas toujours en interne.

Elles bénéficient du conseil et de l'assistance technique des collaborateurs de la CMA, qui leur assurent soutien et accompagnement.

**658** entreprises accompagnées en 2015,  
dont **130** à Saint-Gaudens.

La CMA accompagne les artisans sur les territoires afin de dynamiser l'artisanat et le commerce local.

**7** permanences de proximité.

**265** porteurs de projet et artisans reçus sur les permanences.

### La CMA répond aux artisans

■ Avec les conseillers de la CMA

**996** consultations juridiques, fiscales et sociales par les services de la CMA.

■ Avec un avocat

**59** consultations spécialisées.



## Le financement

**212 000 €** de prêt d'honneur octroyés pour

**4 158 685 €** de plan d'investissement.

**78 850 €** de subventions directes aux entreprises installées en milieu rural.

**2079** dossiers ACCRE\* déposés

et **157** par l'antenne de Saint-Gaudens

\*Aide aux chômeurs créateurs ou repreneurs d'entreprise

## ✓ Prévenir et soutenir les entreprises face aux difficultés

Les entreprises artisanales sont soumises à de nombreux aléas au cours de leur activité qui peuvent menacer leur existence. Soucieuse de préserver leur activité, la CMA a mis en place un dispositif d'accompagnement et de suivi des entreprises en difficulté. Elle s'est rapprochée du tribunal de commerce pour faciliter le traitement des difficultés des entreprises.

86

entreprises suivies en prévention ou traitement des difficultés

## ✓ Apporter une expertise en matière de qualité, d'hygiène alimentaire, de sécurité et d'environnement

La performance durable des entreprises représentent des leviers de compétitivité, d'innovation et de différenciation commerciale. Elle est également source d'économie pour les entreprises artisanales. Il est donc essentiel aujourd'hui d'accompagner massivement les entreprises du territoire et leurs dirigeants dans l'appropriation des démarches de qualité, de santé,

de sécurité, d'hygiène alimentaire et de management environnemental. La CMA propose un parcours d'accompagnement des entreprises désireuses de rentrer dans une démarche de performance durable en privilégiant une approche d'opportunité, de croissance et de développement économique.

605

artisans et créateurs sensibilisés en réunions collectives

**Accessibilité : 157** commerçants et artisans conseillés pour la mise aux normes.

**Hygiène alimentaire : 182** chefs d'entreprise du secteur de l'alimentaire formés.

**Environnement : 64** entreprises accompagnées.



L'équipe du pôle QHSE



### Zoom sur les « Répar'Acteurs »

Au cours de la Semaine Européenne de Réduction des Déchets, les artisans réparateurs sont allés à la rencontre du public pour expliquer que les objets sont réparables à un coût raisonnable.

## ✓ Conseiller et accompagner l'entreprise dans les démarches liées à l'apprentissage

La CMA sensibilise les entreprises pour le recrutement d'apprentis et apporte son appui dans la mise en oeuvre du contrat d'apprentissage. Elle assure un suivi dans la relation de l'apprenti et de l'entreprise et propose une formation spécifique pour les maîtres d'apprentissage.

La volonté de la CMA 31 est de rappeler que, sans l'apprentissage, les savoir-faire et la vivacité du secteur artisanal seraient fragilisés.

**1 407** entretiens téléphoniques.

5 986

entreprises sensibilisées à l'apprentissage



Des formations adaptées aux besoins des chefs d'entreprise

# dans toutes les étapes de leur parcours

## ✓ Développer les compétences de l'entreprise

La formation continue est un élément fondamental pour une entreprise artisanale afin de gagner en compétence et rester compétitive. La CMA propose des formations adaptées aux besoins et aux contraintes de l'entreprise.

Ces formations sont ouvertes non seulement aux dirigeants, mais également aux conjoints collaborateurs ainsi qu'aux salariés de l'entreprise.

1073

stagiaires formés dont 77 à Saint-Gaudens

174 formations de courte durée (dont 13 à Saint-Gaudens)  
60 thématiques  
45 formateurs



L'équipe Formation



De plus, la CMA propose des formations qualifiantes :

- 37 stagiaires en Brevet de Maîtrise (BM) en 2015.
- 17 stagiaires en formation d'Assistant du Dirigeant d'Entreprise Artisanale (ADEA).
- 15 stagiaires ont participé à la formation Encadrant d'Entreprise Artisanale (EEA).
- 9 stagiaires ont suivi la formation Titre Entrepreneur de la Petite Entreprise (TEPE).

\* Nombre total d'heures de formation continue dispensées à la totalité des stagiaires.

20963

heures/stagiaires\*

## ✓ Anticiper et faciliter la transmission d'entreprise

La transmission est un élément majeur dans la vie de l'entreprise pour le cédant comme pour le repreneur. La CMA consciente de ces enjeux, facilite leur rencontre et les accompagne dans leur projet.

168 cessions de fonds de commerce,  
95 présentations de repreneurs d'affaires aux cédants,  
91 artisans accompagnés dans leur projet de cession,  
61 repreneurs accompagnés dans leur projet de reprise d'entreprise artisanale.



La CMA 31 organise chaque année « La journée des experts » entièrement dédiée à la transmission - reprise d'entreprises qui permet en une seule journée d'apporter des réponses sur le processus de la transmission ou la reprise d'entreprises.

Zoom sur l'édition 2015

101 RDV individuels  
51 repreneurs présents  
44 cédants

18 experts  
4 conférences  
2 ateliers



# Former les artisans de demain en répondant

## ✓ Faire découvrir les métiers de l'artisanat

L'apprentissage est un des meilleurs chemins vers l'insertion professionnelle, mais souffre d'une image dévalorisée. La CMA informe et conseille les jeunes et le grand public sur les atouts et la réalité de l'apprentissage.

La CMA participe à de nombreuses manifestations, visant à sensibiliser les jeunes aux métiers de l'artisanat et aux valeurs qu'ils véhiculent, en collaboration avec les institutionnels et les partenaires.

### ■ Développer l'apprentissage auprès des jeunes

**28** participations aux forums de l'emploi et de la formation.

**22** interventions dans des établissements scolaires, organismes de formation.

**1 000**

personnes rencontrées

**784** personnes rencontrées lors de forums.

**116** scolaires informés dans leurs classes.

**100** jeunes sensibilisés dans les MCEF.

**394** candidats à l'apprentissage ont suivi une réunion d'information.

**171** élèves et décrocheurs ont été informés à Saint-Gaudens en 2015.

### ■ Orienter et accompagner dans la réalisation du projet professionnel

**673** personnes renseignées par téléphone sur leur reconversion professionnelle.

**111** personnes ont bénéficié d'un entretien individuel ou d'un bilan d'orientation.

### 4<sup>ème</sup> édition du Job Dating de l'apprentissage

La CMA 31 a organisé la rencontre entre recruteurs et candidats à l'apprentissage.

**326** jeunes présents

**314** speeds dating

**48** entreprises

**15** CFA ont participé

**9** partenaires de l'apprentissage

## ✓ Former à l'Ecole Supérieure des Métiers

Ecole  
Supérieure  
des Métiers

CMA  
Chambres de Métiers  
et de l'Artisanat

Le Centre de Formation d'Apprentis de la Chambre de métiers et de l'artisanat de la Haute-Garonne, prépare aux diplômes dans les métiers de l'alimentaire, de l'automobile, de la prothèse dentaire et de l'optique, du CAP au BTS.

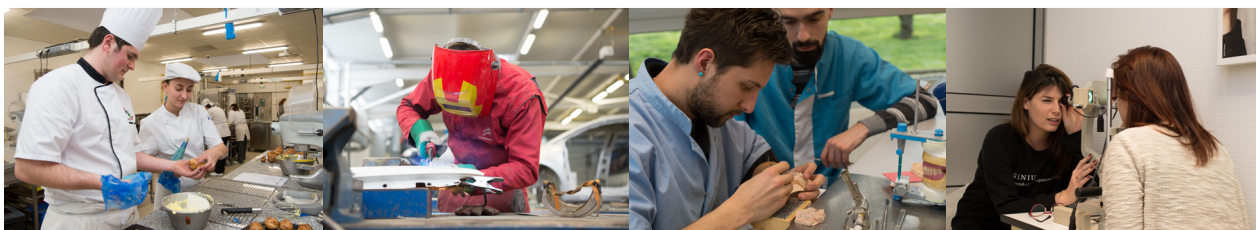
### 100% de réussite pour certains examens

- BTMS prothèse dentaire
- CEMA pour la 4<sup>ème</sup> année consécutive
- BAC PRO réparation des carrosseries
- BAC PRO boucher charcutier
- CAP peinture en carrosserie

**81%**

de réussite  
aux examens  
tous diplômes  
confondus  
en 2015

- CAP chocolatier confiseur
- CAP peintre en 1 an
- CAP MVA motocycles
- Certification Intermédiaire « BEP optique lunetterie »
- Certification Intermédiaire « Auxiliaire prothèse dentaire »



Les filières de formation de l'ESM : Alimentaire, Automobile, Paramédical



# aux besoins de qualification et d'emploi des entreprises artisanales

## ■ Les faits marquants en 2015

**Pose de la 1<sup>ère</sup> pierre** du chantier « rénovation et construction extension ESM » du pôle Alimentaire Boulangerie/Pâtisserie et du gymnase, en février.

**Mise en activité** des nouveaux laboratoires en pâtisserie et en boulangerie, le 12 octobre.

**Organisation des « 2 Journées Portes Ouvertes »** en mars, 700 visiteurs sont venus découvrir l'ESM.

**Course Endurance « O3Z »** Championnat de France : ESM TEAM 31 2<sup>ème</sup> sur le podium dimanche 12 juillet.



La Team Moto ESM 2015

**Marché du Chocolat** : participation avec l'Association « Hôpital sourire » en octobre.

**Visite d'une délégation Colombienne** des nouveaux laboratoires alimentaires : Pâtisserie, Boulangerie et Chocolaterie.

**Soirée de la remise des diplômes à l'ESM** en novembre.



Les lauréats 2015

## ■ Les investissements de 2015

Total des investissements de l'ESM en 2015 :

# 4 767 953 €

*Accompagnement de la Région Midi-Pyrénées à hauteur de 60% de l'investissement.*

- Achat d'un véhicule utilitaire.
- Création d'un labo de langues.
- Rénovation du parc informatique.
- Déploiement du « numérique » sur le suivi pédagogique des apprentis.
- Début de la construction du gymnase et aménagement des espaces verts et sportifs.
- Construction et équipement des nouveaux laboratoires pâtisserie et boulangerie.

## ■ Bilan des MAF et concours en 2015

Les apprentis de l'ESM se sont particulièrement distingués sur les concours au niveau départemental, régional, et national.

- MAF en Boucherie, Pâtisserie, Mécanique, Peinture en carrosserie.
- Grands prix de l'apprentissage au Conseil régional : BAC PRO Moto, CAP Boulanger.
- Concours du Jeune Boulanger de France.
- 1<sup>er</sup> prix concours vitrine « Boucherie » au SISQA.

## ■ Développement de la mobilité européenne



- Départ pour l'**Angleterre** : pôle Mécanique en mars/avril avec immersion dans les entreprises anglaises, partenariat d'échange avec le collège de Shopshire Campus.
- Continuité de la mobilité européenne collective avec la **Belgique** et le pôle Alimentaire Boulangerie-Pâtisserie.
- Développement de la mobilité européenne individuelle en **Finlande**.

## ✓ Aider à l'orientation des publics en reconversion

### ■ Former en reconversion professionnelle

# 67

personnes sont en reconversion professionnelle à l'ESM

#### Le CEMA et le TEPE

L'ESM propose le certificat CEMA (**Compétences Entrepreneur Métiers de l'Artisanat**) aux étudiants BAC+2 qui au cours de leurs études universitaires souhaitent se réorienter vers un métier de l'artisanat. Un double cursus de formation permet d'acquérir une compétence managériale validée par l'obtention du **Titre Entrepreneur de la Petite Entreprise (TEPE)**, titre de Niveau III, délivré par le CNAM et concrétisé par une mise en application dans l'entreprise, et d'une compétence professionnelle, par le biais de la préparation d'un CAP.



## ✓ Contribuer au développement économique des territoires en prenant en compte l'artisanat dans les politiques publiques

Les entreprises artisanales sont des acteurs majeurs de l'aménagement du territoire et de la proximité. Elles contribuent au sein de chaque commune à l'équilibre du territoire, à la fixation des populations et au maintien de l'emploi. Les élus de la CMA participent aux différentes instances de délibération.

186  
avis

émis sur les dossiers d'urbanisme

A travers les signatures de conventions avec les communautés de communes, la CMA favorise l'émergence d'actions destinées à dynamiser l'artisanat et le commerce local, pour ensuite participer à leur mise en œuvre :

- valoriser l'artisanat local,
- accompagner les créateurs, cédants et repreneurs sur les territoires ruraux,
- définir une offre adaptée en matière d'implantation de locaux artisanaux,
- agir pour l'emploi local en favorisant l'apprentissage,
- agir pour le développement durable des entreprises.



Signature de convention avec la C.C. du Frontonnais.



Signature de convention avec CoLaurSud.



COMMUNAUTÉ  
D'AGGLOMÉRATION  
DU MURETAIN

Signature de convention avec la C. d'Agglomération du Muretain.

### Zoom sur des partenariats



Le territoire du  
SICOVAL

Engagés depuis neuf années, la CMA 31 et le SICOVAL ont développé des synergies pour développer l'artisanat et le commerce local.

Outre l'accompagnement des créateurs et des repreneurs d'entreprise, la CMA 31 accompagne ce territoire dans ses projets de développement qui portent notamment sur le développement durable des entreprises, l'appui à la fonction RH dans les TPE artisanales, la rénovation énergétique et la responsabilité sociétale des entreprises. Plus de 90 entreprises artisanales ont été accompagnées.

### La ville de Toulouse

La CMA est partie prenante dans la co-animation du programme d'action en faveur du commerce et de l'artisanat de vitrine toulousain : soutien aux associations de commerçants et artisans, soutien aux manifestations emblématiques (Toulouse à table, la braderie, le marché de Noël).



Renouvellement de la convention de partenariat pour soutenir le commerce et l'artisanat de vitrine à Toulouse.



Le contrat de ville à  
Saint-Gaudens

Signature du contrat de ville QPPV\* à Saint-Gaudens ; diagnostic sur l'artisanat.

\*Quartiers prioritaires de la politique de la ville

# comme vecteur de développement économique

## ✓ Orienter les décisions avec l'Observatoire économique et statistique de l'artisanat

### Des diagnostics pour connaître et développer le territoire

#### Réalisation de l'Atlas Haute-Garonne 2015

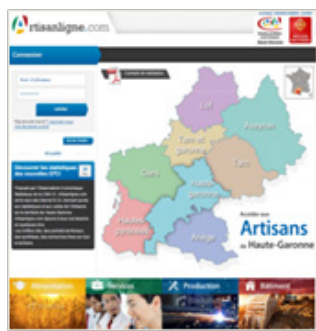
Ce document incontournable pour construire les actions économiques propose un contenu riche en analyses et cartographies, avec des éclairages sur la conjoncture financière des TPE, les leviers de la transmission et le suivi de 60 métiers clés de l'artisanat.



400  
Atlas diffusés

#### Artisanligne.com

200  
diagnostics réalisés et diffusés aux partenaires



Le logiciel cartographique et statistique créé par la CMA 31 va évoluer pour mieux répondre aux besoins des utilisateurs.

L'utilisation interne CMA 31 se développe dans tous les services :

600 connexions pour faire des listes, des ciblages pour les offres, des analyses territoriales.

#### Résultat de l'enquête 2015 :

Une bonne satisfaction des utilisateurs : **8/10**  
L'outil est utilisé surtout pour les ciblages, les actions et les études d'implantation. Les nouveaux besoins touchent l'intégration de nouvelles données (qualification des artisans et nouveaux zonages) pour mieux répondre aux attentes des artisans et des partenaires.

### Diplus.fr, le nouvel outil à destination des artisans

Ce guide santé sécurité en entreprise réalisé en partenariat avec la Direccte MP, la Carsat MP et la CMA 31 a obtenu le **prix de l'innovation Préventica 2015**. Gratuit et à portée nationale, son déploiement marketing est lancé sur 2015/2016.



5 500  
connexions en 2015 sur diplus.fr

### Nouveautés 2015

#### Vision dynamique et enquête artisan :

- « Les mouvements du territoire » sur le Frontonnais : bulletin trimestriel à destination des élus.
- Enquête filière Textile HG 2015 : étude sur le positionnement de la filière, ses points forts et le ressenti de la concurrence des chefs d'entreprise.
- Etude sur le profil et l'impact de l'auto-entreprise à 10 ans.
- Etude « Les femmes dans l'artisanat en Haute-Garonne », de l'apprentissage à l'entrepreneuriat.



## ✓ Valoriser l'image du secteur

### ■ Promotion de l'artisanat

La CMA 31 traite et diffuse l'information relative au secteur de l'artisanat auprès des artisans, des médias locaux et nationaux, du grand public et des partenaires de la CMA.

#### Événementiel

La CMA 31 organise et communique sur les grands événements dans le but de promouvoir les entreprises artisanales : le Job Dating de l'apprentissage, les Artisanales du Comminges, le Salon des Arts et du Feu - Espace créateurs, la Journée des experts de la transmission-reprise...



314 entretiens de recrutement lors du Job Dating de l'apprentissage



13 500 visiteurs sur les Artisanales du Comminges en 2015

### ■ Relations presse

Une efficacité renforcée par des partenariats avec les médias :

- Dépêche Events,
- Toul Emploi,
- Fun Radio Toulouse.

Dont :

**144** articles sur la CMA 31.

**119** portraits d'artisans.

**13** communiqués et dossiers de presse envoyés aux rédactions locales et nationales.

263

articles  
(+22%)

### ■ Publications

La CMA 31 propose des outils d'informations adaptés à ses différents publics (jeunes, créateurs d'entreprise, artisans, cédants...) à travers une cinquantaine de supports de communication.

#### Magazine d'information

Le Monde des Artisans a bénéficié d'un relooking au cours de cette année 2015 afin d'apporter aux lecteurs plus de clarté et de modernité.



25 000  
exemplaires  
par numéro

Le magazine de la CMA 31 est envoyé chaque trimestre aux artisans du département et à plus de **1000** institutionnels.

**24** artisans et personnalités ont témoigné dans LMA cette année.

### ■ Stratégie digitale

#### Site Internet

[www.cm-toulouse.fr](http://www.cm-toulouse.fr)

**133 746**

visites sur le site de la CMA 31 pour l'année 2015. (+ 9% )

**93 432** utilisateurs.

341 290  
pages vues



Twitter

@artisanat31



Facebook

chambredemetiers31

Les comptes officiels de la CMA 31 ont été créés cette année. Ils permettent de diffuser l'actualité de la CMA 31, de l'ESM et du secteur de l'artisanat.





# comme vecteur de lien social

## ✓ Les partenaires

La CMA 31 a noué de nombreux partenariats associés à des actions d'accompagnement, de promotion et de développement en faveur de l'artisanat.



CMA31 / MAAF



CMA31/BPOC/ SOCAMA



CMA31/Mission Locale 31



CMA31 / EDF



# La Chambre de Métiers et de l'Artisanat à votre service



**Valérie Lemaire**  
Secrétaire générale  
Directrice des services

**Direction des services**  
05 61 10 47 37  
Contact@cm-toulouse.fr



**Guillaume Chanaud**  
Directeur de service

**Direction Economique**  
05 61 10 47 15  
gchanaud@cm-toulouse.fr



**Catherine Gavet**  
Directrice de service

**Direction Apprentissage Formation Emploi**  
05 61 10 47 77  
cgavet@cm-toulouse.fr



**Muriel Fant-Roux**  
Directrice

**Ecole Supérieure des Métiers**  
05 62 11 60 60  
mfroux@cm-toulouse.fr



**Paulette Perdomo**  
Responsable de service

**Centre de Formalités des Entreprises**  
05 61 10 47 24  
pperdomo@cm-toulouse.fr



**Montserrat Verhaeghe**  
Directrice de service

**Direction Administrative et Financière**  
05 61 10 47 51  
mverhaeghe@cm-toulouse.fr



**Christine Vairetti Beaudonnat**  
Responsable de service

**Service Communication**  
05 61 10 47 96  
cvairetti@cm-toulouse.fr



**Karima Belkalem**  
Responsable de service

**Service Etudes Statistiques et Prospectives**  
05 61 10 47 82  
kbelkalem@cm-toulouse.fr



**Jean-François Agnès**  
Responsable de service

**Antenne de Saint-Gaudens**  
05 61 89 17 57  
jfagnes@cm-toulouse.fr





## Contacts

### **Chambre de Métiers et de l'Artisanat de la Haute-Garonne**

18 bis boulevard Lascrosses - BP 91030

31010 Toulouse Cedex 6

Tél. : 05 61 10 47 47 - Mail : [contact@cm-toulouse.fr](mailto:contact@cm-toulouse.fr)

### **Espace formation**

3 rue de Toul - 31000 Toulouse

Tél. : 05 61 10 47 40 - Mail : [formation@cm-toulouse.fr](mailto:formation@cm-toulouse.fr)

### **Antenne de Saint-Gaudens**

5 espace Pégot

31800 Saint-Gaudens

Tél. : 05 61 89 17 57 - Mail : [stgaudens@cm-toulouse.fr](mailto:stgaudens@cm-toulouse.fr)

### **Les permanences**

Auterive, Carbone

Tél. : 05 61 10 47 22

Fronton, Grenade

Tél. : 05 61 10 47 11

Nailloux, Revel

Tél. : 05 61 10 47 92

### **Ecole Supérieure des Métiers**

Chemin de la Pyramide - BP 25 - 31601 Muret Cedex 1

Tél. : 05 62 11 60 60 - Mail : [esm@cm-toulouse.fr](mailto:esm@cm-toulouse.fr)



**Chambres de Métiers  
et de l'Artisanat**

Haute-Garonne

[www.cm-toulouse.fr](http://www.cm-toulouse.fr)

